

SCiAENGINEER



Instalační manuál

Lokální instalace

Kontakty	3
1. Úvod	4
1.1 Vítejte	4
1.2 Systémové požadavky	4
Hardware	4
Software	5
2. Lokální instalace s lokální ochranou	6
2.1 Instalace SCIA Engineer	6
2.2 Spuštění programu SCIA Engineer	9
2.2.1 SCIA Engineer se spustí	9
2.2.2 SCIA Engineer není spuštěn okamžitě	9
2.2.3 Kontrola aktualizace	11
2.3 Aktualizace klíče	11
2.4 Použití více klíčů společně	12
3. Odinstalování SCIA Engineer	13
3.1 Odinstalování přes Přidat/Odebrat programy ve Windows	13
3.2 Odinstalování bez použití Přidat/Odebrat programy	14
4. Řešení problémů	16
4.1 Jazykový modul nebyl nalezen	16
4.2 Import licence není možný	16
4.3 Kontrola uživatelských účtů	17

Kontakty

SCIA nv

Industrieweg 1007
3540 Herk-de-Stad
Belgie

Nemetschek do Brasil

Rua Dr. Luiz Migliano, 1986 - sala 702 , CEP
SP
05711-001 São Paulo
Brazílie

SCIA Nederland B.V.

Wassenaarweg 40
6843 NW ARNHEM
Nizozemsko

SCIA CZ s.r.o. Praha

Evropská 2591/33d
160 00 Praha 6
Česká republika

Scia Datenservice

Dresdnerstrasse 68/2/6/9
1200 Vídeň
Rakousko

SCIA France sarl

Centre d'Affaires, 29 Grand' Rue
59100 Roubaix
Francie

Nemetschek Scia North America

7150 Riverwood Drive
21046 Columbia, MD
Spojené státy

Nemetschek Scia Swiss Branch Office

Dürenbergstrasse 24
3212 Gurmels
Švýcarsko

SCIA SK, s.r.o.

Murgašova 1298/16
010 01 Žilina
Slovensko

Scia Software GmbH

Technologie Zentrum Dortmund, Emil-Figge-Str. 76-80
44227 Dortmund
Německo

Všechny informace uvedené v tomto dokumentu mohou být změněny bez předchozího upozornění. Žádnou část tohoto dokumentu není dovoleno reprodukovat, uložit do databáze nebo systému pro načítání ani publikovat, a to v žádné podobě a žádným způsobem, elektronicky, mechanicky, tiskem, fotografickou cestou, na mikrofilmu ani jinými prostředky bez předchozího písemného souhlasu vydavatele. Firma Scia nezodpovídá za žádné přímé ani nepřímé škody vzniklé v důsledku nepřesností v dokumentaci nebo softwaru.

© Copyright 2016 SCIA nv. Všechna práva vyhrazena.

Document created: 11 / 11 / 2016

SCIA Engineer16.1

1. Úvod

1.1 Vítejte



Vítejte v instalační příručce k produktu SCIA Engineer. SCIA Engineer je výpočetní program běžící v systémech Windows s širokou škálou využití od posuzování jednoduchých rámových konstrukcí, po komplexní návrhy rozsáhlých projektů z oceli, betonu, dřeva...atd.

Program zpracovává výpočty rovinných a prostorových rámu včetně posouzení profilů a přípoju u ocelových konstrukcí. Kromě rámu lze také dimenzovat deskové konstrukce včetně pokročilých výpočtů pro beton.

Tato příručka popisuje postup pro správnou instalaci aplikace s lokální ochranou.

Příručka končí 4. kapitolou s popisem řešení častých problémů.

Poslední dvě kapitoly obsahují postup odinstalování softwaru ("3. Odinstalování SCIA Engineer" on page 13) a průvodce s popisem řešení častých problémů ("4. Řešení problémů" on page 16).

1.2 Systémové požadavky

Doporučené systémové požadavky pro instalaci SCIA Engineer:

Hardware

Procesor	Intel Core2Duo nebo AMD ekvivalentní (Doporučeno: Intel Core-i5 nebo AMD)
RAM	2 GB (Doporučeno: > 4 GB)
Grafická karta	256 MB, s podporou OpenGL
Místo na disku	5GB
Minimální rozlišení	1280 x 800

Software

Podporované OS Windows	Windows 2008 server 64 bit Windows 2012 server 64 bit Windows 7 32/64 bit Windows 8.1 32/64 bit Windows 10 32/64 bit
Revit, informace o propojení s Revitem naleznete zde: http://www.scia.net/revit	SCIA Engineer 16 je kompatibilní pouze s Revit 2012, 2013, 2014, 2015, 2016, 2017
Tekla	SCIA Engineer 16 je kompatibilní pouze s Tekla version 15, 16, 17, 18, 19.0, 19.1, 20.0, 21.1 a 2016–32/64 bit.
Etabs	SCIA Engineer 16 je kompatibilní pouze s Etabs 9.2
IFC	SCIA Engineer 16 je kompatibilní pouze s IFC verze 2x3
SDNF	SCIA Engineer 16 je kompatibilní pouze s verzi 2.0 a 3.0

2. Lokální instalace s lokální ochranou

2.1 Instalace SCIA Engineer

1. Instalaci můžete začít použitím instalačního souboru (web setup) z našich internetových stránek.

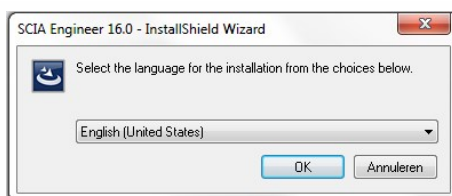
Jděte na naše stránky:

<http://www.scia.net/en/scia-engineer-setup>

Klikněte na požadovanou verzi (HTTP nebo FTP download). Stáhne se instalační soubor (s příponou .exe).

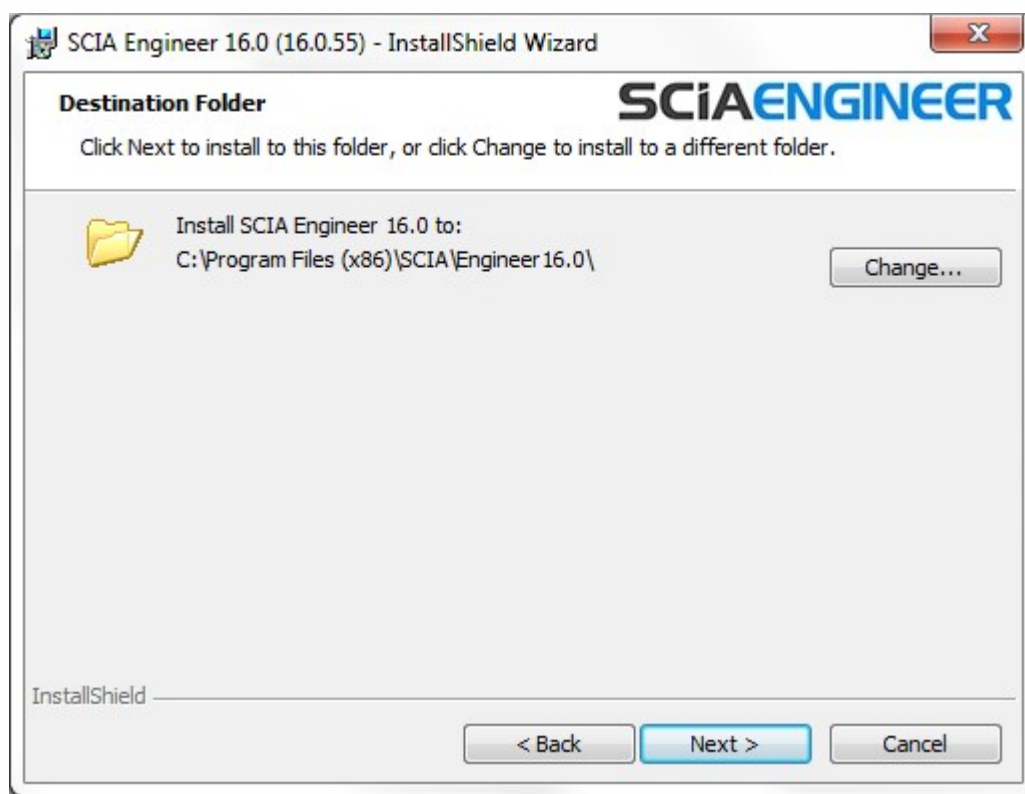
Spusťte stažený soubor.

2. V dialogovém okně, které se zobrazí, vyberte jazyk instalace:



Jazyk, který vyberete pro instalaci, bude zároveň použit jako výchozí jazyk souborů pro nápovědu ve SCIA Engineer.

3. Zobrazí se úvodní obrazovka instalace. Pokračujte kliknutím na tlačítko [Next] (Další).
4. V dialogovém okně Informace o zákazníkovi lze zadat jméno uživatele a název organizace. Název organizace bude automaticky vkládán do dokumentace generované SCIA Engineer.
5. V dialogovém okně Choose Destination Location (Vyberte cílové umístění) můžete určit, do které složky mají být soubory nainstalovány. Cílová složka se standardně vytváří ve složce Program Files. Doporučujeme Vám výchozí umístění neměnit.



Pokračujte kliknutím na tlačítko [Next] (Další).

6. V dialogovém okně Setup Type (Typ instalace) lze vybrat požadovaný typ instalace. Pokračujte kliknutím na tlačítko [Next] (Další). Doporučujeme vybrat Custom (Vlastní), protože si můžete vybrat doplňky a jazyky, které nebudou instalovány ve výchozím nastavení. Ujistěte se, že budou nainstalovány všechny potřebné doplňky a jazyky. Máte-li pochybnosti o instalaci určité složky, pak je lépe ji nainstalovat.

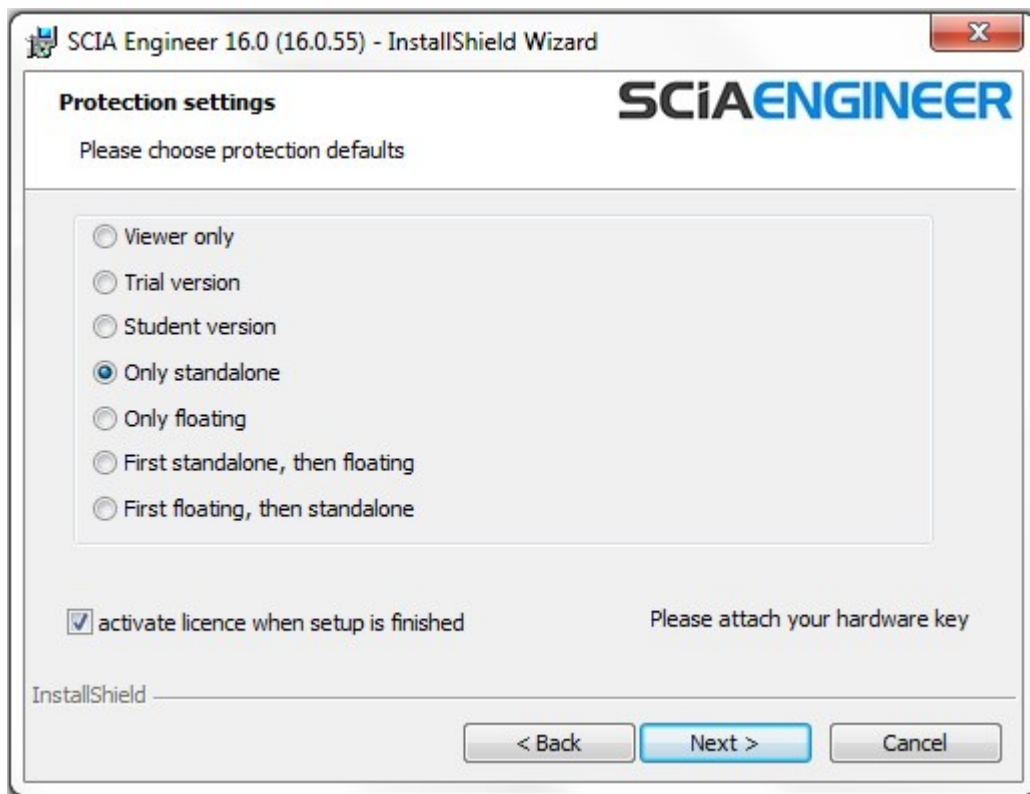
Vyberete-li typickou instalaci, NEBUDOU nainstalovány všechny jazykové moduly, ale pouze anglický jazykový modul a modul jazyka vybraného pro instalaci. Pokud si přejete nainstalovat další jazyky, je nutné zvolit vlastní instalaci, při níž lze vybrat více jazyků. Aby bylo možné používat jiný jazyk prostředí SCIA Engineer, musí být splněny dva požadavky:

- Požadovaný jazyk musí být nainstalován.
- V hardwarovém klíči nebo na serveru musí být aktivován příslušný jazykový modul.


Chcete-li nainstalovat některý z přídatných modulů plug-in produktů SCIA Engineer, je třeba, abyste tento modul vybrali v rámci vlastní instalace.

Jestliže chcete instalovat nějaký Plug-ins pro SCIA Engineer, potom je potřeba vybrat tento Plug-in v uživatelské (Vlastní) instalaci.

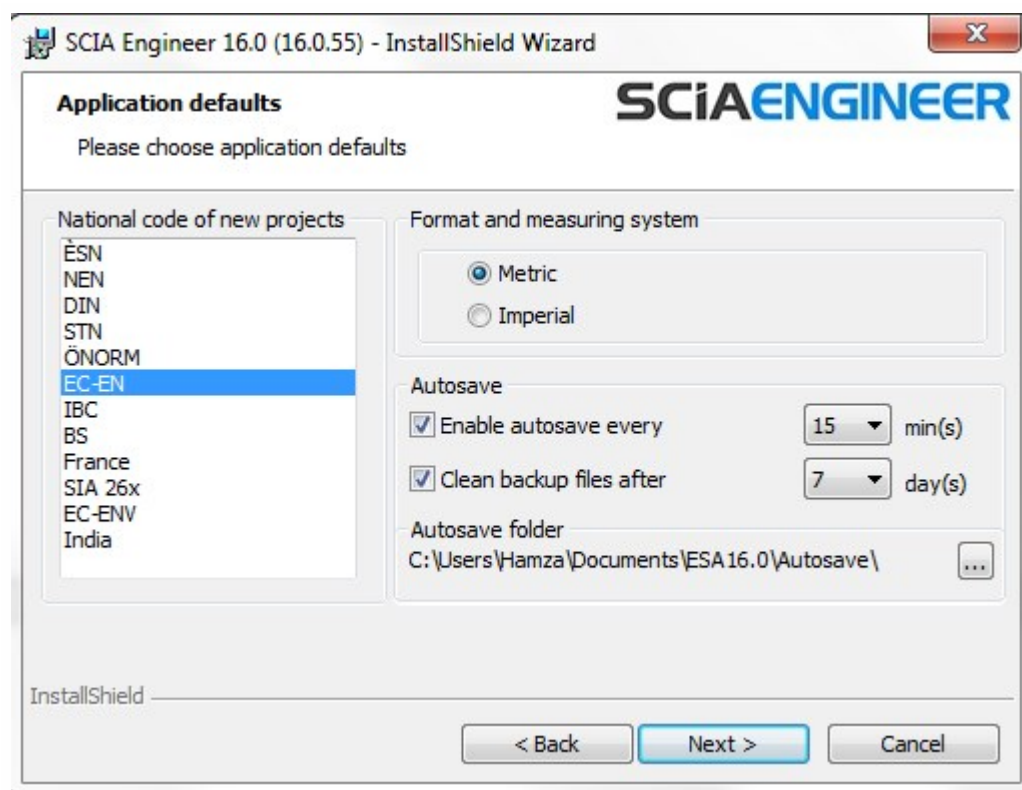
7. V dialogovém okně Protection Defaults (Nastavení ochrany) lze nastavit vstupní hodnoty parametrů ochrany.



- Vyberte možnost Only standalone (Lokální klíč).
- Aktivujte políčko activate licence when setup is finished (aktivovat licenci po skončení instalace). Použijete-li toto nastavení, licenční soubor bude automaticky aktualizován, jestliže je lokální klíč připojen k počítači.
- Jestliže nemáte Váš klíč připojený v počítači, tak instalační program deaktivuje tuto možnost activate licence when setup is finished (aktivovat licenci po skončení instalace).
- Pokračujte kliknutím na tlačítko [Next] (Další).

 Používáte-li hardwarový klíč a síťovou licenci FlexNET, je možné vybrat volby „Lokální klíč, pak plovoucí ochrana“ nebo „Plovoucí ochrana, pak lokální klíč“.

8. V dialogovém okně Application Defaults (Výchozí nastavení) lze nastavit výchozí hodnoty pro národní normu



Kritéria pro Autosave (automatické ukládání) mohou být nastavena v tomto dialogu, můžete změnit cestu k adresáři pro ukládání souborů

Vyberte výchozí nastavení pro Vaši národní normu. Pokračujte kliknutím na tlačítko [Next] (Další).

9. V dalším okně se zobrazí další nastavení (možnosti zobrazení zástupců). Klikněte tlačítko [Next] (Další) pro spuštění instalačního procesu.
10. V posledním okně spustíte instalaci kliknutím na [Install] (Instalovat).
11. Po instalaci se zobrazí zpráva, že produkt SCIA Engineer byl úspěšně nainstalován. Ukončete proces instalace kliknutím na tlačítko [Finish] (Dokončit).

2.2 Spuštění programu SCIA Engineer

Program spustíte dvojitým kliknutím na ikonu SCIA Engineer 15

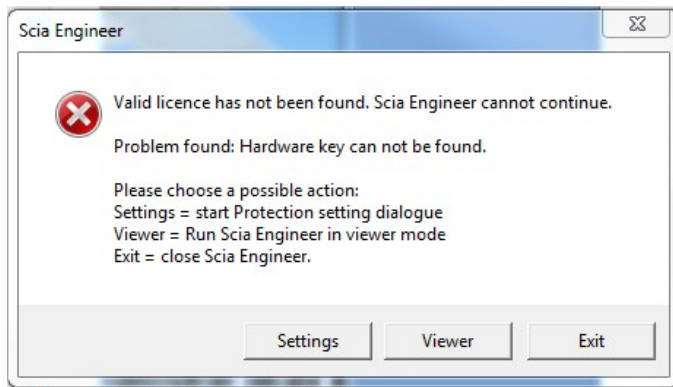


2.2.1 SCIA Engineer se spustí

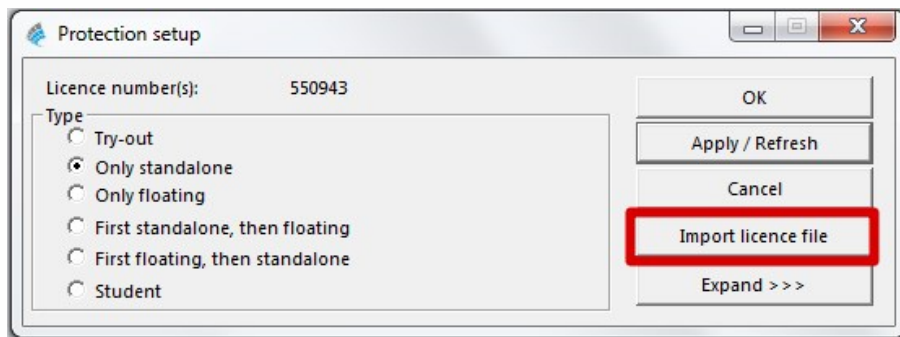
Pokud se podařilo úspěšně aktualizovat ochranu, produkt SCIA Engineer se spustí a instalace je u konce.

2.2.2 SCIA Engineer není spuštěn okamžitě

V tomto případě se zobrazí následující dialogové okno a bude nutné aktualizovat ochranu níže uvedeným postupem:

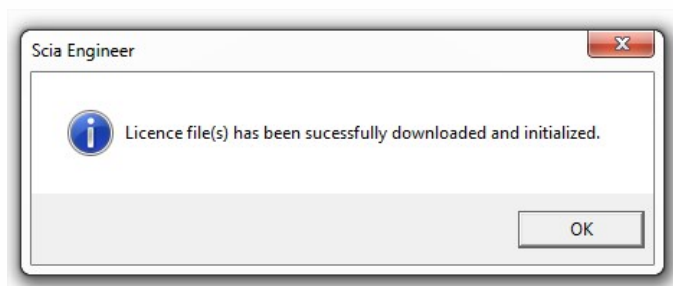


1. Produkt SCIA Engineer nelze spustit bez správné ochrany. Chcete-li spustit nastavení ochrany a aktualizovat ji, klikněte na tlačítko [Setup] (Nastavení).
2. Zobrazí se dialogové okno Nastavení ochrany:



Vyberte možnost Only Standalone (Pouze lokální klíč) a klikněte na tlačítko Importovat licenční soubor.

Licenční soubor bude automaticky stažen z SCIA Protection server a objeví se následující zpráva:



Stiskněte tlačítko [OK] a zavřete zprávu (jestliže se objeví jiné hlášení, potom pro více informací jděte na odstavec "4.2 Import licence není možný" on page 16).

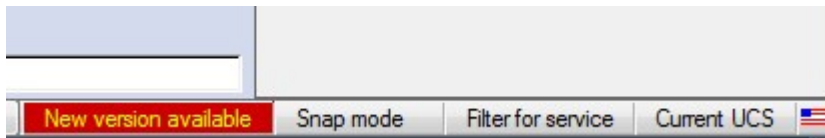
3. Jakmile je licenční soubor úspěšně importován, uživatel může vidět seznam jeho komerčních modulů v rozšířeném módu nastavení ochrany. Přes tlačítko [Expand] (Rozvinout).
4. Zavřete dialogové okno Nastavení ochrany dalším kliknutím na tlačítko [OK].
5. Program SCIA Engineer bude spuštěn automaticky. Jestliže se program nespustí, můžete ho spustit dvojklikem na ikonku SCIA Engineer.



6. Pokud byla ochrana úspěšně aktualizována, produkt SCIA Engineer se spustí a instalace je u konce.

2.2.3 Kontrola aktualizace

Když je aktualizace dostupná, zobrazí se upozornění automaticky v pravém dolním rohu SCIA Engineer:



Když kliknete na ikonku New version available (Je k dispozici verze), můžete vybrat "Instalaci aktualizace" a aktualizace bude instalována automaticky.

Ve SCIA Engineer je možné udělat kontrolu, jestliže je dostupná aktuální verze, běžte do záložky Nápověda -> Vyhledat aktualizaci

Tuto volbu je možné vypnout v registrech klientského počítače:

HKEY_CURRENT_USER\Software\SCIA\Esa\15.0\Admin\Settings\EnableUpdateMenu

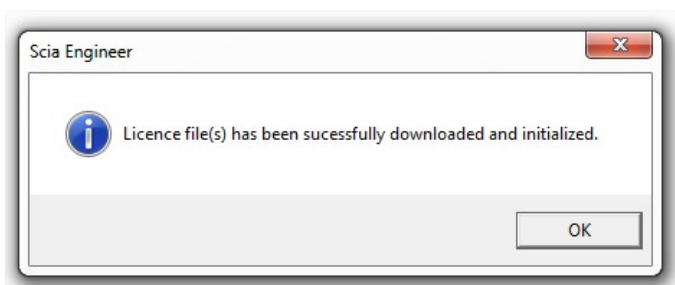
2.3 Aktualizace klíče

Aktualizace lokální ochrany je nutná:

- jestliže je nainstalována nová verze SCIA Engineer
- jestliže je změněno číslo licence pro individuální moduly
- jestliže byl zakoupen nový modul

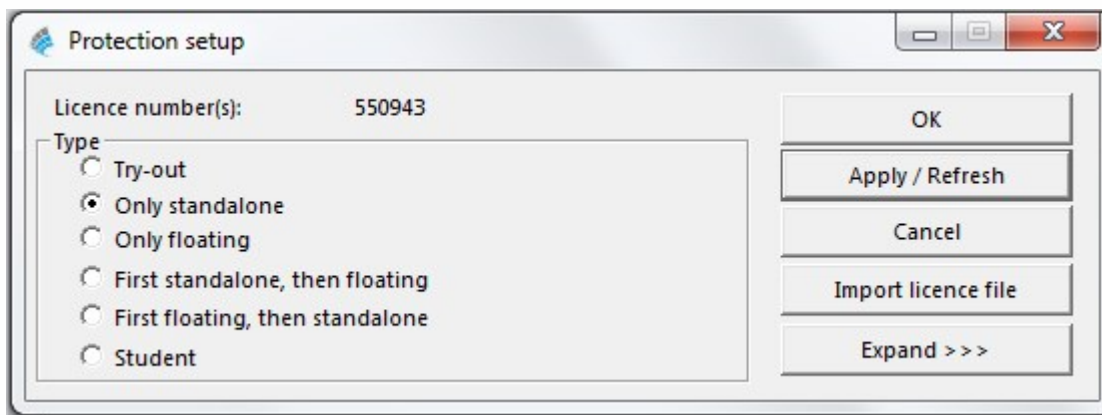
Aktualizace licenčního souboru:

- Otevřete protection setup (nastavení ochrany). Jděte do Windows a "Start <všechny programy> SCIA Engineer 16 > Nastavení ochrany")
- Klikněte na [Import licence] (Importovat licence) v dialogu Nastavení ochrany.
- Objeví se následující zpráva po úspěšné aktualizaci licenčního souboru



2.4 Použití více klíčů společně

Můžete používat více lokálních klíčů společně, jestliže jsou všechny zasunuty v počítači. Čísla všech připojených klíčů jsou zobrazena v dialogu Protection setup (Nastavení ochrany):



Seznam dostupných komerčních modulů zobrazuje součet všech modulů, které obsahují všechny připojené klíče. Všechny tyto moduly můžete použít ve SCIA Engineer.



Import licenčního souboru může být udělán i s více připojenými klíči. Je možné použít více klíčů s odlišným časovým omezením. V případě, že některý komerční modul je ve všech souborech LIC, bude zohledněn ten s delším časovým omezením.

3. Odinstalování SCIA Engineer

3.1 Odinstalování přes Přidat/Odebrat programy ve Windows

Produkt SCIA Engineer lze odinstalovat stejně jako jakoukoli jinou softwarovou aplikaci pro systém Windows:

1. Jděte do Přidat nebo odebrat programy kliknutím na možnosti Start > Nastavení > Ovládací panely > Přidat nebo Odebrat programy.
2. Zobrazí se seznam nainstalovaných softwarových aplikací. Vyberte produkt SCIA Engineer a klikněte na tlačítko [Změnit/Odebrat]
3. V dialogovém okně, které se zobrazí, vyberte možnost Remove (Odstranit)



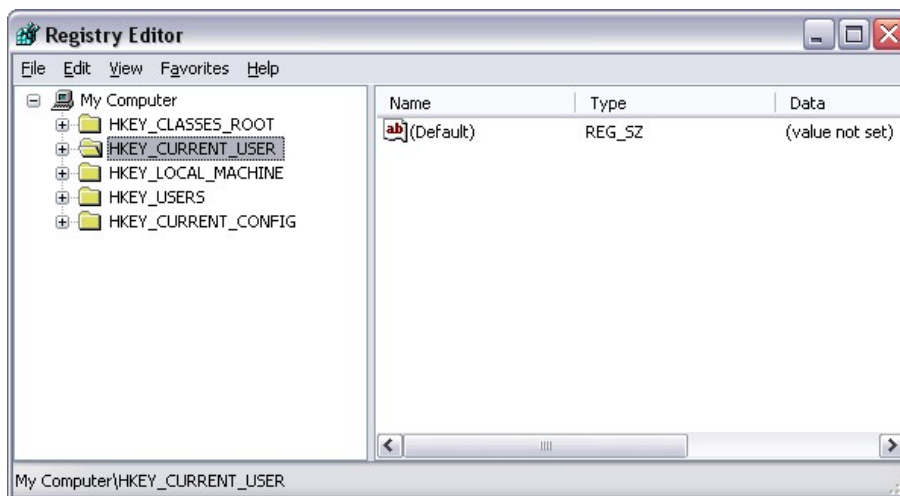
4. Spusťte proces odinstalování kliknutím na tlačítko [Next] (Další).

Po dokončení odinstalování zůstanou v registru systému Windows některé nastavení. Tyto pozůstatky produktu lze odstranit ručně. Odstranění těchto položek může být nezbytné v případě, že se vyskytnou potíže s novou instalací.

1. Otevřete dialogové okno Run pomocí možností Start > Run
2. Zadejte příkaz regedit a klikněte na tlačítko [OK].

Pamatujte na to, že v tomto kroku je nutné mít Administrátorská práva!

3. Zobrazí se okno Editor registru.



4. Přejděte na následující klíče a odstraňte je klávesou Delete

HKEY_CURRENT_USER\Software\SCIA\ESA*

HKEY_LOCAL_MACHINE\Software\SCIA\ESA*

Where * represents the version number.

5. Zavřete okno Registry Editor příkazem File > Exit

Po dokončení odinstalování zůstanou na pevném disku některé složky, které lze odstranit ručně:

32 bits computer: C:\Program Files\SCIA\Engineer**

64 bits computer: C:\Program Files (x86)\SCIA\Engineer**

Po dokončení odinstalování zůstanou na pevném disku některé složky, které lze odstranit ručně:

Windows 7/8: C:\Users\User#\Esa**

C:\Users\User#\Documents\Esa**

kde ** je číslo verze.



Tyto složky lze odstranit pomocí programu Průzkumník Windows. Počítejte s tím, že první z uvedených složek může obsahovat projekty a uživatel si tedy musí být naprosto jist, že si je přeje odstranit.

3.2 Odinstalování bez použití Přidat/Odebrat programy

Někdy SCIA Engineer nemůže být odinstalována použitím “Přidat/Odebrat programy” z Windows a objeví se chybové hlášení. Potom tímto způsobem není možné odinstalovat software.

Tento problém může nastat s každým operačním systémem Windows.

Program SCIA Engineer můžete odinstalovat, následujícím postupem

Jděte do 'Start' -> 'Run' ve Windows.

V dialogu, který se objeví, napište následující příkaz:

```
msiexec /x {A39DB31A-4752-4611-A2F9-299324BED8EF}
```

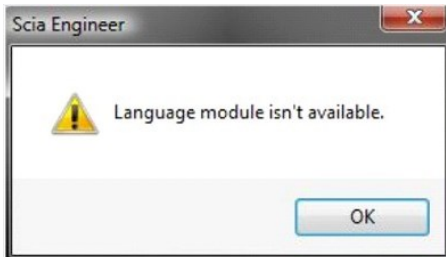
Potom udělejte stejný postup jako při odinstalování přes Přidat/Odebrat programy.

4. Řešení problémů

Kompletní seznam častých dotazů (Frequent Asked Questions) může naleznout na našich stránkách: <http://scia.net/en/support/faq>

4.1 Jazykový modul nebyl nalezen

Když zapnete SCIA Engineer, potom se objeví následující zpráva:



Jestliže se objeví tato zpráva, znamená to, že SCIA Engineer nenašla správný jazykový modul při startu.

Pro použití určitého jazyku, potřebujete modul pro tento jazyk a musíte mít nainstalovaný tento jazyk.

Pravděpodobně jste vybrali odlišný jazyk během Vaší instalace, než je jazyk ve Vašem klíči.

Můžete instalovat další jazyk v nastavení ve Windows/ Ovládací panely/ "Programy a funkce". Zde vyberte SCIA Engineer 16, potom klikněte na tl. změnit. Pomocí této volby můžete změnit instalaci programu. Vyberte další jazyk, ve kterém bude SCIA Engineer nainstalována.

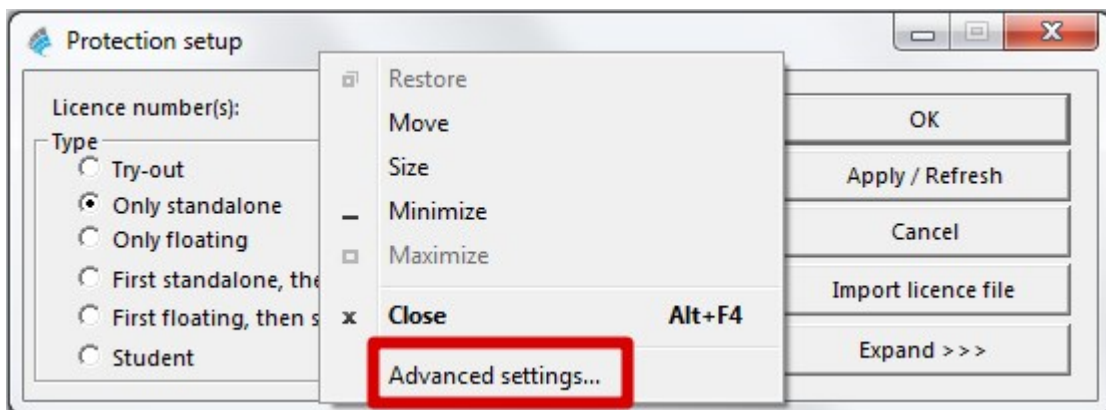
4.2 Import licence není možný

S kliknutím na tlačítko "Importovat licenční soubor" v dialogu Nastavení ochrany bude vyhledán Váš licenční soubor na internetu přes TCP port 80. Tento soubor se importuje do klíče a nakopíruje do adresáře na Vašem počítači.

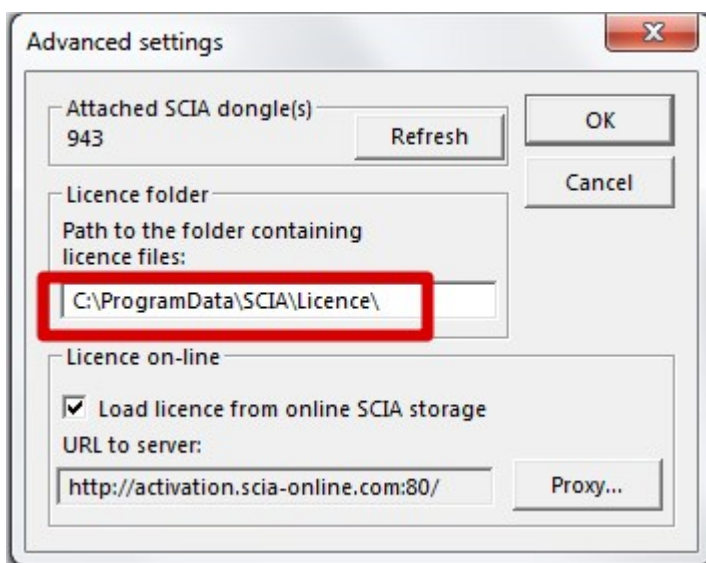
Automatický import LIC souboru z Scia protection server je umožněn, když je klíč připojen do počítače a když je dostupné internetové připojení.

Import LIC souboru může být udělán pouze, jestliže uživatel má práva pro čtení/zápis u adresáře, do kterého se provádí import.

Cestu k defaultnímu adresáři, kde bude importován LIC soubor, můžete změnit. Klikněte pravým tlačítkem myši vedle nadpisu Nastavení ochrany v dialogu Nastavení ochrany:



Vyberte rozšířená nastavení [Advanced settings...]



Zde je cesta k adresáři, kde bude licenční soubor nakopírován.

Když používáte edice a balíček pro dynamiku, tak najdete vedle SCIAx.lic souboru, taky soubor SCIAx.e2c. V tomto případě musí být oba soubory ve stejném adresáři, když provádíte import licenčního souboru. Jestliže importujete licenční soubor z DVD, soubory jsou automaticky v jednom adresáři.

Přes "Import licenčního souboru", v nastavení ochrany budou nakopírovány licenční soubory do adresáře pod touto cestou.

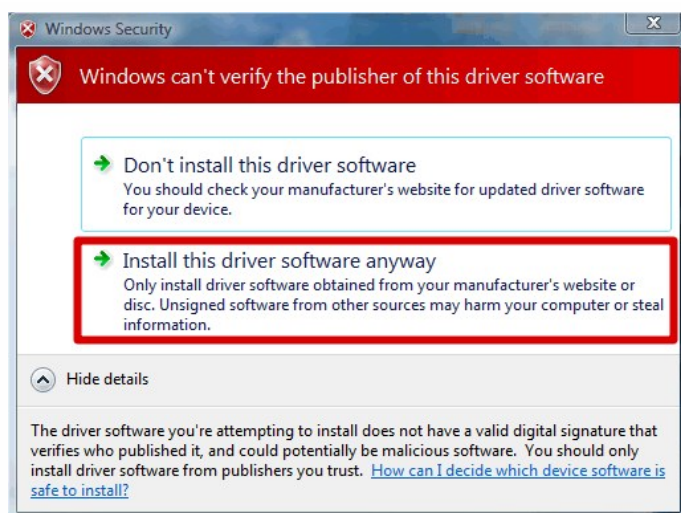
C:\ProgramData\Scia\Engineer\Licence\

Když se objeví chybové hlášení po kliknutí na tlačítko "importovat licenční soubor", můžete zkusit nakopírovat licence manuálně. Po kliknutí na "Aplikovat/Obnovit" licence bude nalezena a můžete pracovat ze SCIA Engineer.

Jestliže nemáte nejnovější licenční soubor, pošlete žádost na email na support@scia.net

4.3 Kontrola uživatelských účtů

Jestliže UAC kontrola uživatelských účtů (User Access Control) je zapnuta, zobrazí se následující zpráva na konci instalace:



Vyberte "Install this driver software anyway" pro dokončení instalace.



Pro používání SCIA Engineer jsou dostačující standardní uživatelská práva. Nejsou zde potřeba Administrátorská práva. Avšak uživatel musí mít práva pro čtení/zápis do uživatelských adresářů SCIA Engineer: Windows: C:\USERS#\USER#\ESA** Kde ** reprezentují číslo verze a #USER# reprezentuje uživatelské jméno.