

SCIAENGINEER



Manual de instalação Instalação Autônoma

Índice

Contatos	3
1. Introdução	5
1.1. Bem-vindo	5
1.2. Requisitos do sistema.....	5
2. Instalação Autônoma.....	7
2.1. Instalação do SCIA Engineer	7
2.2. Iniciando o SCIA Engineer	11
2.2.1. SCIA Engineer inicia	11
2.2.2. SCIA Engineer não inicia imediatamente	11
2.2.3. Atualização.....	13
2.3. Atualização do hardlock	13
2.4. Utilizando mais de um hardlock em um computador	14
3. Desinstalação do SCIA Engineer.....	15
3.1. Desinstalando com Adicionar/Remover programas.....	15
3.2. Desinstalando sem Adicionar/Remover programas.....	17
4. Solucionar Problemas	18
4.1. Módulo de idioma não encontrado	18
4.2. Importar o arquivo de licença não é possível	18
4.3. Controle de Acesso do Usuário	20

Contatos

<p>Bélgica - Sede SCIA nv Industrieweg 1007 B-3540 Herk-de-Stad Tel.: +32 13 55 17 75 Fax: +32 13 55 41 75 E-mail: info@scia.net</p> <p>Telefones para suporte CAE (SCIA Engineer) Tel: +32 13 55 09 90 CAD (Allplan) Tel: +32 13 55 09 80</p> <p>E-mail para suporte: support@scia.net</p>	<p>França SCIA France sarl Centre d'Affaires 29, Grand' Rue FR-59100 Roubaix France Tel.: +33 3.28.33.28.67 Fax: +33 3.28.33.28.69 france@scia.net</p> <p>Agence commerciale 8, Place des vins de france FR-75012 Paris France Tel.: +33 3.28.33.28.67 Fax: +33 3.28.33.28.69 france@scia.net</p>
<p>Brasil SCIA do Brasil Rua Dr. Luiz Migliano, 1896 – sala 702, CEP SP -05711-001 São Paulo Brasil Tel: +55 11 4314-5880 E-mail: brasil@SCIA.net</p>	<p>EUA SCIA North America 7150 Riverwood Drive Columbia, MD (USA) Tel.: +1 443-542-0638 Fax: +1 410-290-8050</p> <p>usa@scia.net</p>
<p>Holanda SCIA Nederland B.V. Wassenaarweg 40 NL- 6843 NW Arnhem Tel.: +31 26 320 12 30 Fax: +31 26 320 12 39 info@scia.nl</p>	<p>Suiça SCIA Swiss Office Dürenbergstr. 24 CH-3212 Gurmels Tel.: +41 26 341 74 11 Fax: +41 26 341 74 13 info@scia.ch</p>
<p>República Tcheca SCIA CZ s.r.o. Praha Evropská 2591/33d 160 00 Praha 6 Tel.: +420 226 205 600 Fax: +420 226 201 673 E-mail: info.praha@scia.cz</p> <p>SCIA s.r.o. Brno Slavickova 827/1a 638 00 Brno Tel.: +420 530 501 570 E-mail: info.brno@scia.cz</p>	<p>Eslováquia SCIA SK s.r.o. Murgašova 1298/16 SK - 010 01 Žilina Tel.: +421 415 003 070 Fax: +421 415 003 072 info@scia.sk</p>
<p>Áustria SCIA Datenservice Ges.m.b.H Dresdnerstrasse 68/2/6/9 A-1200 Wien Tel.: +43 1 7433232-11 Fax: +43 1 7433232-20 info@scia.at Suporte Tel: +43 1 7433232-12 E-mail: support@scia.net</p>	<p>Alemanha SCIA Software GmbH Emil-Figge-Strasse 76-80 D-44227 Dortmund Tel.: +49 231/9742586 Fax: +49 231/9742587 info@scia.de</p>

Todas as informações neste documento estão sujeitas à modificação sem aviso prévio. Nenhuma parte deste manual pode ser reproduzida, armazenada em um sistema de banco de dados ou recuperação, ou publicados de forma alguma, seja por meio, eletrônico, mecânico, por microfilme de impressão de fotos, impressão, ou qualquer outro meio, sem prévia permissão por escrito da editora. A SCIA não é responsável por qualquer dano direto ou indireto devido a falhas na documentação e/ou no software.

© Copyright 2016 SCIA nv. Todos os direitos reservados.

Documento criado em 04/05/2016

SCIA Engineer 16

Introdução



1.1. Bem-vindo

Este manual explicará passo a passo como instalar o SCIA Engineer e como ativar uma “licença individual” (com um hardlock). Esta licença individual será chamada de “licença autônoma”.

O SCIA Engineer é um programa de cálculo que roda no sistema operacional Windows, com uma ampla gama de aplicativos: da verificação de um simples pórtico ao cálculo avançado de projetos complexos em aço, concreto, madeira...

O programa lida com o cálculo de pórticos 2D/3D, incluindo a verificação de perfil e de ligações para construções metálicas. Além de pórticos, também é possível dimensionar placas estruturais, incluindo cálculos avançados de concreto.

Este manual descreve os procedimentos para uma correta instalação do aplicativo com uma proteção autônoma.

O texto é concluído com o procedimento de desinstalação no capítulo 3 e a solução dos problemas mais comuns no capítulo 4.

1.2. Requisitos do sistema

Para instalar o SCIA Engineer é recomendado que o seu Sistema possua os seguintes requisitos:

Hardware

Processador	Mínimo: Intel Core2Duo ou AMD equivalente (Recomendado: Intel Core-i5 ou AMD equivalente)
RAM	2 GB (Recomendado: > 4 GB)
Placa Gráfica	256 MB, com suporte ao OpenGL
Espaço em disco	5GB
Resolução mínima	1280 x 800

Software

Windows	Windows 2008 server 64 bit Windows 2012 server 64 bit Windows 7 32/64 bit Windows 8.1 32/64 bit Windows 10 32/64 bit
API link com o Revit (www.-SCIA.com/revit)	O SCIA Engineer 16 é compatível com: Revit 2012 Revit 2013 Revit 2014 Revit 2015 Revit 2016
API link com o Tekla	O SCIA Engineer 16 é compatível com: Tekla Structures 15, 32/64 bit Tekla Structures 16, 32/64 bit Tekla Structures 17, 32/64 bit Tekla Structures 18, 32/64 bit Tekla Structures 19, 32/64 bit Tekla Structures 20, 32/64 bit Tekla Structures 21, 32/64 bit Tekla Structures 21.1, 32/64 bit Tekla Structures 2016, 32/64 bit
Etabs	O SCIA Engineer 16 é compatível com: Etabs 9.2
IFC	O SCIA Engineer 16 é compatível com: IFC versão 2x3
SDNF	O SCIA Engineer 16 é compatível com: SDNF versão 2.0 SDNF versão 3.0

2. Instalação Autônoma

2.1. Instalação do SCIA Engineer

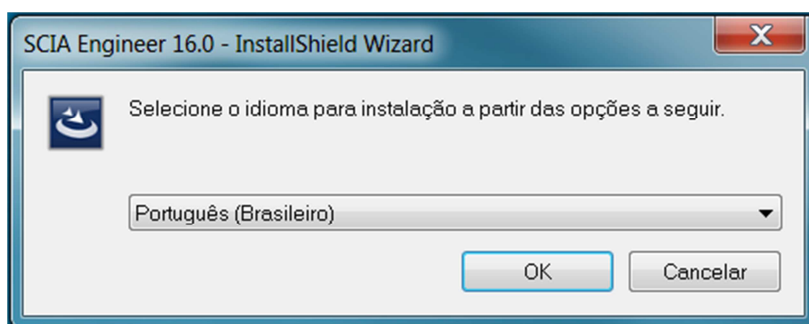
1. Você pode iniciar a instalação utilizando o web setup de nosso site:

Vá para nossa página de download:

<http://www.scia.net/en/scia-engineer-setup>

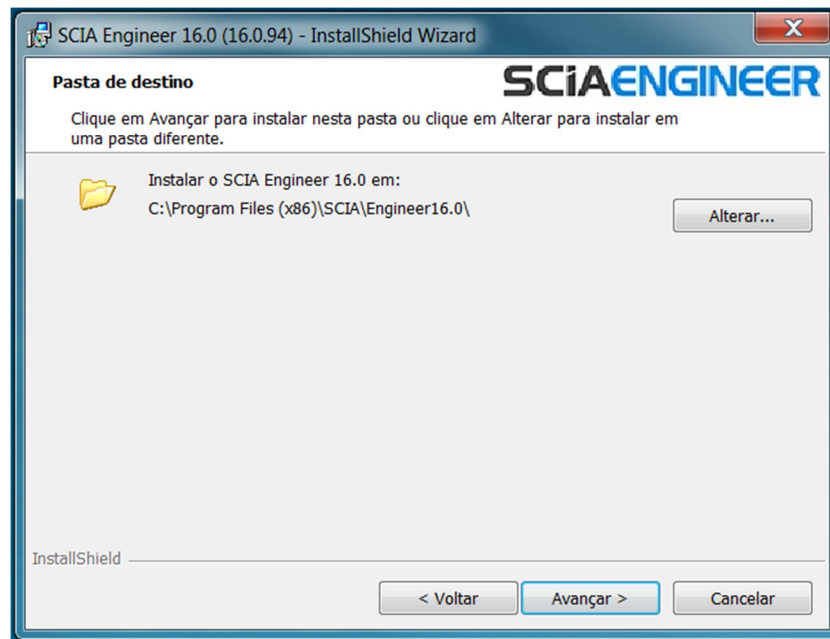
E execute o web setup.

2. Na caixa de diálogo que aparecerá, selecione o idioma para a instalação:



O idioma escolhido para a instalação é também o **idioma padrão** que será usado para os **arquivos de ajuda** do SCIA Engineer.

3. A tela de bem-vindo da instalação aparecerá. Clique em **[Avançar]** para continuar.
4. Na caixa de diálogo de **Informações do cliente** o nome do usuário e da empresa podem ser inseridos. O nome da empresa aparecerá automaticamente nos documentos do SCIA Engineer. Clique em **[Avançar]** para continuar.
5. Na caixa de diálogo **Pasta de destino** a pasta onde os arquivos serão instalados pode ser especificada. Por padrão, a pasta de destino é criada nos Arquivos de programa. Recomenda-se utilizar esta pasta padrão.



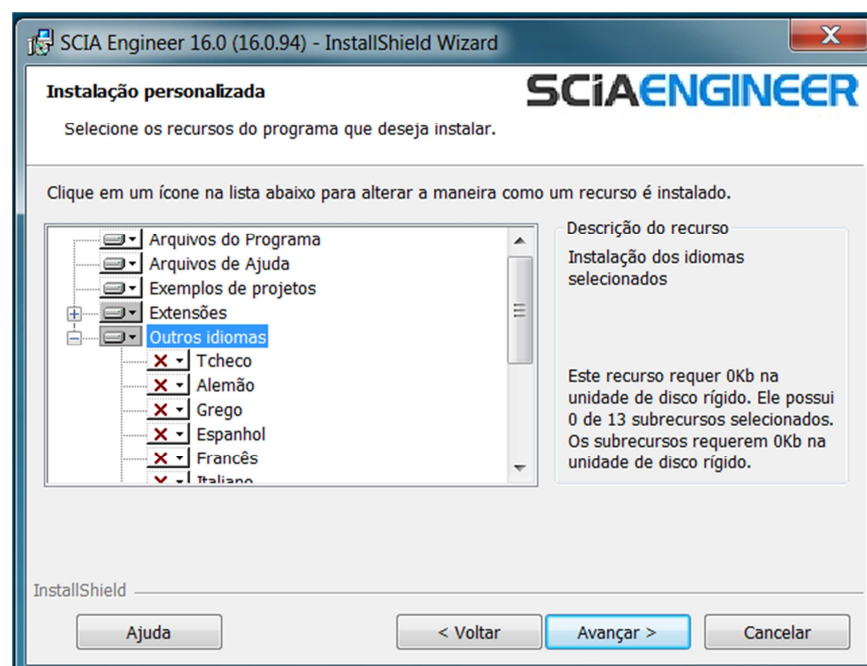
Clique em **[Avançar]** para continuar.

- Na caixa de diálogo **Tipo de instalação** a configuração desejada pode ser escolhida. Clique em **[Avançar]** para continuar. Nós recomendamos escolher **Personalizada** aqui, desta maneira, você pode verificar as extensões e idiomas que serão ou não instalados por padrão. Certifique-se que **TODAS** as extensões e idiomas necessários serão instalados. Se você tem dúvida sobre um certo componente, é melhor instalá-lo de qualquer maneira.

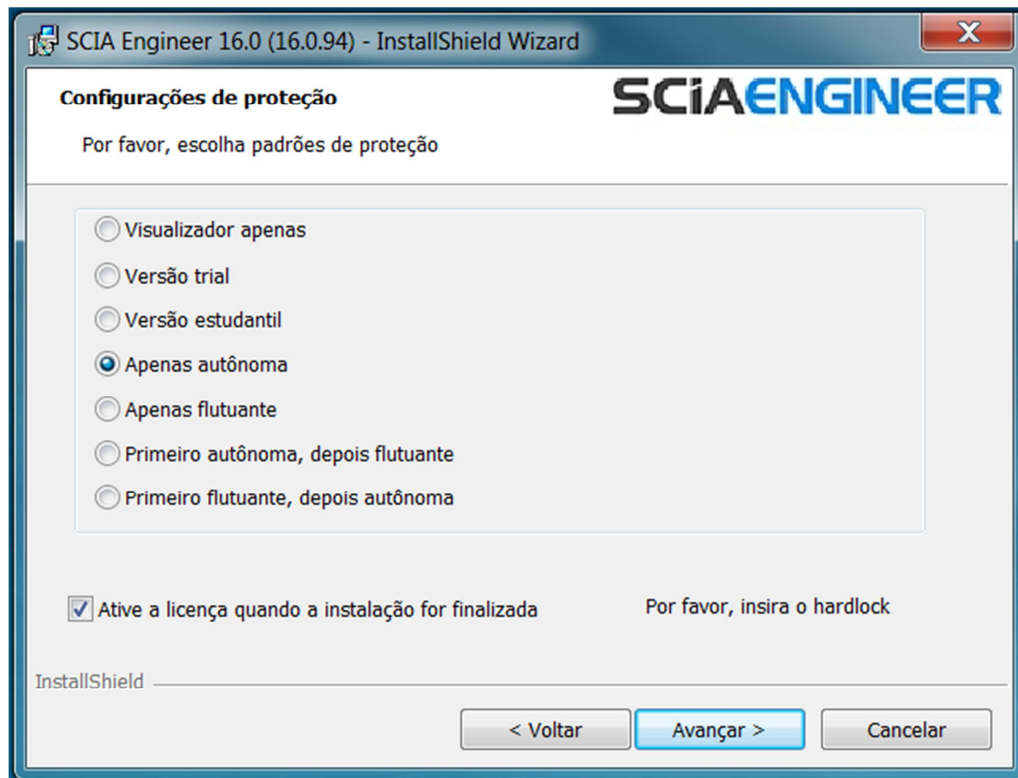
Nota

Se você deseja instalar um Plug-in do SCIA Engineer, deve-se selecioná-lo pela instalação Personalizada.

- Selecione o idioma que deve ser instalado (idiomas adicionais só podem ser utilizados se a licença tiver o módulo para isso)



8. Na caixa de diálogo **Configurações de Proteção** os valores padrões para as configurações de proteção podem ser definidos.



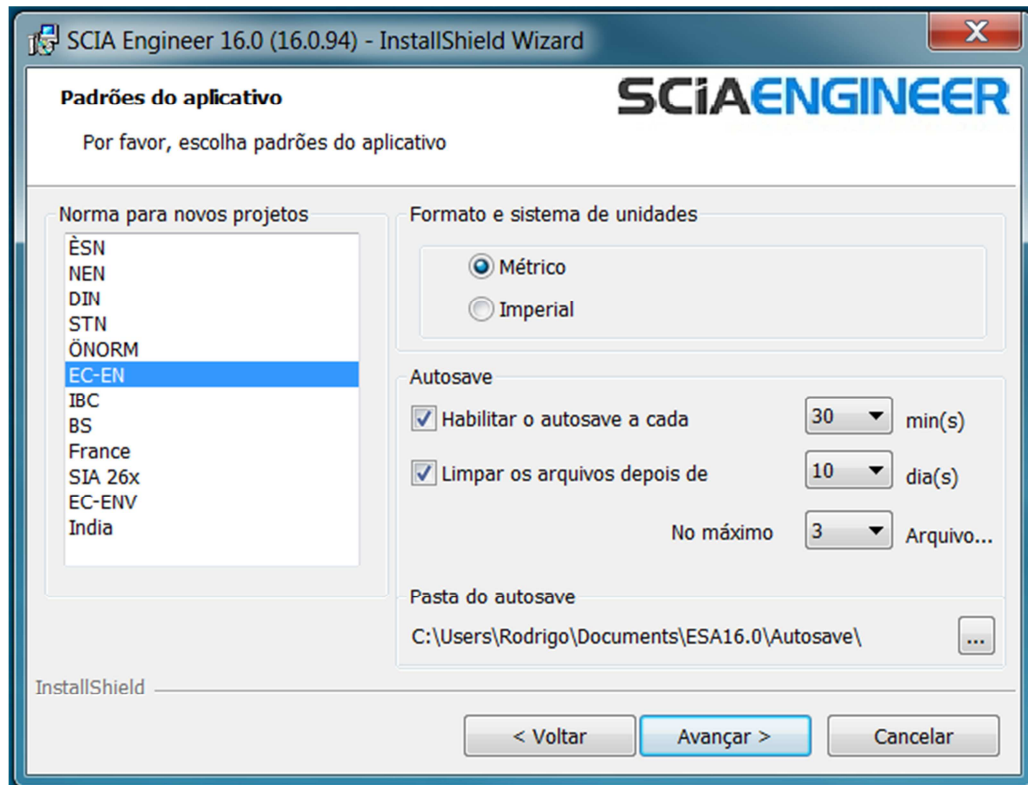
- Ative **Apenas autônoma**.
- Ative a opção **ative a licença quando a instalação for finalizada**. Com esta opção, o arquivo de licença será atualizado automaticamente, se o hardlock estiver inserido no computador.
- Se você não possui o hardlock inserido no computador, apenas instale o programa e desative a opção **ative a licença quando a instalação for finalizada**.

Clique em **[Avançar]** para continuar.

Nota

Quando estiver utilizando um hardlock e uma licença flutuante FlexNET, as opções 'Primeiro autônoma, depois flutuante', ou 'Primeiro flutuante, depois autônoma' podem ser escolhidas.

9. Na caixa de diálogo **Padrões do aplicativo**, a norma padrão pode ser definida.



O critério do **autosave** pode ser definido e, adicionalmente, a localização da pasta do autosave pode ser modificada.

Escolha a configuração padrão de norma e o sistema de unidades. Clique em **[Avançar]** para continuar.

10. A próxima caixa de diálogo permite a seleção dos atalhos necessários.

11. A última janela apresenta uma visão geral das configurações selecionadas. Clique em **[Instalar]** para iniciar o processo de instalação.

12. Depois da instalação, a mensagem de que o SCIA Engineer foi instalado com sucesso será exibida. Clique em **[Concluir]** para encerrar o processo de instalação.

2.2. Iniciando o SCIA Engineer

Dê um duplo clique no símbolo do **SCIA Engineer 16** para iniciar o programa.

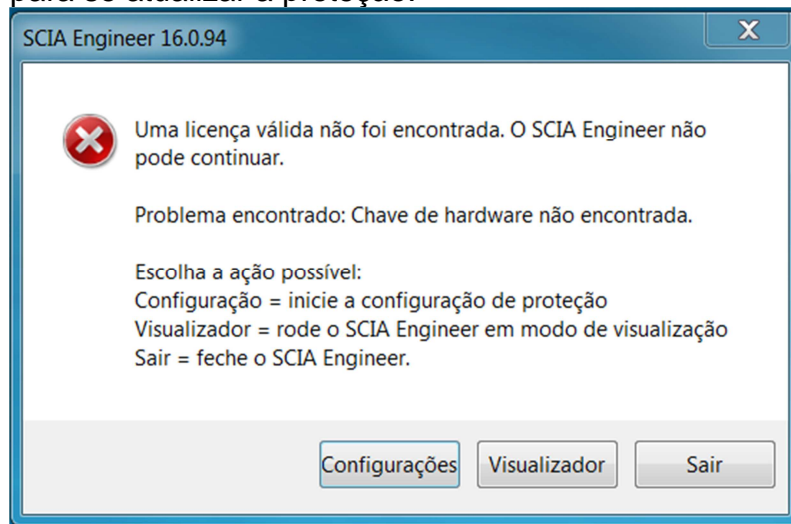


2.2.1. SCIA Engineer inicia

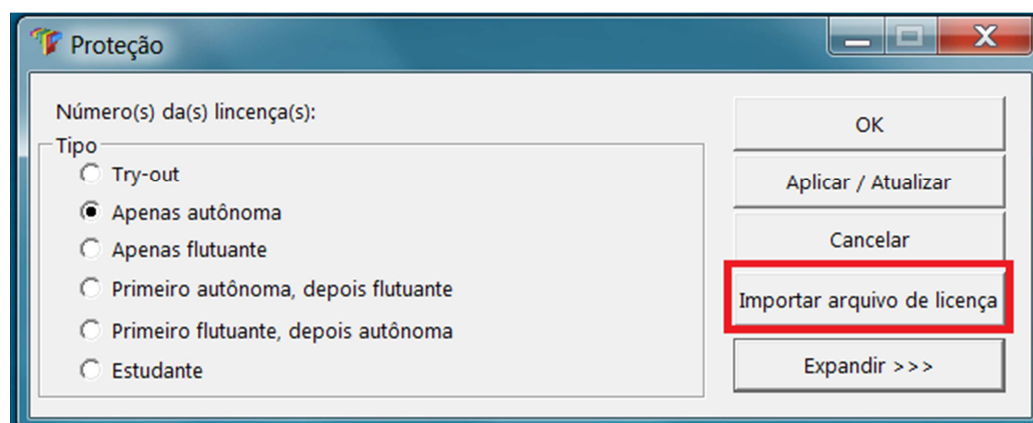
Quando a proteção foi atualizada com sucesso, o SCIA Engineer será iniciado e a instalação estará finalizada.

2.2.2. SCIA Engineer não inicia imediatamente

Caso contrário, a seguinte tela irá aparecer e os passos abaixo devem ser seguidos para se atualizar a proteção:

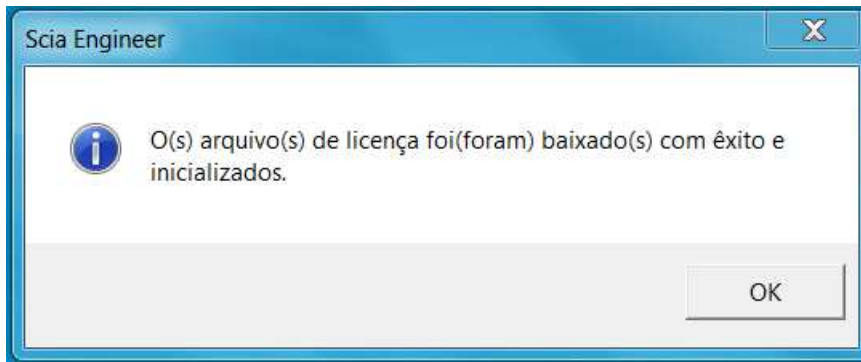


1. O SCIA Engineer não pode iniciar sem a proteção apropriada. Clique em **[Configurações]** para rodar as configurações de proteção para atualizar a proteção.
2. As Configurações de proteção serão exibidas



Ative a opção **Apenas autônoma** e clique em **Importar arquivo de licença**.

O arquivo de licença será baixado automaticamente do servidor de Proteção da SCIA e a seguinte mensagem aparecerá:



Clique em **[OK]** para fechar a mensagem (Se outra mensagem aparecer, veja o capítulo 4.2 para mais informações).

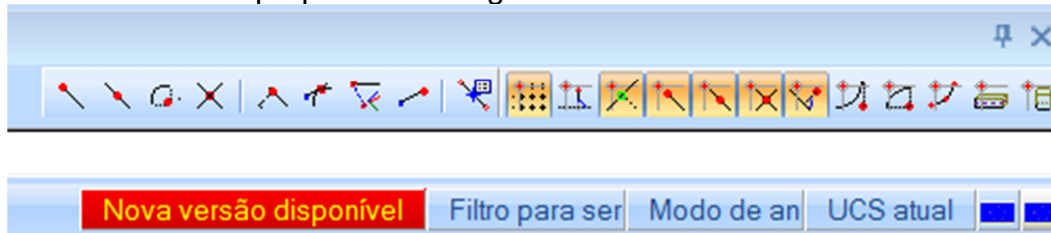
3. Se o arquivo de licença foi importado com sucesso, o usuário pode ver a lista de seus módulos comerciais ao clicar em "Expandir" nas configurações de proteção.
4. Clique em **[OK]** para fechar as Configurações de proteção.
5. Normalmente, o SCIA Engineer irá iniciar automaticamente. Se o programa não iniciar, dê um duplo clique no símbolo do **SCIA Engineer** para iniciar o programa.



6. Se a atualização da proteção foi realizada com sucesso, o SCIA Engineer será iniciado e a instalação estará finalizada.

2.2.3. Atualização

Quando uma atualização está disponível, você pode ver uma notificação no canto inferior direito do próprio SCIA Engineer:



Quando se clica em **Nova versão disponível**, você pode escolher a opção “Instalar atualização” e a atualização será instalada automaticamente.

No SCIA Engineer também é possível verificar se uma atualização está disponível, utilizando **Ajuda -> Verificar atualizações**.

Pode-se desabilitar esta opção no registro do computador do cliente:

HKEY_CURRENT_USER\Software\SCIA\Esa\xx.x\Admin\Settings\EnableUpdateMenu

Defina o valor aqui para: 0

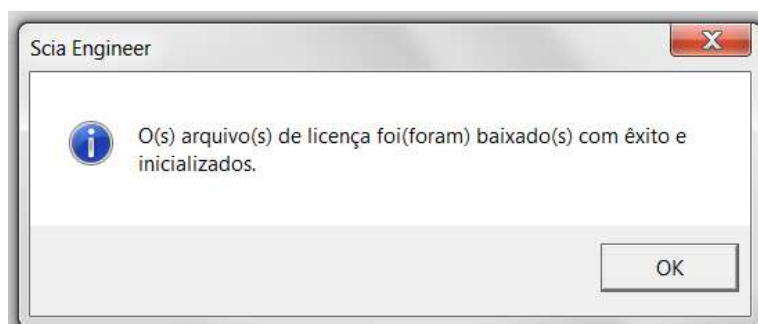
2.3. Atualização do hardlock

Uma atualização da proteção autônoma significa a substituição do arquivo de licença. Esta atualização é necessária:

- a) Se uma nova versão/pacote do SCIA Engineer for instalado
- b) Se o número de licenças para os módulos individuais for alterado
- c) Se novos módulos forem adquiridos

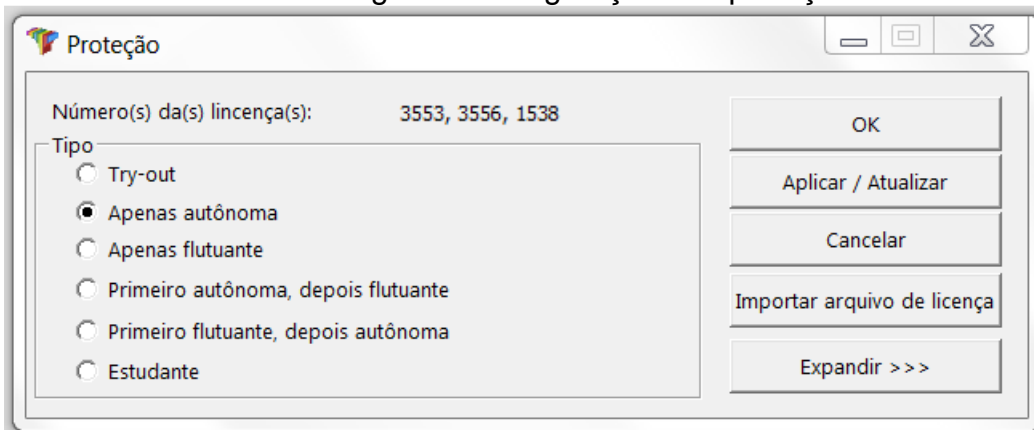
Para atualizar o arquivo de licença:

1. Abra as **Configurações de proteção** (no Windows em “Iniciar > Todos os Programas > SCIA Engineer 16 > Proteção”)
2. Clique em [**Importar arquivo de licença**] na caixa de diálogo das configurações de proteção.
3. A seguinte mensagem aparecerá após a atualização bem sucedida do arquivo de licença.



2.4. Utilizando mais de um hardlock em um computador

Podem-se utilizar tantos hardlocks quanto forem possíveis de serem inseridos no computador ao mesmo tempo. Os números LockID de todos os hardlocks inseridos serão exibidos na caixa de diálogo das configurações de proteção:



Na lista de módulos comerciais disponíveis será exibido a soma dos módulos dos arquivos LIC referentes a todos os hardlocks inseridos. Finalmente, a soma dos módulos dos arquivos LIC referentes a todos os hardlocks inseridos podem ser utilizados no SCIA Engineer.

Nota

[Importar arquivo de licença] pode ser realizado com vários hardlocks inseridos. Pode-se utilizar vários hardlocks com diferentes tempos limites. No caso de módulos comerciais disponíveis em múltiplos arquivos de licenças, o de maior limite de tempo será considerado.

3. Desinstalação do SCIA Engineer

3.1. Desinstalando com Adicionar/Remover programas

O SCIA Engineer pode ser desinstalado como qualquer outro software baseado no Windows:

1. Vá para o **Adicionar ou Remover Programas** através do **Iniciar > Configurações > Painel de Controle > Programas e Recursos**.
2. Uma lista dos softwares instalados irá aparecer. Selecione o SCIA Engineer e clique em **[Desinstalar/Alterar]**
3. Na caixa de diálogo que será exibida, escolha a opção **Remover**



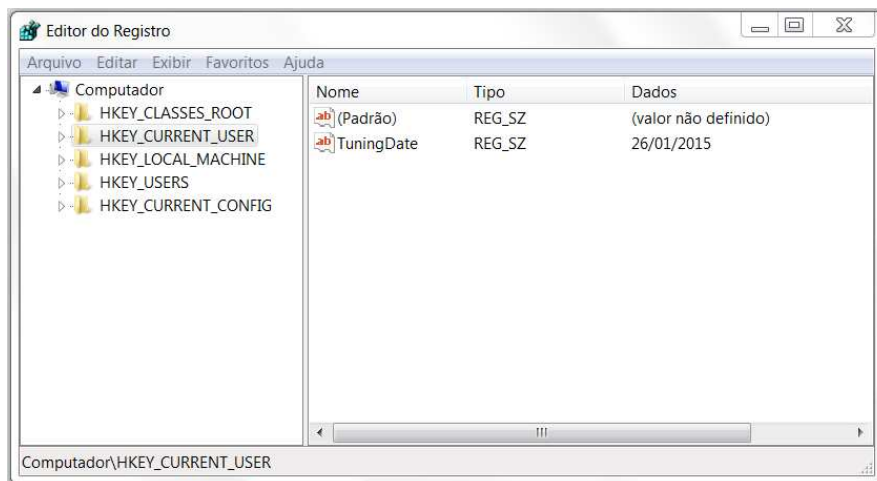
4. Clique em **[Avançar]** para iniciar o procedimento de desinstalação.

Depois de concluir a desinstalação, algumas definições permanecem no Registro do Windows. Esses traços podem ser apagados manualmente. Essas entradas devem ser excluídas quando ocorrem problemas com uma nova instalação.

1. Abra a caixa de diálogo **Executar** através do **Iniciar > Executar**
2. Digite **regedit** e clique em **[OK]**

Observe que para esta etapa é necessário que o usuário tenha direitos de administrador!

3. O Editor do Registro será exibido.



4. Vá para as seguintes chaves e as exclua utilizando o botão **Delete**.

HKEY_CURRENT_USER\Software\SCIA\ESA*

HKEY_LOCAL_MACHINE\Software\SCIA\ESA*

Onde * representa o número da versão.

5. Feche o **Editor do Registro** através de **Arquivo > Sair**

Depois de concluir a desinstalação, algumas pastas permanecem em seu hard disk e podem ser excluídos manualmente:

Computador 32 bits: C:\Arquivos de Programas\SCIA\ESA**

Computador 64 bits: C:\Arquivos de Programas (x86)\SCIA\Engineer**

As seguintes pastas também permanecem em seu hard disk e podem ser excluídas:

Windows 7/8: C:\Usuários\#User#\Esa**

C:\Usuários\#User#\Documentos\Esa**

Onde ** representa o número da versão

Atenção

Essas pastas podem ser excluídas utilizando-se o Windows Explorer. Por favor, observe que a primeira pasta pode conter projetos, portanto, o usuário deve ter absoluta certeza que deseja excluir essas pastas.

3.2. Desinstalando sem Adicionar/Remover programas

Algumas vezes, o SCIA Engineer não pode ser desinstalado utilizando o “Adicionar/Remover Programas” do Windows. Algumas vezes, mensagens de erro são exibidas ou o SCIA Engineer não está na lista do Adicionar/Remover Programas. Desta maneira, não é possível desinstalar o software.

Este problema pode ocorrer com qualquer programa baseado no Windows.

Para desinstalar o SCIA Engineer, facilmente, use o seguinte procedimento:

Vá em ‘Iniciar’ -> ‘Executar’

Na caixa de diálogo que será exibida, digite o seguinte comando:

msiexec /x {F892EFDE-D4B3-48B2-8293-4024BBCA666E}

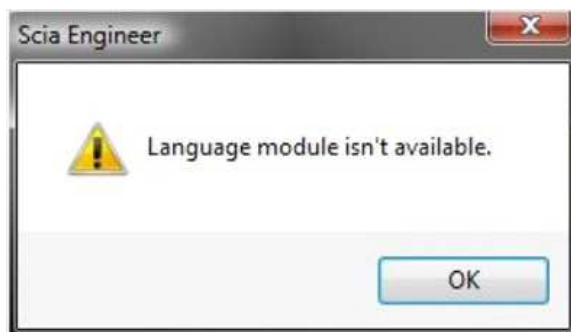
Deste modo, os mesmos procedimentos do Adicionar/Remover Programas serão executados.

4. Solucionar Problemas

Uma lista completa do FAQ (Frequent Asked Questions) pode ser encontrada em nosso website: scia.net/en/support/faq

4.1. Módulo de idioma não encontrado

Quando o SCIA Engineer é iniciado, a seguinte mensagem aparece:



Se esta mensagem aparece, significa que o SCIA Engineer não encontrou o idioma correto para iniciar.

Para se utilizar um determinado idioma, você deve ter o módulo para este idioma e este precisa ter sido instalado. Provavelmente, você deve ter escolhido um idioma diferente durante a instalação, com relação ao existente em seus módulos.

Você pode instalar um idioma extra nas configurações de "Programas e Recursos" do Windows. Selecione o SCIA Engineer e clique em "Alterar". Com esta opção, você pode alterar a instalação do programa e selecionar um idioma adicional, que será instalado.

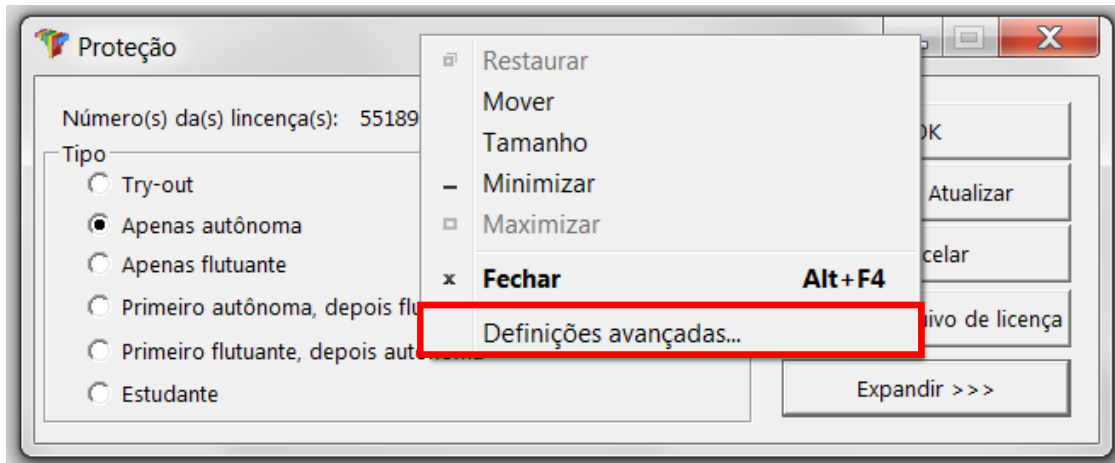
4.2. Importar o arquivo de licença não é possível

Com esta opção "Importar arquivo de licença", a Configuração de proteção procurará por seu arquivo na internet via TCP porta 80 e irá copiá-los em uma pasta no computador.

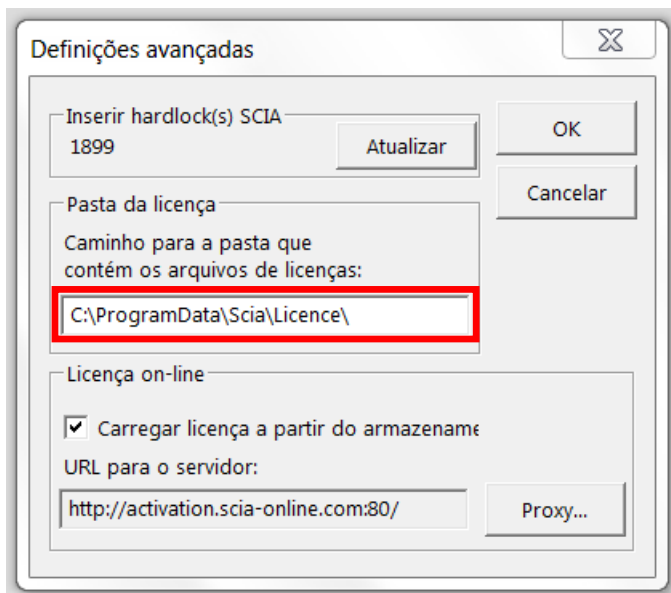
A importação automática do arquivo LIC do servidor de Proteção da SCIA é possível quando o hardlock está inserido no computador e a conexão de internet está disponível.

A importação do arquivo LIC pode ser realizada apenas se o usuário possuir direitos de acesso à pasta de instalação do arquivo de licença.

Pode-se alterar o caminho da pasta onde o arquivo de licença será importado ao clicar com o botão direito do mouse no cabeçalho da caixa de diálogo das configurações de proteção:



Escolha [Definições avançadas...]



Aqui, o caminho para a pasta que conterá o arquivo de licença pode ser adaptado.

Ao usar uma edição e pacotes dinâmicos do Scia Engineer, você encontrará próximo ao arquivo SCIAxx.lic, o arquivo SCIAxx.e2c. Neste caso, você tem que tomar cuidado para que os dois arquivos sejam armazenados na mesma pasta ao importar o arquivo de licença.

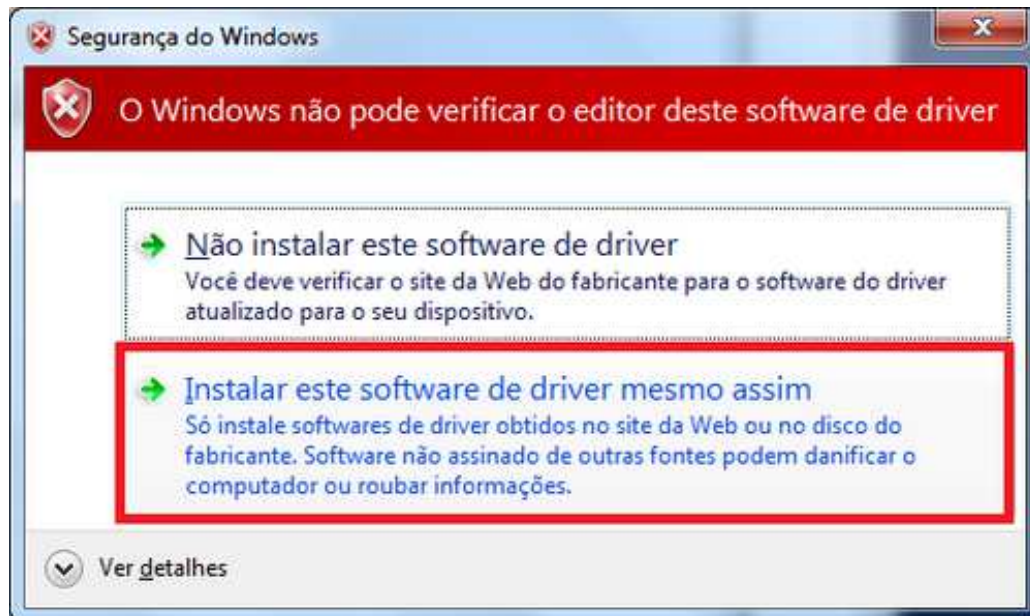
Com a opção "Importar arquivo de licença", a Configuração de proteção fará uma cópia de seu arquivo de licença na pasta descrita acima. Por padrão, esta pasta se encontra em: C:\ProgramData\SCIA\Engineer\License\

Quando a configuração de proteção exibe uma mensagem de erro ao clicar em "Importar arquivo de licença", você pode copiar o arquivo de licença para esta pasta manualmente. Após clicar em "Aplicar/Atualizar" as licenças serão encontradas e você poderá trabalhar com o SCIA Engineer 16.

Se você não possui seus últimos arquivos de licença, você pode nos enviar um e-mail para support@scia.net e solicitar seus arquivos, que nós os enviaremos para você.

4.3. Controle de Acesso do Usuário

Se o UAC (User Access Control) está ativo, a seguinte mensagem aparecerá no final da instalação:



Escolha “Instalar este software de drive mesmo assim” para finalizar a instalação.

Nota

Para utilizar o SCIA Engineer, acessos padrões para os usuários são suficientes, ou seja, direitos de administrador não são necessários.

Entretanto, o usuário deve ter as permissões de ler/escrever nas pastas de usuário do SCIA Engineer:

Windows 7/8: C:\Usuários\#USER#\ESA**

Onde ** representa o número da versão e #USER# representa o nome de login do usuário