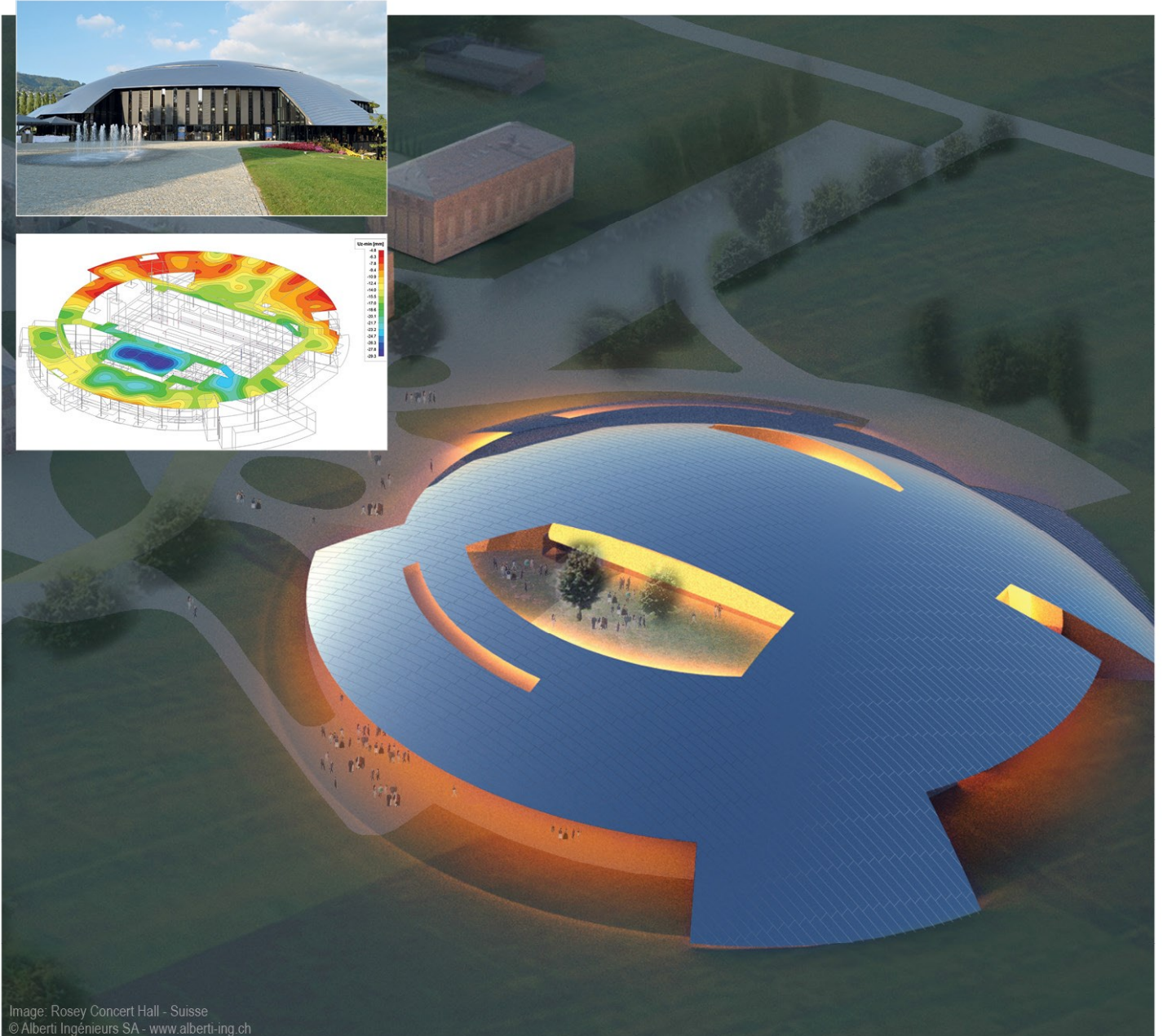


# SCIENGINEER



## Handbuch Einzelplatzinstallation

---

---

<b>Kontakt</b> .....	<b>3</b>
<b>1. Einführung</b> .....	<b>4</b>
1.1 Willkommen .....	4
1.2 Systemanforderungen .....	4
Hardware .....	4
Software .....	5
<b>2. Einzelplatzinstallation</b> .....	<b>6</b>
2.1 Installation von Scia Engineer .....	6
2.2 Starten von Scia Engineer .....	9
Scia Engineer wird gestartet .....	9
Scia Engineer startet nicht sofort .....	9
Update .....	11
2.3 Erweitern der Donglelizenz .....	11
2.4 Gebrauch mehrerer Dongle .....	12
<b>3. Deinstallation von Scia Engineer</b> .....	<b>13</b>
3.1 Deinstallation mit Windows-Systemsteuerung .....	13
3.2 Deinstallation ohne Windows-Systemsteuerung .....	14
<b>4. Troubleshoot</b> .....	<b>16</b>
4.1 Sprachmodul nicht vorhanden .....	16
4.2 Importieren der Lizenz ist nicht möglich .....	16
4.3 Benutzerkontensteuerung .....	18

# Kontakt

<b>SCIA nv</b> Industrieweg 1007 3540 Herk-de-Stad Belgium	<b>SCIA Nederland B.V.</b> Wassenaarweg 40 6843 NW ARNHEM Netherlands
<b>Nemetschek do Brasil</b> Rua Dr. Luiz Migliano, 1986 - sala 702 , CEP SP 05711-001 São Paulo Brazil	<b>Nemetschek Scia North America</b> 7150 Riverwood Drive 21046 Columbia, MD United States
<b>SCIA France sarl</b> Centre d'Affaires, 29 Grand' Rue 59100 Roubaix France	<b>Nemetschek Scia Swiss Branch Office</b> Dürrenbergstrasse 24 3212 Gurmels Switzerland
<b>SCIA CZ s.r.o. Brno</b> Slavíčková 827/1a 638 00 Brno Czech Republic	<b>SCIA CZ s.r.o. Prague</b> Evropská 2591/33d 160 00 Praha 6 Czech Republic
<b>SCIA SK, s.r.o.</b> Murgašova 1298/16 010 01 Žilina Slovakia	
<b>Scia Datenservice</b> Dresdnerstrasse 68/2/6/9 1200 WIEN Austria	<b>Scia Software GmbH</b> Technologie Zentrum Dortmund, Emil-Figge-Str. 76-80 44227 Dortmund Germany

SCIA stellt dieses Dokument lizenzierten Anwendern der SCIA- Software zu Informationszwecken zur Verfügung. Es wird wie besehen bereitgestellt, also ohne irgendeine ausgedrückte oder implizierte Garantie. SCIA ist nicht für direkte oder Folgeschäden verantwortlich, die sich aus Ungenauigkeiten der Dokumentation und/oder Software ergeben.

Die in diesem Dokument enthaltenen Informationen können jederzeit ohne vorherige Bekanntmachung geändert werden und stellen keine Verpflichtung für SCIA dar. Die in diesem Dokument beschriebene Software wird im Rahmen eines Lizenzvertrages zur Verfügung gestellt. Die Software darf nur gemäß den Bedingungen dieses Lizenzvertrages eingesetzt werden. Das Kopieren oder Verwenden der Software entgegen den Bedingungen des Lizenzvertrages ist illegal.

© Copyright 2016 SCIA nv. Alle Rechte vorbehalten.

Dokument erstellt: 18/02/2016

SCIA Engineer 15.3

# 1. Einführung

## 1.1 Willkommen

Willkommen in der Installationsanleitung zu Scia Engineer. Scia Engineer ist ein unter Windows 7 & Windows 8 laufendes Berechnungsprogramm mit einem großen Anwendungsgebiet: von Nachweisen für einfache Rahmen bis zur fortgeschrittenen Planung und Bemessung komplexer Projekte mit Stahl, Beton, Holz usw.

Das Programm ermöglicht das Berechnen von 2D- und 3D-Rahmen einschließlich der Profilmachweise und Verbindungsprüfungen von Stahlkonstruktionen. Außer Rahmen werden auch Plattenstrukturen und erweiterte Betonberechnungen unterstützt.

Dieses Handbuch leitet Sie durch das Installieren der Anwendung für eine Einzelplatzinstallation.

Die Anleitung endet mit der Deinstallationsroutine in Kapitel 3 und einem Troubleshoot über mögliche Fehlermeldungen in Kapitel 4.

## 1.2 Systemanforderungen

Zum Installieren von Scia Engineer muss Ihr System folgende Anforderungen erfüllen:

### Hardware

Processor	Intel DualCore oder AMD gleichwertig (empfohlen: Intel i5 oder AMD gleichwertig)
RAM	2 GB (empfohlen: > 4 GB)
Grafikkarte	256 MB, OpenGL fähig
Freier Speicherplatz auf Festplatte für die Installation	5GB
Minimale Auflösung	1280 x 800

## Software

Scia Engineer auf Macintosh	Um Scia Engineer auf Mac OS X benutzen zu können, benötigen Sie Virtualisierungssoftware. Parallel-Desktop 7 wird empfohlen. Wenn Parallel-Desktop 7 benutzt wird, wird ein Windows OS als eine virtuelle Maschine installiert und Windows Applikationen werden neben Mac OS X Applikationen benutzt. So hat der Anwender zwei OS zur gleichen Zeit.
<b>Einzelplatz-Installation</b> Windows 2008 server 64 bit Windows 2012 server 64 bit Windows 7 32/64 bit Win- dows 8 32/64 bit	Sie sollten das letzte Service Pack für das Betriebssystem installieren.
<b>Netzwerkschutz</b> Windows 2008 server 64 bit Windows 2012 server 64 bit Windows 7 32/64 bit Win- dows 8 32/64 bit	Sie sollten das letzte Service Pack für das Betriebssystem installieren.
Revit	Scia Engineer 15 ist nur kompatibel mit: Revit 2012, 2013, 2014, 2015, 2016 Die Revitschnittstelle ist online verfügbar <a href="http://www.nemetschek-scia.com/revit">www.nemetschek-scia.com/revit</a>
Etabs	Scia Engineer 15 ist kompatibel mit Etabs 9.2
IFC	Scia Engineer 15 ist nur kompatibel mit IFC version 2x3
SDNF	Scia Engineer 15 ist nur kompatibel mit Version 2.0 und Version 3.0
Tekla	Scia Engineer 15 ist nur kompatibel mit: Tekla Version 15, 16, 17, 18, 19.0, 19.1 & 20.0 – 32/64bit Scia Engineer 15.1 ist kompatibel auch mit: Tekla Version 21.0 – 32/64bit Scia Engineer 15.2 ist kompatibel auch mit: Tekla Version 21.1 – 32/64bit

## 2. Einzelplatzinstallation

### 2.1 Installation von Scia Engineer

1. Sie können die Installation über das Web-Setup von unserer Seite ausführen:

Gehen Sie auf unsere Downloadseite:

<http://www.scia.net/en/scia-engineer-setup>

und starten Sie das Web-Setup.

2. Wählen Sie im nun angezeigten Dialogfeld die Setup-Sprache:




Die hier gewählte Sprache wird auch für die Hilfedateien von Scia Engineer eingestellt.

3. Das Begrüßungsfenster der Installation wird geöffnet. Klicken Sie zum Fortfahren auf Weiter.
4. Geben Sie im Dialog Benutzerinformationen Benutzer- und Firmennamen ein. Der Firmenname wird automatisch in Scia-Engineer-Dokumenten verwendet. Drücken Sie [Weiter].
5. Wählen Sie im Dialog Zielpfad wählen den Ordner, in dem die Dateien installiert werden sollen. Normalerweise wird der Zielordner im Ordner „Programme“ angelegt. Wir empfehlen Ihnen, die Vorgabe zu übernehmen.



Drücken Sie [Weiter].

6. Im Dialog Setup-Typ können Sie die gewünschte Installationsvariante auswählen. Drücken Sie [Weiter]. Wenn Sie Benutzerdefiniert wählen, dann können Sie Add-ons und Zusatzsprachen installieren. Diese werden als Standard nicht installiert. Gehen Sie sicher, dass alle Add-ons und Sprachen installiert werden. Wenn Sie zweifeln, dann ist es besser mehr zu installieren.



Bei Auswahl von „Standard“ werden NICHT alle Sprachmodule installiert, sondern nur die gewählte Sprache und Englisch. Wenn Sie weitere Sprachen installieren möchten, müssen Sie den Punkt „Benutzerdefiniert“ wählen.

Um eine andere Sprache für die Programmumgebung von Scia Engineer wählen zu können, müssen zwei Voraussetzungen erfüllt sein:

- Die gewünschte Sprache muss installiert sein.
- Das erforderliche Sprachmodul muss im Dongle oder auf dem Server aktiv (freigeschaltet) sein.


Um Plug-ins für Scia Engineer zu installieren, müssen Sie diese in der benutzerdefinierten Installationsvariante auswählen.

7. Im Dialog Lizenz-Voreinstellungen müssen Sie nun die Schutzeinstellungen festlegen.



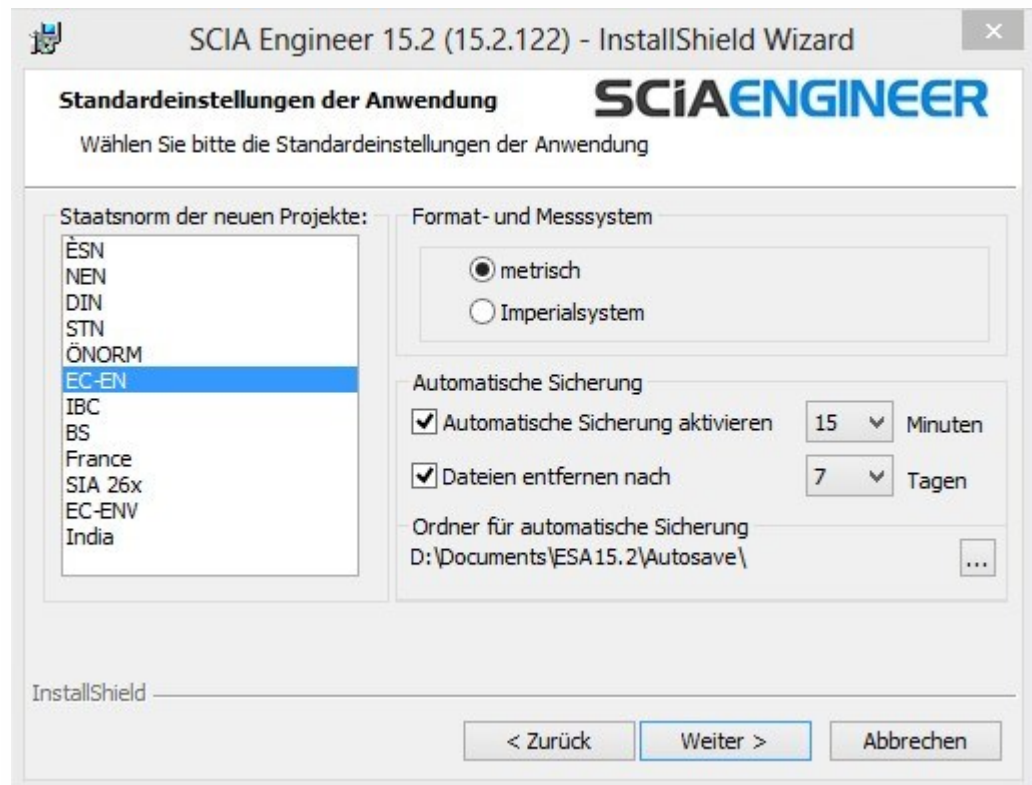
- Wählen Sie Nur Dongle.
- Aktivieren Sie die Option Lizenz aktivieren, wenn Setup beendet. Dadurch wird die Lizenzdatei automatisch aktualisiert, wenn der Dongle am Computer angesteckt ist.
- Wenn der Dongle nicht an den PC angeschlossen ist, können Sie das Programm auch installieren. Deaktivieren Sie in diesem Fall die Option Lizenz aktivieren, wenn Setup beendet

Klicken Sie zum Fortfahren auf Weiter.

 Wenn Sie einen Dongle in Verbindung mit einer FlexNET-Netzlizenz verwenden, können Sie zwischen den Optionen „Erst Dongle, dann Floating-Lizenz“ und „Erst Floating-Lizenz dann Dongle“ wählen.

1. Im Dialog Standardeinstellungen der Anwendung legen Sie die zu verwendende Staatsnorm und das Formatsystem fest.





Drücken Sie [Weiter].

Das abschließende Fenster fasst die gewählten Einstellungen zusammen. Klicken Sie zum Starten der Installation auf Installieren

Nach dem Installieren wird gemeldet, dass Scia Engineer erfolgreich installiert wurde. Klicken Sie zum Beenden der Installation auf Fertig stellen.

## 2.2 Starten von Scia Engineer

Doppelklicken Sie auf die Verknüpfung Scia Engineer 15, um das Programm aufzurufen.

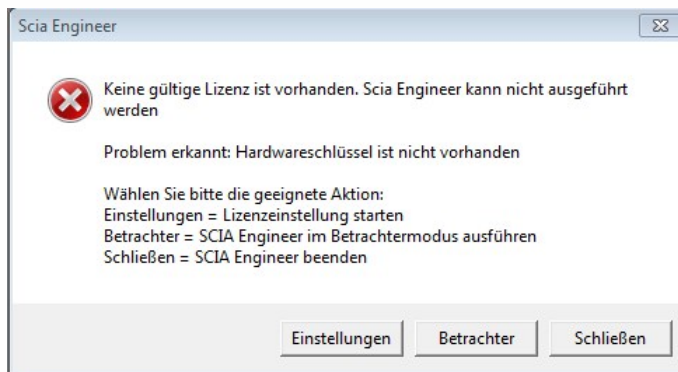


### Scia Engineer wird gestartet

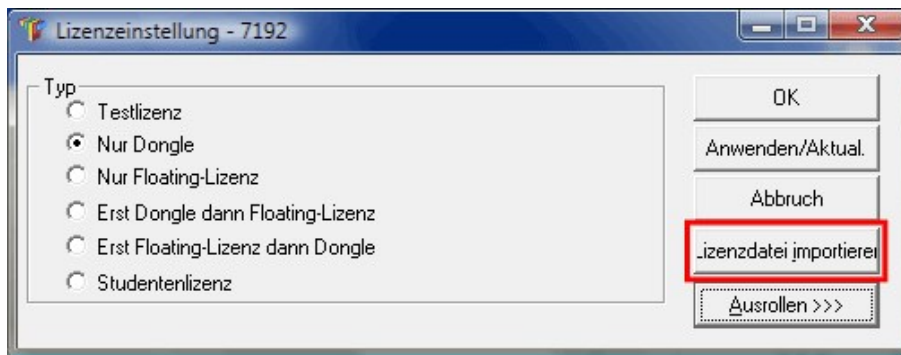
Wenn der Schutz erfolgreich aktualisiert wurde, startet Scia Engineer direkt und die Installation ist abgeschlossen.

### Scia Engineer startet nicht sofort

Es wird die folgende Meldung angezeigt. Befolgen Sie dann die nachstehenden Schritte, um den Schutz zu aktualisieren.

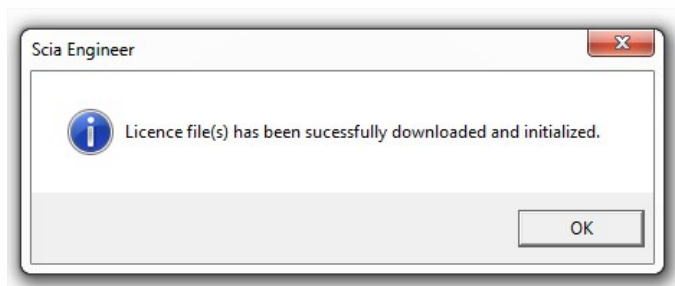


1. Scia Engineer kann ohne passenden Schutz nicht ausgeführt werden. Klicken Sie auf Einstellungen, um den Schutz zu aktualisieren.
2. Das Programm für die Schutzeinstellungen erscheint:



Aktivieren Sie Nur Dongle und klicken Sie auf Lizenzdatei importieren.

Die Lizenz wird nun automatisch vom Scia-Lizenz-Server heruntergeladen und die folgende Nachricht erscheint:



Drücken Sie OK zum schließen der Nachricht (wenn eine andere Meldung erscheint, gehen Sie zu Kapitel 4.2)

3. Wenn die Lizenz erfolgreich importiert wurde, dann kann eine Liste der kommerziellen Module in dem "Ausrollen"-Dialog im Setup-Dialog eingesehen werden.
4. Klicken Sie erneut auf OK, um die Schutzeinstellungen zu schließen.
5. Normal startet Scia Engineer automatisch. Wenn das Programm nicht startet dann doppelklicken Sie bitte auf die Verknüpfung Scia Engineer um das Programm aufzurufen.



Wenn der Schutz erfolgreich aktualisiert wurde, startet SciA Engineer direkt und die Installation ist abgeschlossen.

## Update

Wenn ein Update zur Verfügung steht, dann sehen Sie einen Hinweis unten rechts in SciA Engineer:



Und wenn Sie auf New version available klicken, dann können Sie auf „install update“ klicken und die Updates werden automatisch installiert.

Aus SciA Engineer heraus ist es möglich, über Hilfe->Aktualisierungen aussuchen sich die neueste Version herunterzuladen.

Es ist auch möglich diese Option in der Registry auszustellen unter:

HKEY\_CURRENT\_USER\Software\SCIA\Esa\15.0\Admin\Settings\EnableUpdateMenu = 0

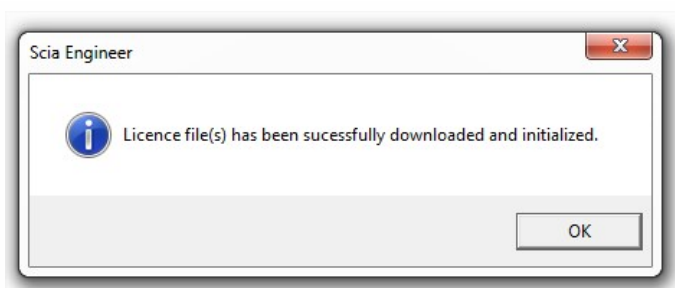
## 2.3 Erweitern der Donglelizenz

Beim Erneuern der Lizenz wird diese ersetzt. Dieses Ersetzen ist notwendig:

- wenn eine neue Version von SciA Engineer installiert wurde
- wenn sich die Zusammensetzung der Module geändert hat
- wenn neue Module hinzugefügt wurden

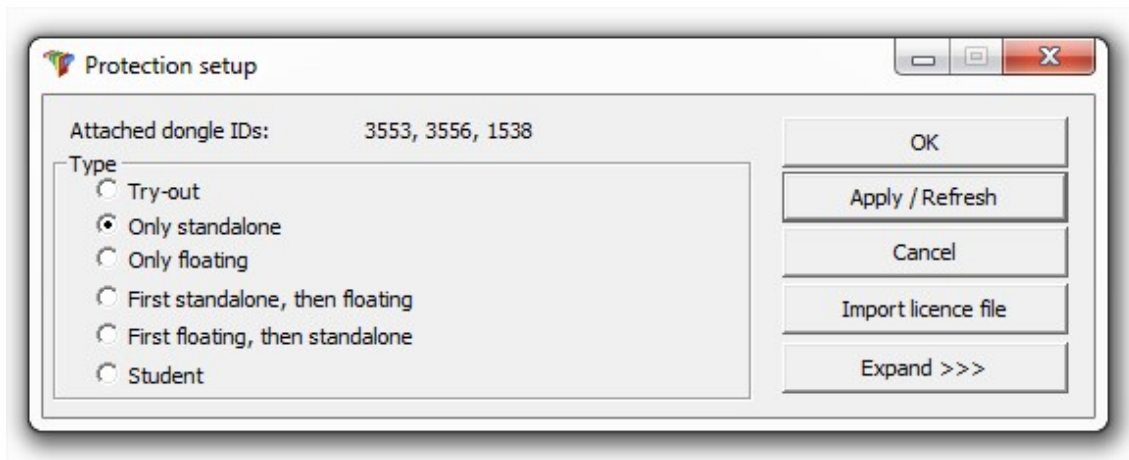
Um die Lizenz zu erneuern:

- Öffnen Sie den Lizenz Einstellungen (in Windows unter "Start > Programme > SciA Engineer 14.0 > Lizenz Einstellungen")
- Klicken Sie auf [Lizenz importieren]
- Folgende Meldung erscheint beim erfolgreichen Importieren der Lizenz:



## 2.4 Gebrauch mehrerer Dongle

Es ist möglich so viele Dongles gleichzeitig zu nutzen, wie an den Arbeitsplatz angeschlossen werden können. Die ID-Nr. aller angeschlossenen Dongles werden im Setup-Dialog angezeigt:



In der Liste der verfügbaren Module werden nun die Module aller Dongles angezeigt, die auch gleichzeitig genutzt werden können.



[Import Lizenz-Datei] kann mit mehreren aufgesteckten Dongles durchgeführt werden. Es ist möglich Dongles mit unterschiedlicher Zeitbeschränkung zu nutzen. Im Falle, dass kommerzielle Module mehrfach vorhanden sind, wird die mit der längsten Zeitlimitierung genutzt.

## 3. Deinstallation von Scia Engineer

### 3.1 Deinstallation mit Windows-Systemsteuerung

Scia Engineer kann, wie jede andere Windows-Anwendung auch, deinstalliert werden:

1. Wählen Sie Start > Systemsteuerung und dort Software.
2. Eine Liste der installierten Anwendungen wird angezeigt. Wählen Sie Scia Engineer und klicken Sie auf Ändern/Entfernen.
3. Wählen Sie im angezeigten Dialog die Option Programm Entfernen.



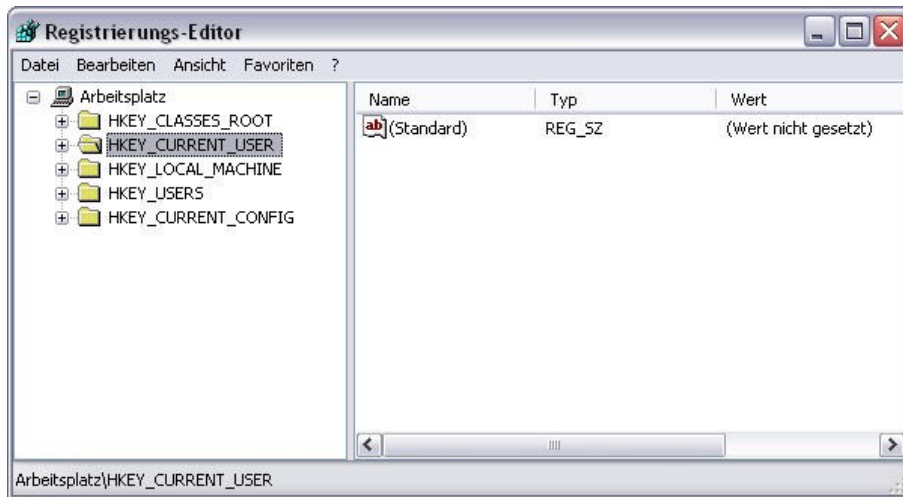
4. Klicken Sie zum Starten der Deinstallation auf Weiter.

Nachdem die Deinstallation abgeschlossen ist, verbleiben einige Einstellungen in der Registrierdatenbank von Windows. Diese können Sie manuell löschen. Das Löschen der Einträge ist eventuell erforderlich, wenn Probleme mit einer neuen Installation auftreten.

1. Öffnen Sie den Dialog Ausführen über Start > Ausführen ...
2. Geben Sie regedit ein und klicken Sie auf OK.

Für diesen Schritt benötigen Sie Administratorrechte!

3. Der Registrierungs-Editor erscheint.



4. Navigieren Sie zu den folgenden Schlüsseln und löschen Sie diese über die Schaltfläche Löschen.

HKEY\_CURRENT\_USER\Software\SCIA\ESA\\*

HKEY\_LOCAL\_MACHINE\Software\SCIA\ESA\\*

Dabei steht \* für die Versionsnummer.

5. Schließen den Registrierungs-Editor über Datei > Beenden.

Nachdem die Deinstallation abgeschlossen ist, verbleiben Ordner auf der Festplatte. Sie können diese Ordner löschen:

**32 bits computer:** C:\Program Files\SCIA\Engineer\*\*

**64 bits computer:** C:\Program Files (x86)\SCIA\Engineer\*\*

Auch die folgenden Ordner verbleiben auf der Festplatte und können gelöscht werden:

**Windows 7/8:** C:\Users#\User#\Esa\*\*

C:\Users#\User#\Documents\Esa\*\*

\*\* zeigt die Software-Versionnummer an.



Diese Ordner können Sie im Windows-Explorer löschen. Der erste Ordner kann Projekte enthalten – vergewissern Sie sich also, ob diese gelöscht werden können.

## 3.2 Deinstallation ohne Windows-Systemsteuerung

Es kann evtl. vorkommen, dass sich Scia Engineer nicht über die Systemsteuerung deinstallieren lässt. In diesem Fall ist Scia Engineer nicht in der Programm-Liste aufgeführt.

Dieses Problem kann bei jedem windowsbasierten Programm auftreten.

Um Scia Engineer einfach zu deinstallieren, führen Sie bitte folgende Schritte durch:

Gehen Sie auf Start->Ausführen/Suchen

In dem nun geöffneten Dialog geben Sie nun folgenden Befehl ein:

```
msiexec /x {A39DB31A-4752-4611-A2F9-299324BED8EF}
```

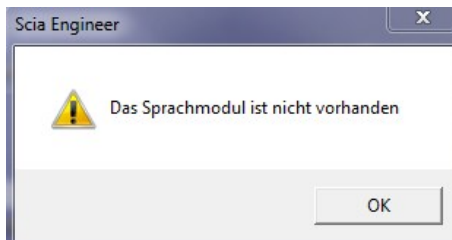
Dieses bewirkt die gleiche Deinstallation wie über die Systemsteuerung.

## 4. Troubleshoot

Eine komplette Liste häufig gestellter Fragen kann auf dieser Webseite eingesehen werden: <http://nemetschek-scia.com/en/support/faq>

### 4.1 Sprachmodul nicht vorhanden

Wenn Sie Scia Engineer starten, erscheint folgende Meldung:



Wenn diese Meldung erscheint, dann bedeutet dies, dass Scia Engineer nicht die korrekte Sprache findet, um zu starten.

Um eine Sprache nutzen zu können, benötigen Sie das entsprechende Modul für diese Sprache und die Sprache muss installiert sein. Vielleicht haben Sie eine andere Sprache bei der Installation gewählt, als eines Ihrer Sprachmodule.

Sie können eine Extrasprache installieren in der Systemsteuerung->„Programme“ von Windows. Wählen Sie Scia Engineer aus der Liste und sagen Sie „Ändern“. Mit dieser Option können Sie die Installation des Programms ändern und eine Extrasprache auswählen, die dann installiert wird.

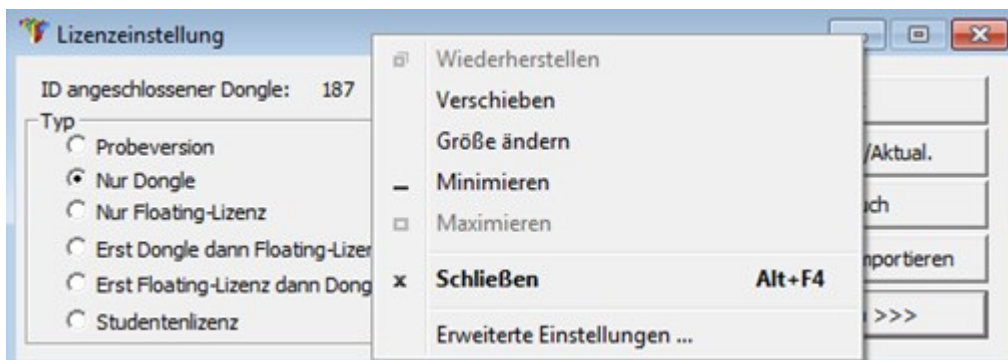
### 4.2 Importieren der Lizenz ist nicht möglich

Mit der Option „Lizenz importieren“ sucht die LizenzEinstellung nach der Datei im Internet via TCP port 80 und kopiert diese in einen Ordner auf dem Computer.

Automatischer Import der LIC-Datei vom Scia-Lizenz-Server ist möglich, wenn der Dongle am PC angesteckt ist und eine Internetverbindung besteht.

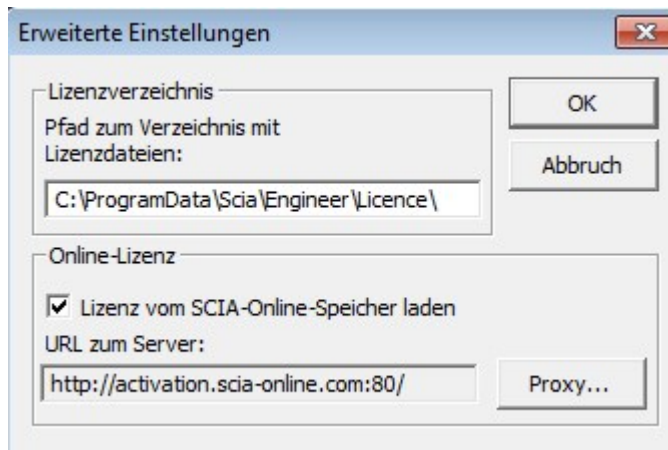
Import der LIC-Datei kann nur durchgeführt werden, wenn der Benutzer ausreichende Schreibrechte auf den Installationsordner für die Lizenzdatei hat.

Es ist möglich den Pfad zum Ordner, in den die Lizenz importiert wird, zu ändern; rechter Mausklick auf die Kopfzeile der LizenzEinstellung:



Wählen Sie [Erweiterte Einstellungen...]





Und hier kann der Pfad zum Ordner für die Lizenzdatei angepasst werden.

Wenn Sie eine Edition oder ein Dynamikpaket von Scia Engineer haben, dann finden Sie neben der SCIAxx.lic-Datei noch eine SCIAxx.e2c-Datei. In diesem Fall müssen Sie darauf achten, dass beide Dateien sich im gleichen Ordner während dem Importieren befinden. Wenn Sie die Lizenzdateien von der DVD importieren, dann sind diese automatisch im gleichen Ordner.

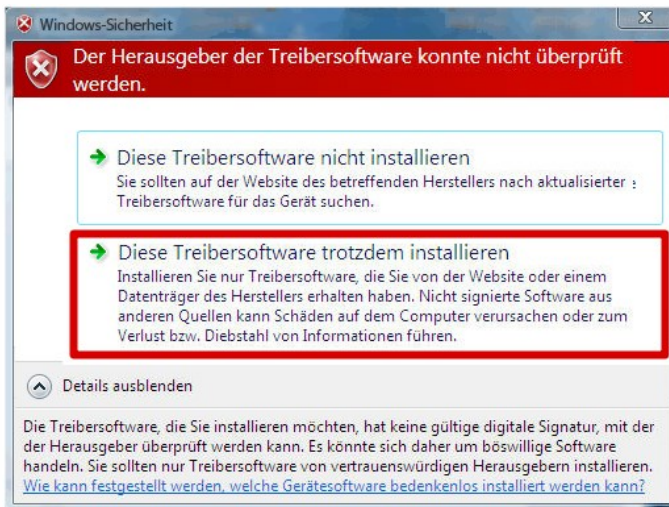
Mit dieser Option "Lizenz importieren", macht die LizenzEinstellung eine Kopie Ihrer Lizenz in den oben beschriebenen Ordner. Normalerweise ist der Ordner: C:\ProgramData\Scia\Engineer\Licence\

Wenn die LizenzEinstellung eine Fehlermeldung gibt, wenn Sie "Lizenz importieren" klicken, dann können Sie die Lizenz auch manuell in das Verzeichnis kopieren. Nach klicken auf "Anwenden/Aktualisieren" wird die Lizenz gefunden und Sie können mit Scia Engineer 2014 arbeiten.

Wenn Sie nicht Ihre neueste Lizenzdatei besitzen, dann können Sie uns eine email an [support@scia-online.com](mailto:support@scia-online.com) schicken und danach fragen.

## 4.3 Benutzerkontensteuerung

Wenn die Benutzerkontensteuerung (UAC) aktiviert ist, erscheint am Ende der Installation folgende Meldung:



Wählen Sie „Diesen Treiber trotzdem installieren“, um die Installation abzuschließen.  
Zum Ausführen von Scia Engineer sind normale Benutzerrechte ausreichend. Es werden keine Administratorrechte benötigt.  
Allerdings muss der Benutzer über Lese- und Schreibrechte für den Benutzerordner von Scia Engineer verfügen:  
Windows XP: C:\Dokumente und Einstellungen\#BENUTZER#ESA\*\*  
Windows Vista, Windows 7: C:\USERS\#BENUTZER#ESA\*\*  
Dabei steht \*\* für die Versionsnummer und #USER# steht für den Anmeldenamen des Benutzers