

SCIENGINEER



Handbuch

Installationsanleitung Studentenversion

Kontakt	3
1. Einführung	4
1.1 Willkommen	4
1.2 Systemanforderungen	4
Hardware	4
Software	5
2. Installation von SCIA Engineer	6
2.1 Entfernen alter Lizenzen	6
2.2 Installation of SCIA Engineer	6
2.3 Aktivierung des FlexNET Netzwerkschutzes	9
3. Deinstallation von SCIA Engineer	12
3.1 Deinstallation mit Windows-Systemsteuerung	12
4. Troubleshoot - – auf dem Arbeitsplatzrechner	14
4.1 Lizenz wird nicht gefunden	14
4.2 Lstartet nicht automatisch	15
4.3 Benutzerkontensteuerung	17

Kontakt

SCIA nv Industrieweg 1007 3540 Herk-de-Stad Belgium	SCIA Nederland B.V. Wassenaarweg 40 6843 NW ARNHEM Netherlands
Nemetschek do Brasil Rua Dr. Luiz Migliano, 1986 - sala 702 , CEP SP 05711-001 São Paulo Brazil	Nemetschek Scia North America 7150 Riverwood Drive 21046 Columbia, MD United States
SCIA France sarl Centre d'Affaires, 29 Grand' Rue 59100 Roubaix France	Nemetschek Scia Swiss Branch Office Dürrenbergstrasse 24 3212 Gurmels Switzerland
SCIA CZ s.r.o. Brno Slavíčková 827/1a 638 00 Brno Czech Republic	SCIA CZ s.r.o. Prague Evropská 2591/33d 160 00 Praha 6 Czech Republic
SCIA SK, s.r.o. Murgašova 1298/16 010 01 Žilina Slovakia	
Scia Datenservice Dresdnerstrasse 68/2/6/9 1200 WIEN Austria	Scia Software GmbH Technologie Zentrum Dortmund, Emil-Figge-Str. 76-80 44227 Dortmund Germany

SCIA stellt dieses Dokument lizenzierten Anwendern der SCIA-Software zu Informationszwecken zur Verfügung. Es wird wie besehen bereitgestellt, also ohne irgendeine ausgedrückte oder implizierte Garantie. SCIA ist nicht für direkte oder Folgeschäden verantwortlich, die sich aus Ungenauigkeiten der Dokumentation und/oder Software ergeben.

Die in diesem Dokument enthaltenen Informationen können jederzeit ohne vorherige Bekanntmachung geändert werden und stellen keine Verpflichtung für SCIA dar. Die in diesem Dokument beschriebene Software wird im Rahmen eines Lizenzvertrages zur Verfügung gestellt. Die Software darf nur gemäß den Bedingungen dieses Lizenzvertrages eingesetzt werden. Das Kopieren oder Verwenden der Software entgegen den Bedingungen des Lizenzvertrages ist illegal.

© Copyright 2016 SCIA nv. Alle Rechte vorbehalten.

Dokument erstellt: 11/11/2016

SCIA Engineer 16.1

1. Einführung

1.1 Willkommen

Willkommen in der Installationsanleitung zu SCIA Engineer. SCIA Engineer ist ein unter Windows 7 & Windows 8 laufendes Berechnungsprogramm mit einem großen Anwendungsgebiet: von Nachweisen für einfache Rahmen bis zur fortgeschrittenen Planung und Bemessung komplexer Projekte mit Stahl, Beton, Holz usw.

Das Programm ermöglicht das Berechnen von 2D- und 3D-Rahmen einschließlich der Profilmachweise und Verbindungsprüfungen von Stahlkonstruktionen. Außer Rahmen werden auch Plattenstrukturen und erweiterte Betonberechnungen unterstützt.

Dieses Handbuch leitet Sie durch das Installieren der Anwendung für eine Einzelplatzinstallation.

Die Anleitung endet mit der Deinstallationsroutine in Kapitel 6 und einem Troubleshoot über mögliche Fehlermeldungen in Kapitel 7 und 8.

1.2 Systemanforderungen

Zum Installieren von SCIA Engineer muss Ihr System folgende Anforderungen erfüllen:

Hardware

Processor	Intel DualCore oder AMD gleichwertig (empfohlen: Intel i5 oder AMD gleichwertig)
RAM	2 GB (empfohlen: > 4 GB)
Grafikkarte	256 MB, OpenGL fähig
Freier Speicherplatz auf Festplatte für die Installation	5GB
Minimale Auflösung	1280 x 800

Software

Scia Engineer auf Macintosh	Um Scia Engineer auf Mac OS X benutzen zu können, benötigen Sie Virtualisierungssoftware. Parallel-Desktop 7 wird empfohlen. Wenn Parallel-Desktop 7 benutzt wird, wird ein Windows OS als eine virtuelle Maschine installiert und Windows Applikationen werden neben Mac OS X Applikationen benutzt. So hat der Anwender zwei OS zur gleichen Zeit.
Einzelplatz-Installation Windows 2008 server 64 bit Windows 2012 server 64 bit Windows 7 32/64 bit Win- dows 8 32/64 bit	Sie sollten das letzte Service Pack für das Betriebssystem installieren.
Netzwerkschutz Windows 2008 server 64 bit Windows 2012 server 64 bit Windows 7 32/64 bit Windows 8 32/64 bit Windows 10 32/64 bit	Sie sollten das letzte Service Pack für das Betriebssystem installieren.
Revit	Scia Engineer 16 ist nur kompatibel mit: Revit 2012, 2013, 2014, 2015, 2016, 2017 Die Revitschnittstelle ist online verfügbar www.scia.net/revit
Etabs	Scia Engineer 16 ist kompatibel mit Etabs 9.2
IFC	Scia Engineer 16 ist nur kompatibel mit IFC version 2x3
SDNF	Scia Engineer 16 ist nur kompatibel mit Version 2.0 und Version 3.0
Tekla	Scia Engineer 16 ist nur kompatibel mit: Tekla Version 15, 16, 17, 18, 19.0, 19.1, 20.0, 21.0, 21.1 und 2016

2. Installation von SCIA Engineer

Dieses Kapitel beschreibt die Installation der Studentenversion von SCIA Engineer.

Die Installation besteht aus folgenden Schritten:

- Installation von SCIA Engineer
- Aktivierung des FlexNet Netzwerkschutzes

2.1 Entfernen alter Lizenzen

Wenn Sie SCIA Engineer in der Vergangenheit benutzt haben, dann müssen Sie zuerst den vorherigen FlexNet-Schutz vom PC entfernen, bevor Sie mit der Installation fortfahren!

Dies liegt daran, dass SCIA Engineer 14 oder höher mindestens die Scia Licence Server-Version 2.2.3 benötigt. Gehen Sie in die Systemsteuerung und kontrollieren Sie die Version des Scia Licence Server. Wenn es nicht mindestens Version 2.2.3 ist, dann entfernen Sie diese bitte. Eine neuere Version wird während der Installation von SCIA Engineer 16 installiert.

Name	Publisher	Installed On	Size	Version
SCIA Engineer 15.2	SCIA	17/12/2015	1,82 GB	15.2.122
Scia Engineer 15.3	SCIA	9/12/2015	2,05 GB	15.3.32
Scia Licence Server	Nemetschek Scia	2/05/2014	45,0 MB	2.2.3

2.2 Installation of SCIA Engineer

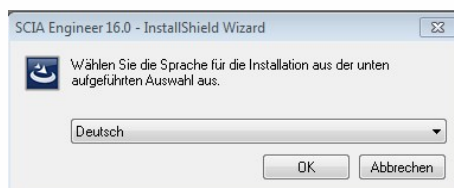
1. You can start the installation using the web setup from our site:

Go to our download page:

<http://www.scia.net/en/scia-engineer-setup>

And run the web setup.

2. In the dialog box which appears, select the language for installation:



The language chosen for installation is also the default language that will be used for the help files of SCIA Engineer.

3. The Welcome screen for installation appears. Press [Next] to continue.
4. In the dialog Customer Information, the User Name and Company Name can be input. The Company Name will appear automatically in the document of SCIA Engineer. Press [Next] to continue.
5. In the dialog Choose Destination Location, the folder where the files will be installed can be specified. By default the destination folder is created in Program Files. It is advised to use this default location.

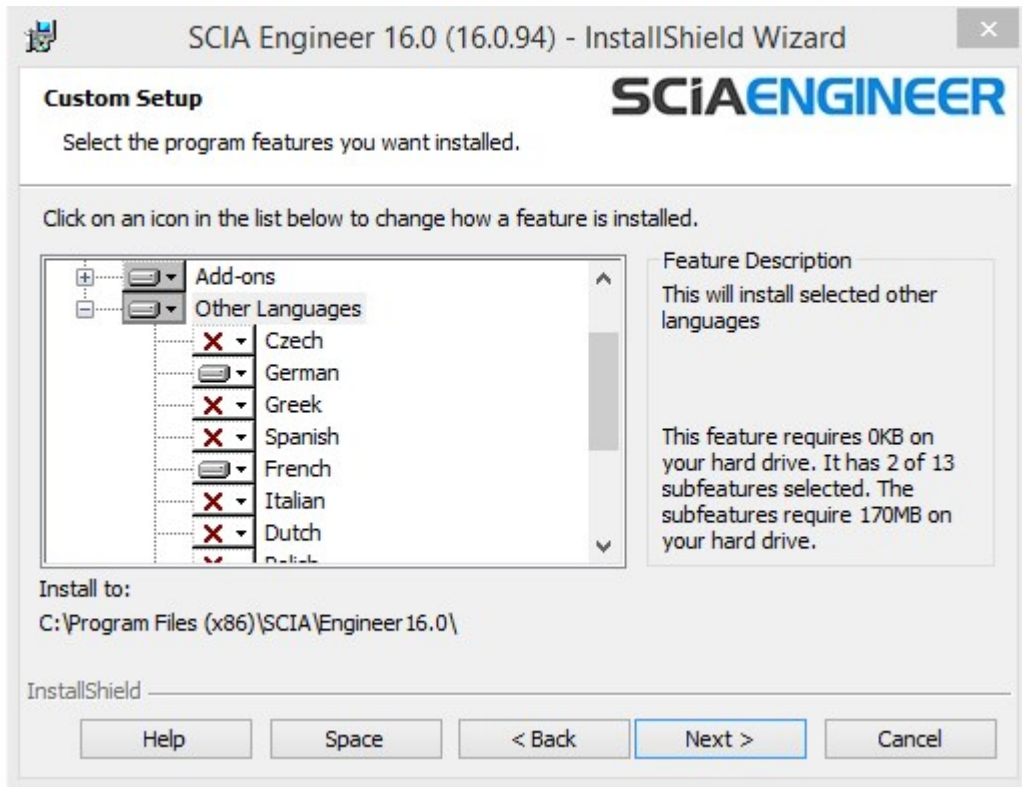


Press [Next] to continue.

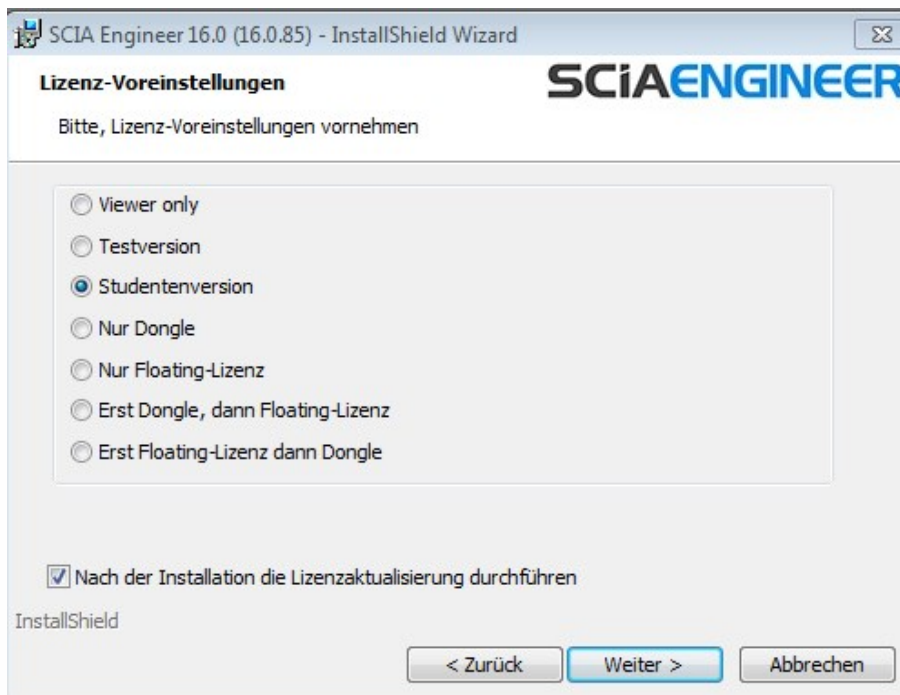
6. In the dialog Setup Type the preferred setup can be chosen. Press [Next] continue. We advise to choose Custom so that you can check the add-ons that will or won't be installed by default. Make sure that ALL required add-ons are selected to be installed. If you are not sure about a certain component, it is better to install it anyway.

If you want to install one of the SCIA Engineer Plug-ins, then you need to select the plug-in in the Custom installation.

7. Select the application languages that should be installed (additional languages can only be used if you have the language module for it in your licence)



8. In the dialog Protection Defaults the default values for the protection settings can be set.

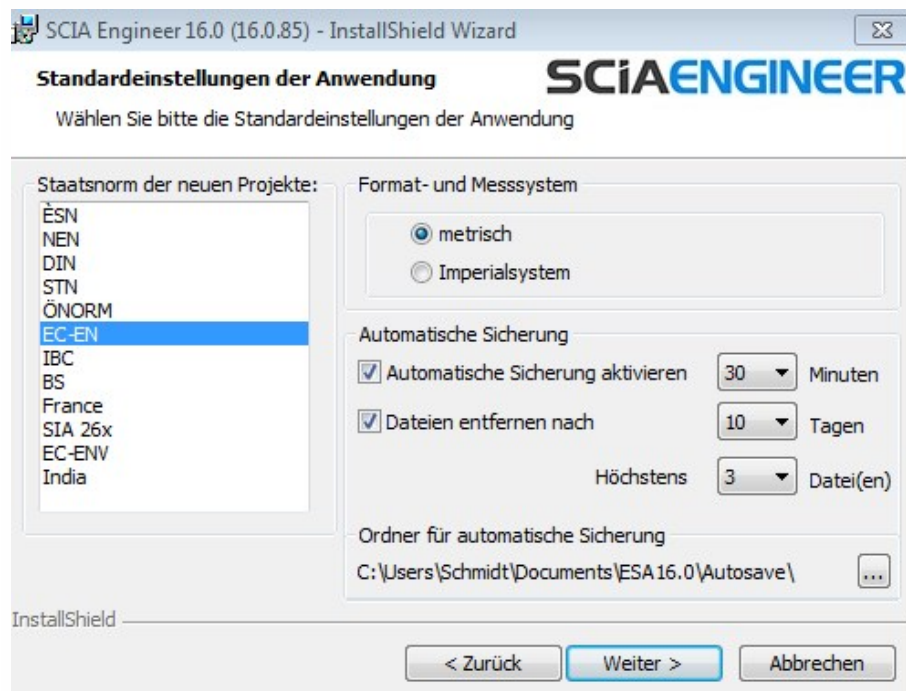


Select Student version.

Activate the option activate license when setup is finished. With this option the license file will be updated automatically if the dongle is attached to the computer.

Press [Next] to continue.

9. In the dialog Application Defaults the default values for the national code can be set.



Autosave criteria can also be established and additionally, the autosave folder location can be modified.

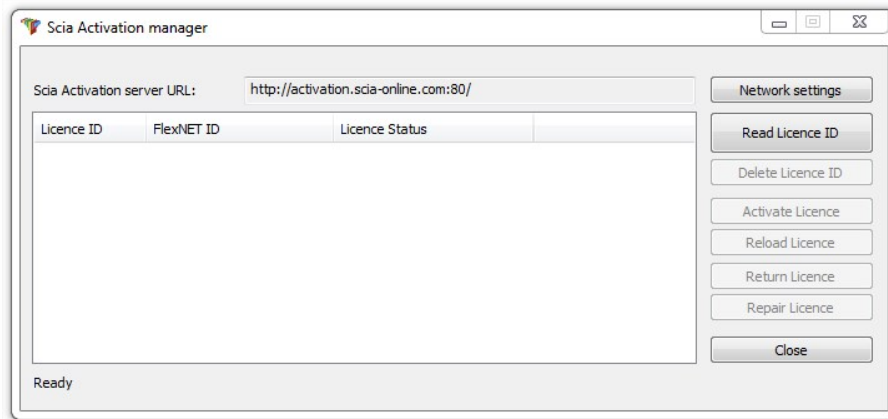
Choose the default setting for your national code and measurement system. Press [Next] to continue. The last window shows an overview of the selected settings. Press [Install] to start the installation process.

10. The next window, allows the user to select the required desktop icons.
11. The last window shows an overview of the selected settings. Press [Install] to start the installation process.
12. After installation, the message appears that SCIA Engineer has been installed successfully. Press [Finish] to end the installation procedure.

2.3 Aktivierung des FlexNET Netzwerkschutzes

1. Führen Sie das Programm aus: C:\Program Files\Common Files\SciaLicence Server\ActivationUtility\ActivationUtility.exe

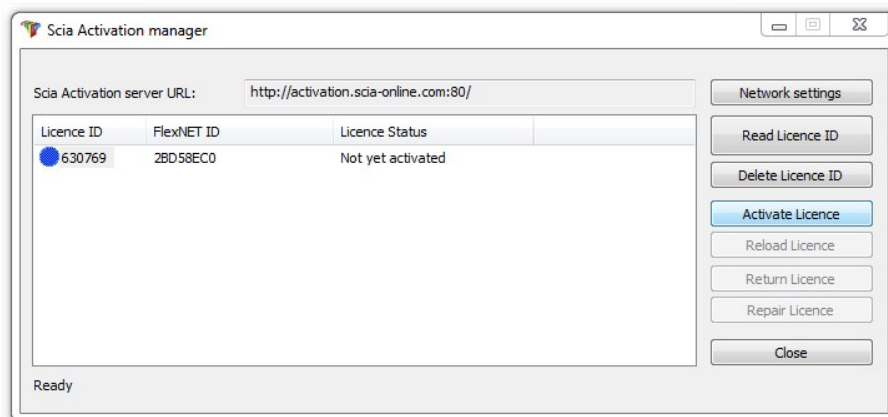
Eine Verknüpfung befindet sich auf dem Desktop als Aktivierungsmanager



Klicken Sie auf LizenzID einlesen.

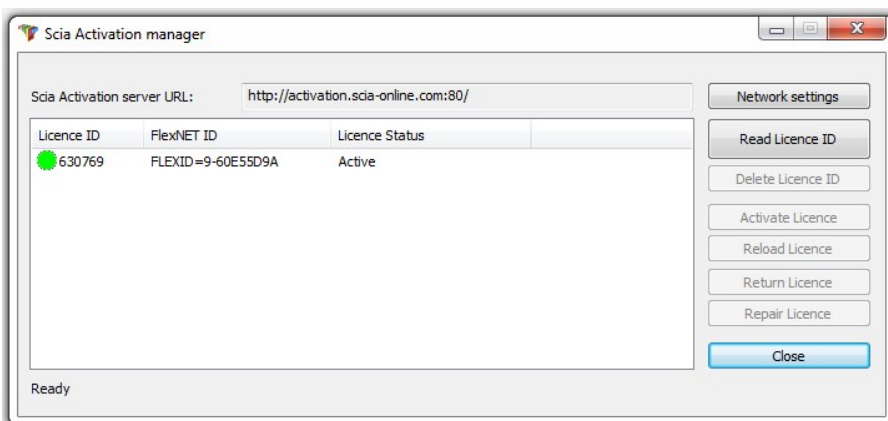
→ Wenn Sie Proxy-Einstellungen benutzen, dann konfigurieren Sie die Netzwerk-Einstellungen
 Die LockID wird in einer LID-Datei (SCIAxxxxx.lid) gespeichert (xx steht für Nummer Ihrer Datei).
 Wählen Sie die korrekte LID-Datei und klicken Sie auf Öffnen.

2. Die Nummer der Lizenzdatei wird im FlexNET-Aktivierungstool angezeigt.



Markieren Sie die Nummer und klicken Sie auf Lizenz aktivieren.

3. Bestätigen sie mit OK und der Kreis vor der Lizenznummer wird grün, sobald die Lizenzdatei aktualisiert ist.



Klicken Sie auf Schließen.



Wenn Sie die Lizenz auf einem anderen Computer benutzen wollen, dann muss die Lizenz vorher deaktiviert werden. Führen Sie das Programm aus: C:\Program Files\Common Files\Scia\Licence Server\ActivationUtility\ActivationUtility.exe, markieren die Lizenznummer und sagen "Lizenz abgeben".

4. Warten Sie 10 Minuten für einen Hintergrundservice der Lizenz oder starten Sie den PC neu.
5. Von nun an läuft SCIA Engineer 16 als Studentenversion auf Ihrem Computer.

3. Deinstallation von SCIA Engineer

3.1 Deinstallation mit Windows-Systemsteuerung

Scia Engineer kann, wie jede andere Windows-Anwendung auch, deinstalliert werden:

1. Wählen Sie Start > Systemsteuerung und dort Software.
2. Eine Liste der installierten Anwendungen wird angezeigt. Wählen Sie Scia Engineer und klicken Sie auf Ändern/Entfernen.
3. Wählen Sie im angezeigten Dialog die Option Programm Entfernen.



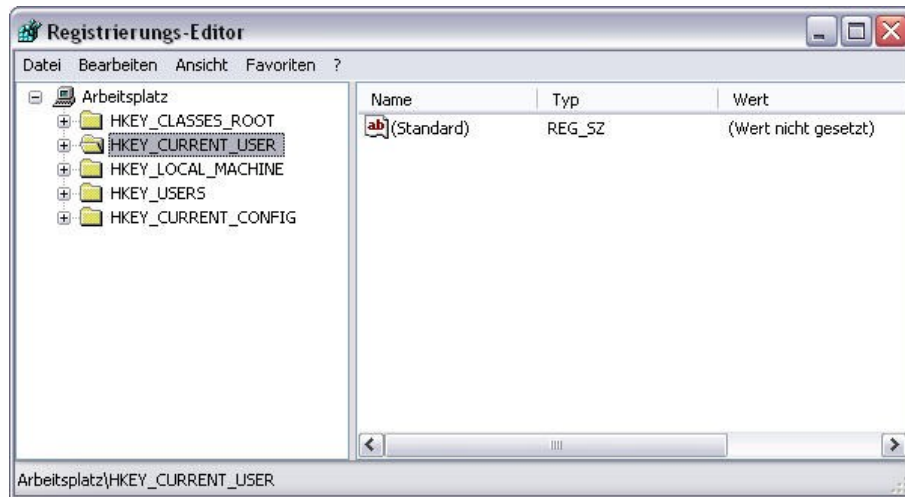
4. Klicken Sie zum Starten der Deinstallation auf Weiter.

Nachdem die Deinstallation abgeschlossen ist, verbleiben einige Einstellungen in der Registrierdatenbank von Windows. Diese können Sie manuell löschen. Das Löschen der Einträge ist eventuell erforderlich, wenn Probleme mit einer neuen Installation auftreten.

1. Öffnen Sie den Dialog Ausführen über Start > Ausführen ...
2. Geben Sie regedit ein und klicken Sie auf OK.

Für diesen Schritt benötigen Sie Administratorrechte!

3. Der Registrierungs-Editor erscheint.



4. Navigieren Sie zu den folgenden Schlüsseln und löschen Sie diese über die Schaltfläche Löschen.

HKEY_CURRENT_USER\Software\SCIA\ESA*

HKEY_LOCAL_MACHINE\Software\SCIA\ESA*

Dabei steht * für die Versionsnummer.

5. Schließen den Registrierungs-Editor über Datei > Beenden.

Nachdem die Deinstallation abgeschlossen ist, verbleiben Ordner auf der Festplatte. Sie können diese Ordner löschen:

32 bits computer: C:\Program Files\SCIA\Engineer**

64 bits computer: C:\Program Files (x86)\SCIA\Engineer**

Auch die folgenden Ordner verbleiben auf der Festplatte und können gelöscht werden:

Windows 7/8: C:\Users\#User#\Esa**

C:\Users\#User#\Documents\Esa**

** zeigt die Software-Versionsnummer an.



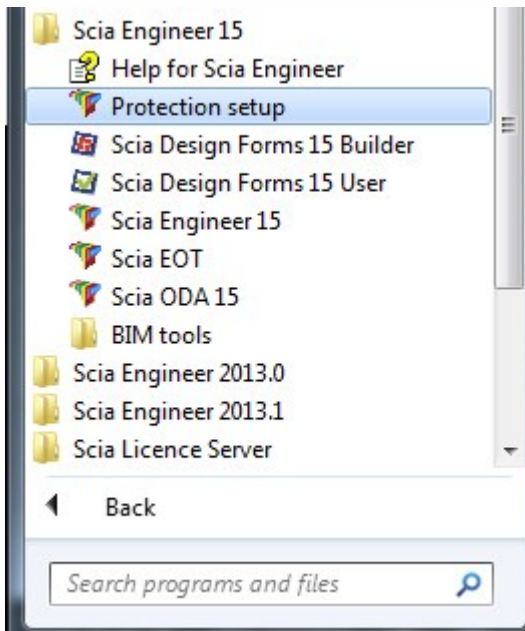
Diese Ordner können Sie im Windows-Explorer löschen. Der erste Ordner kann Projekte enthalten – vergewissern Sie sich also, ob diese gelöscht werden können.

4. Troubleshoot - – auf dem Arbeitsplatzrechner

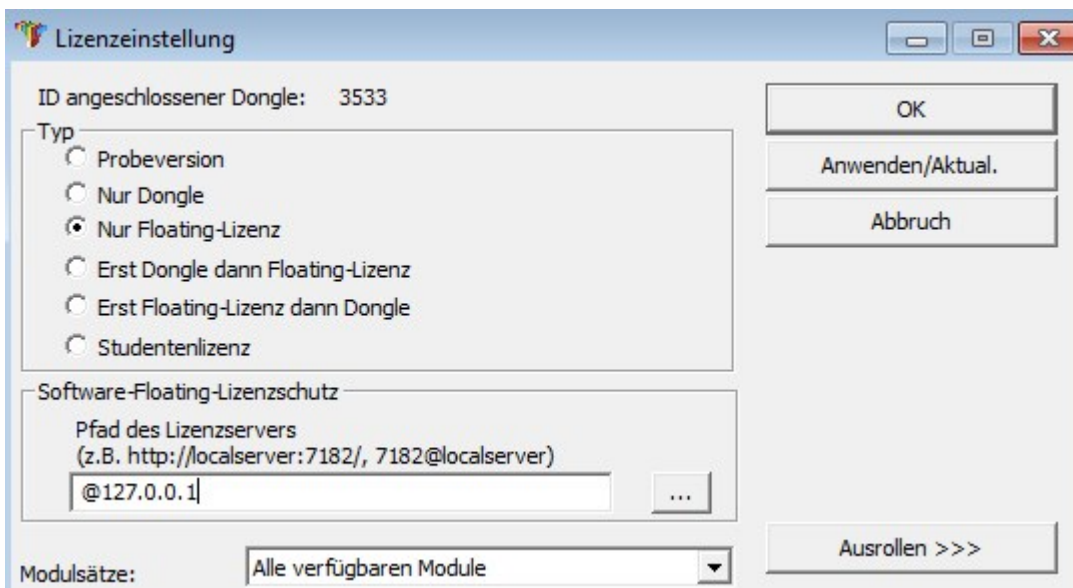
Eine komplette Liste häufig gestellter Fragen kann auf dieser Webseite eingesehen werden: <http://nemetschek-scia.com/en/support/faq>

4.1 Lizenz wird nicht gefunden

Gehen Sie auf "Start -> alle Programme -> Scia Engineer 16 -> Lizenzeinstellung"

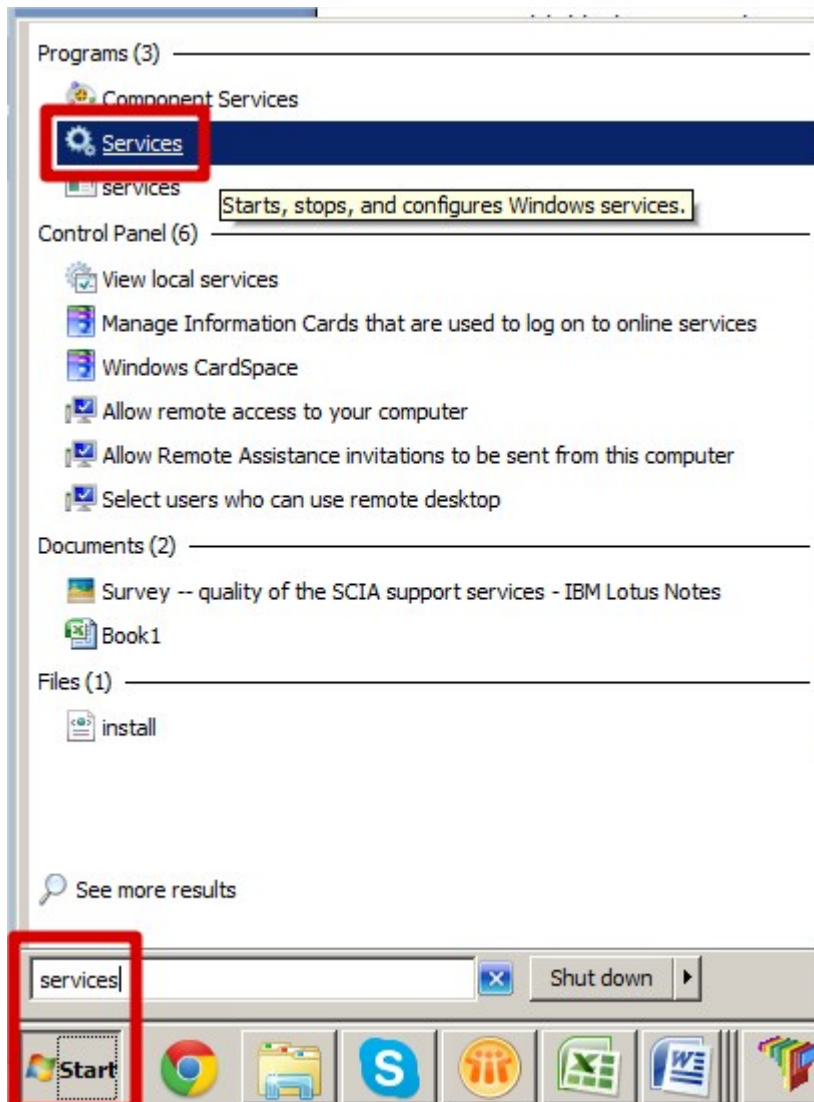


Und ändern hier die Option auf "Nur Floating-Lizenz" mit der Adresse: @127.0.0.1 wie unten gezeigt:



Und klicken auf OK.

Sollte Scia Engineer nach dieser Änderung nicht starten, dann gehen Sie bitte auf folgenden Windows-Service: Geben Sie im Startmenü "Services" ein:

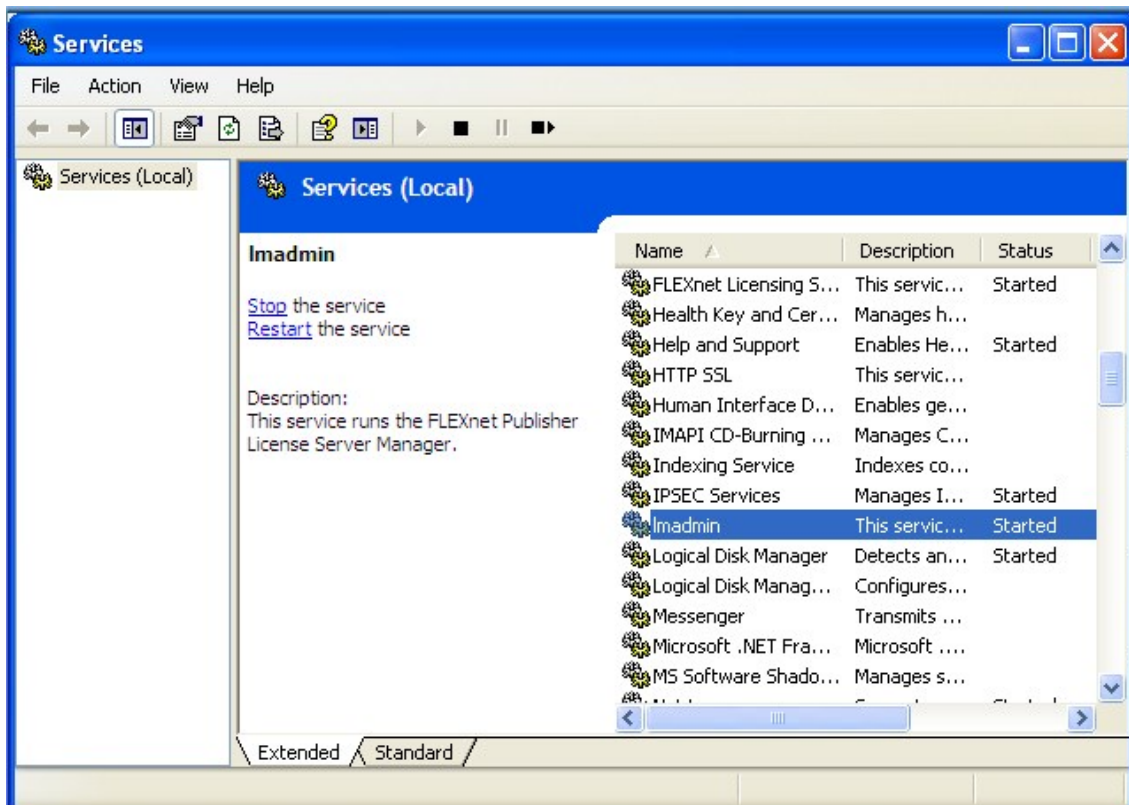


Eine Liste von Diensten erscheint. Suchen Sie nach "ladmin". Stoppen Sie diesen Dienst und starten ihn neu.

Danach sollte Scia Engineer 16 starten. Wenn dennoch weiter ein Problem besteht, dann schauen Sie in das Kapitel „LAdmin startet nicht automatisch“.

4.2 Lstartet nicht automatisch

Wenn der Server neu gestartet wird, sollte der ladmin Service automatisch mit starten.

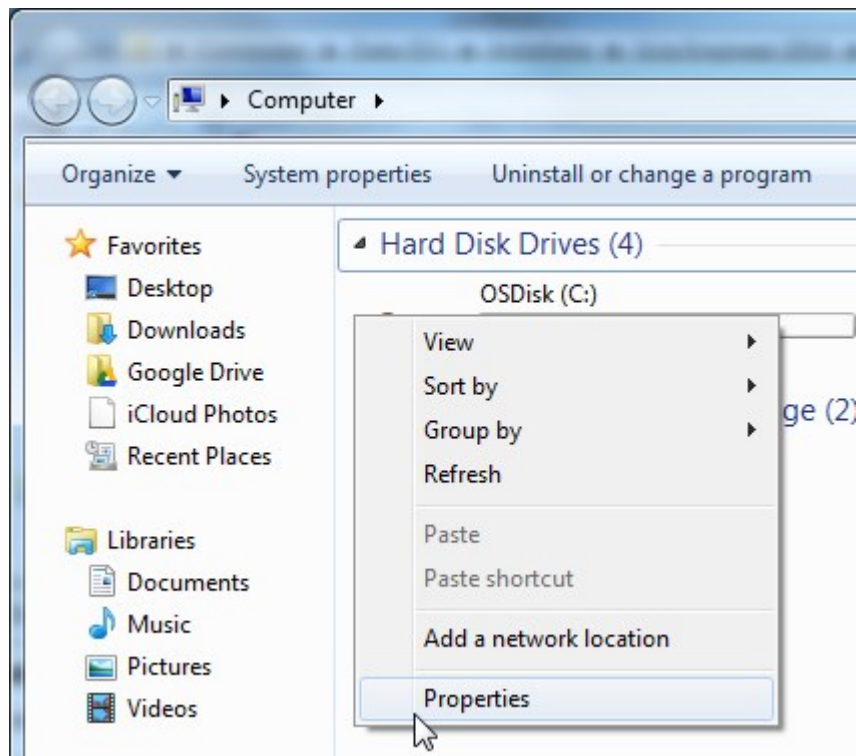


Wenn dieser Service nicht automatisch mit startet, dann fügen Sie bitte einen shortcut zum Imadmin.exe (C:\Program Files\Common Files\Scia\LicenceServer\FlexNetServer) im Startmenü von Windows hinzu.

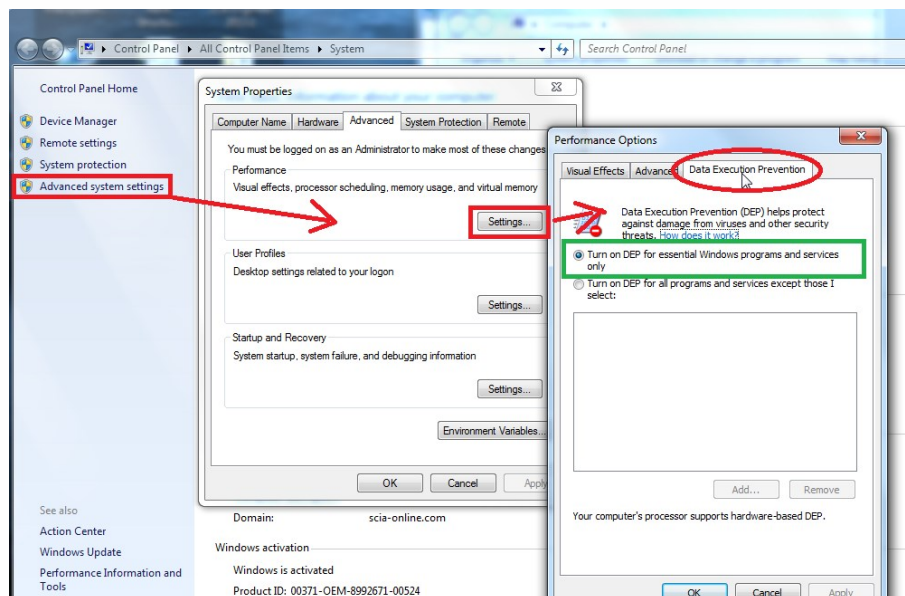
In einigen Fällen kann Imadmin.exe von anderen Programmen blockiert werden. Nun muss man schauen, was dies blockiert.

Ein Beispiel kann in der Windows Systemsteuerung gesehen werden. Diese hat manchmal 'Data Execution Prevention' aktiviert für alle Programme. Sie können darauf zugreifen und wie folgt ändern:

Wenn Sie in die Computereigenschaften gehen

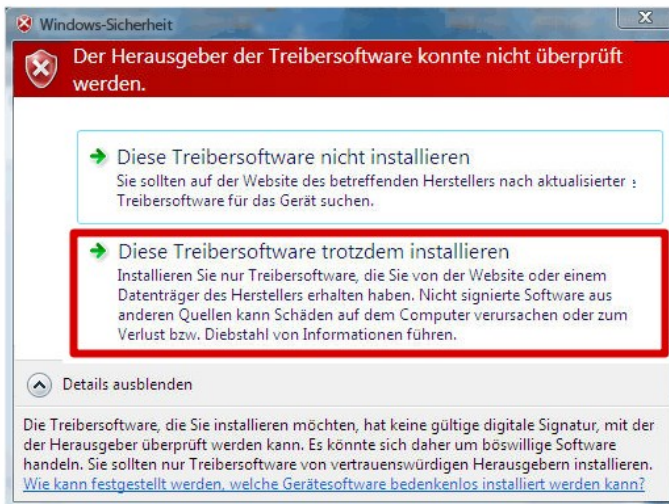


Dann können Sie die Änderung mit den nächsten Schritten im Bild dargestellt vornehmen:



4.3 Benutzerkontensteuerung

Wenn die Benutzerkontensteuerung (UAC) aktiviert ist, erscheint am Ende der Installation folgende Meldung:



Wählen Sie „Diesen Treiber trotzdem installieren“, um die Installation abzuschließen.
Zum Ausführen von Scia Engineer sind normale Benutzerrechte ausreichend. Es werden keine Administratorrechte benötigt.
Allerdings muss der Benutzer über Lese- und Schreibrechte für den Benutzerordner von Scia Engineer verfügen:
Windows XP: C:\Dokumente und Einstellungen\#BENUTZER#ESA**
Windows Vista, Windows 7: C:\USERS\#BENUTZER#ESA**
Dabei steht ** für die Versionsnummer und #USER# steht für den Anmeldenamen des Benutzers