

# SCIENGINEER



## Manuel Installation Serveur

---

|  |           |
|--|-----------|
| <b>Contacts</b> .....  | <b>4</b>  |
| <b>1. Introduction</b> .....   | <b>6</b>  |
| 1.1 Bienvenue .....  | 6         |
| 1.2 Configuration requise .....  | 6         |
| Configuration requise .....  | 6         |
| Logiciel .....   | 7         |
| <b>2. Première installation de la protection sur le serveur</b> .....          | <b>8</b>  |
| 2.1 Installation de FlexNET .....  | 8         |
| 2.2 Activation des licences .....  | 8         |
| 2.3 Configuration du Serveur .....   | 10        |
| <b>3. Mise à jour du serveur pour une nouvelle version</b> .....               | <b>15</b> |
| <b>4. Options supplémentaires sur le serveur</b> .....                         | <b>17</b> |
| 4.1 Contrôle du statut du serveur de licence .....                             | 17        |
| 4.2 Désactiver le fichier de licence .....                                     | 17        |
| <b>5. Installation de SCIA Engineer sur les ordinateurs clients</b> .....      | <b>18</b> |
| 5.1 Installation de SCIA Engineer .....  | 18        |
| 5.2 Démarrer SCIA Engineer .....   | 21        |
| 5.3 Mise à jour .....  | 24        |
| <b>6. Désinstallation de SCIA Engineer</b> .....                               | <b>25</b> |
| 6.1 Désinstallation à partir du panneau de configuration de Windows .....      | 25        |
| 6.2 Désinstaller sans Ajout/Suppression de Programmes .....                    | 26        |
| <b>7. Troubleshoot – sur l’ordinateur client</b> .....                         | <b>28</b> |
| 7.1 Le module de Langue n’a pas été trouvé .....                               | 28        |
| 7.2 Contrôle d’Accès Utilisateur .....   | 29        |
| <b>8. Troubleshoot – sur le serveur</b> .....                                  | <b>30</b> |
| 8.1 TCP Ports – Configuration Serveur .....                                    | 30        |
| 8.2 Impossible d’activer la licence en utilisant la connexion à distance ..... | 30        |
| 8.3 Changer le Port TCP .....  | 30        |
| 8.4 Des versions plus anciennes que SCIA Engineer 2010.0 .....                 | 31        |
| 8.5 Lmadmin ne démarre pas automatiquement .....                               | 32        |
| 8.6 Problèmes entre l’activation manager et la configuration du proxy .....    | 34        |

---

---

|   |           |
|---|-----------|
| <b>8.7 Configurer le pare-feu du côté serveur .....</b> | <b>34</b> |
| <b>8.8 Changer le port 8080 .....</b>                   | <b>35</b> |

## Contacts

|   |   |
|---|---|
| <p><b><i>Siège en Belgique</i></b></p> <p>SCIA nv<br/>         Industrieweg 1007<br/>         B-3540 Herk-de-Stad<br/>         Tel: +32 13 55 17 75<br/>         E-mail: info@scia.net</p> <p>Support Phone<br/>         CAE (SCIA Engineer)<br/>         Tel: +32 13 55 09 90</p> <p>CAD (Allplan)<br/>         Tel: +32 13 55 09 80</p> <p>Support E-mail:<br/>         support@scia.net</p>  | <p><b><i>Pays-Bas</i></b></p> <p>SCIA Nederland B.V.<br/>         Wassenaarweg 40<br/>         NL-6843 NW ARNHEM<br/>         Tel.:+31 26 320 12 30<br/>         Fax: +31 26 320 12 39<br/>         E-mail: info@scia.net</p> |
| <p><b><i>Brazil</i></b></p> <p>SCIA do Brasil Software Ltda<br/>         Rua Dr. Luiz Migliano, 1986 - sala 702 , CEP<br/>         SP 05711-001 São Paulo<br/>         Tel.: +55 11 4314-5880<br/>         E-mail: brasil@scia.net</p>  | <p><b><i>USA</i></b></p> <p>SCIA North America<br/>         7150 Riverwood Drive<br/>         21046 Columbia, MD<br/>         Tel.: +1 443-542-0638<br/>         Fax: +1 410-290-8050<br/>         E-mail: usa@scia.net</p>   |
| <p><b><i>France</i></b></p> <p>SCIA France sarl<br/>         Centre d'Affaires<br/>         29, Grand' Rue<br/>         FR-59100 Roubaix<br/>         Tel.: +33 3.28.33.28.67<br/>         Fax: +33 3.28.33.28.69<br/>         E-mail: france@scia.net</p> <p>Agence commerciale<br/>         8, Place des vins de france<br/>         FR-75012 Paris<br/>         Tel.: +33 3.28.33.28.67<br/>         Fax: +33 3.28.33.28.69<br/>         E-mail: france@scia.net</p> | <p><b><i>Suisse</i></b></p> <p>SCIA Swiss Office<br/>         Dürenbergstrasse 24<br/>         CH-3212 Gurmels<br/>         Tel.: +41 26 341 74 11<br/>         Fax: +41 26 341 74 13<br/>         E-mail: info@scia.ch</p>   |
| <p><b><i>République Tchèque</i></b></p> <p>SCIA CZ s.r.o. Praha<br/>         Evropská 2591/33d<br/>         160 00 Praha 6<br/>         Tel.: +420 226 205 600<br/>         Fax: +420 226 201 673</p>   | <p><b><i>Slovaquie</i></b></p> <p>SCIA SK s.r.o.<br/>         Murgašova 1298/16<br/>         SK-010 01 Žilina<br/>         Tel.: +421 415 003 070<br/>         Fax: +421 415 003 072</p>                                      |

|   |  |
|---|--|
| <p>E-mail: info.praha@scia.cz</p> <p>SCIA CZ s.r.o. Brno<br/>         Slavickova 827/1a<br/>         638 00 Brno<br/>         Tel.: +420 530 501 570<br/>         Fax: +420 226 201 673<br/>         E-mail: info.brno@scia.cz</p>  | <p>E-mail: info@scia.sk</p>  |
| <p><b>Autriche</b></p> <p>SCIA Datenservice Ges.m.b.H.<br/>         Dresdnerstrasse 68/2/6/9<br/>         A-1200 WIEN<br/>         Tel.: +43 1 7433232-11<br/>         Fax: +43 1 7433232-20<br/>         E-mail: info@scia.at</p> <p>Support<br/>         Tel.: +43 1 7433232-12<br/>         E-mail: support@scia.net</p> | <p><b>Allemagne</b></p> <p>SCIA Software GmbH<br/>         Technologie Zentrum Dortmund, Emil-Figge-Strasse 76-80<br/>         D-44227 Dortmund<br/>         Tel.: +49 231/9742586<br/>         Fax: +49 231/9742587<br/>         E-mail: info@scia.de</p> |

Les informations fournies dans le présent document sont sujettes à modification sans préavis. Ce document ne peut être reproduit, stocké dans une base de données, conservé dans un système d'extraction de données ou publié, en partie ou en totalité, sous quelque forme ou de quelque manière que ce soit, à savoir électronique ou mécanique, par impression, par photocopie, sur microfilm ou par tout autre moyen et ce, sans l'accord écrit préalable de l'éditeur. SCIA ne pourra être tenu pour responsable des dommages directs ou indirects résultant d'imperfections dans la documentation et/ou le logiciel.

© Copyright 2016 SCIA nv. Tous droits réservés.

Document créé le 11 / 11 / 2016

SCIA Engineer16.1

# 1. Introduction

## 1.1 Bienvenue

Bienvenue dans le Guide d'installation de SCIA Engineer. SCIA Engineer est un logiciel de calcul fonctionnant sous Windows 7 et 8. Il offre un large éventail d'applications qui vont de la conception de petits portiques jusqu'au calcul complet de structures complexes en acier, béton, bois, etc.

Le logiciel effectue les calculs des portiques 2D/3D, y compris le contrôle des profils et des assemblages pour les structures en acier. Outre les portiques, il permet également de dimensionner les dalles et comprend des calculs béton avancés.

Ce guide décrit la procédure à suivre pour installer correctement le logiciel avec une protection réseau sur le serveur avec SCIA Engineer installé localement sur le poste client. Pour installer la licence de SCIA Engineer sur le serveur, il est nécessaire d'être sur le serveur même pour activer la licence (donc pas de bureau/connection à distance).

Le guide se termine par une explication de la procédure de désinstallation ("6. Désinstallation de SCIA Engineer" Page 25) et un guide des problèmes les plus souvent rencontrés ("7. Troubleshoot – sur l'ordinateur client" Page 28 & "8. Troubleshoot – sur le serveur" Page 30).

## 1.2 Configuration requise

Pour pouvoir installer SCIA Engineer, votre système doit présenter la configuration suivante :

### Configuration requise

|                             |  |
|-----------------------------|--|
| Processeur                  | Intel Dual-Core ou AMD équivalent<br>(Conseillé : Intel Core-i5 ou AMD équivalent) |
| RAM                         | 2 GB (Conseillé: > 4 GB)   |
| Carte graphique             | 256 MB, supportant l'OpenGL  |
| Espace disque               | 5GB  |
| Résolution d'écran minimale | 1280 x 800   |

## Logiciel

|  |   |
|--|---|
| Windows OS supporté  | Windows 2008 server 32/64 bit<br>Windows 2012 server 32/64 bit<br>Windows 7 32/64 bit<br>Windows 8 32/64 bit<br>Windows 10 32/64 bit  |
| Macintosh OS supporté  | Vous devez avoir une version parallèle de Windows sur OS X.<br>Nous vous recommandons Parallels Desktop (version 7 ou supérieure).<br>Avec cet outils vous pouvez installer windows comme une machine virtuelle sur laquelle vous pouvez lancer les applications Windows comme Scia Engineer. |
| Lien API avec Revit<br>( <a href="http://www.scia.net/revit">http://www.scia.net/revit</a> ) | Scia Engineer 16 est compatible avec:<br>Revit 2012, Revit 2013, Revit 2014, Revit 2015, Revit 2016, Revit 2017   |
| Lien API avec Tekla  | Scia Engineer 16 est compatible avec:<br>32/64 bit versions of Tekla Structures 15, Tekla Structures 16, Tekla Structures 17, Tekla Structures 18, Tekla Structures 19, Tekla Structures 20, Tekla Structures 21.0, Tekla Structures 21.1, Tekla Structures 2016                              |
| Etabs  | Scia Engineer 16 est compatible avec:<br>Etabs 9.2  |
| IFC  | Scia Engineer 16 est compatible avec:<br>IFC version 2x3  |
| SDNF   | Scia Engineer 16 est compatible avec:<br>SDNF version 2.0<br>SDNF version 3.0   |

## 2. Première installation de la protection sur le serveur

La protection réseau peut être installée sur n'importe quel ordinateur du réseau. Chacun des modules autorisés peut avoir un nombre différent de licences qui peuvent être démarrées simultanément. Avant que SCIA Engineer ne soit démarré, l'utilisateur choisit (dans utilitaire de configuration de protection séparé) quels sont les modules qu'il souhaite utiliser dans la session et quels sont les modules qu'il veut laisser disponibles pour les autres utilisateurs.

Pour la licence serveur, un setup de FlexNet (pour SCIA Engineer 15, la version de FlexNet doit être la 2.2 ou supérieure) sera installé. Ce setup contient les drivers pour la clé réseau de Scia qui est utilisée pour la protection flottante. Si vous souhaitez utiliser la licence sur un autre ordinateur, vous devrez alors installer FlexNet sur cet autre ordinateur, désactiver la licence sur l'ancien ordinateur (ou serveur) et l'activer sur le nouvel ordinateur.

Il est conseillé de toujours installer la dernière version de FlexNET. Voici le lien de téléchargement à partir de notre site :

<http://nemetschek-scia.com/en/support/downloads/latest-version-flexnet>

La procédure d'installation pour la protection sur le serveur comprend les étapes suivantes :

- Installation du FlexID et de la protection serveur FlexNET
- Activation des licences
- Configuration et démarrage du Serveur FlexNet

### 2.1 Installation de FlexNET

1. Téléchargez le dernier SciaFlexNET à partir de notre site internet : <http://nemetschek-scia.com/en/support/downloads/latest-version-flexnet>
2. Dézippez ce fichier et double cliquez sur Setup.exe pour démarrer l'installation
3. Installez FlexNET en suivant les instructions sur l'écran
4. Par défaut FlexNet est installé dans le dossier :

C:\Program Files (x86)\Common Files\Scia\LicenceServer\FlexnetServer.

Cela ajoutera les programmes suivants sur votre serveur, qui sont nécessaires pour les prochaines étapes:

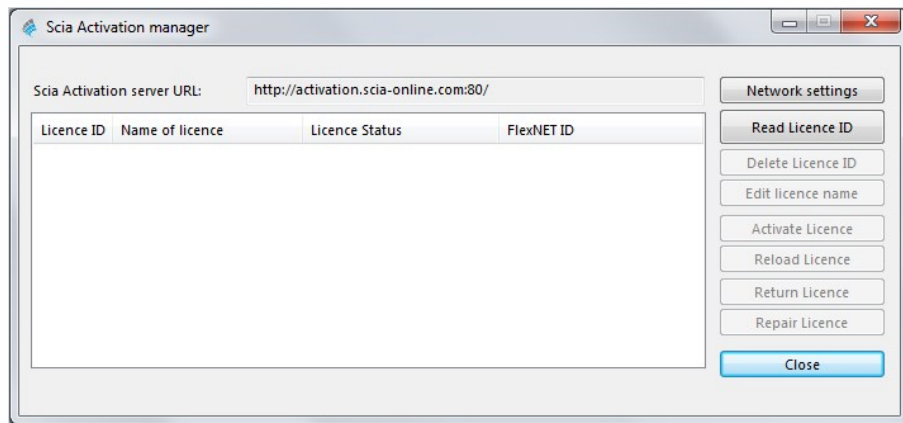
- Scia Activation Manager (ActivationUtility.exe)
- FlexNET License Administrator (Imadmin.exe)

### 2.2 Activation des licences

1. Connectez la clé FlexID (la clé USB pour votre licence serveur) au serveur.
2. L'ID de licence (ou LockID, le numéro d'ID interne spécial pour la licence) est stocké dans un fichier .lid qui vous a été envoyé par mail (vous aurez besoin de ce fichier dans les prochaines étapes pour relier votre clé au serveur). Si vous n'avez pas reçu ce fichier, vous pouvez nous le demander en envoyant un mail à [support@scia.net](mailto:support@scia.net) avec :
  - Le nom de votre société
  - Votre nom et votre adresse mail
  - Le (ou la liste des) numéro(s) LID (constitué de 6 chiffres et commençant par '6')



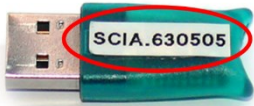
3. Exécutez le Scia Activation Manager (ActivationUtility.exe)



Cliquez sur [Lire ID de licence]

Si vous utilisez des proxys, configurer Network Settings pour que l'activation fonctionne. Si cela ne fonctionne toujours pas, reportez vous au chapitre 8.6.

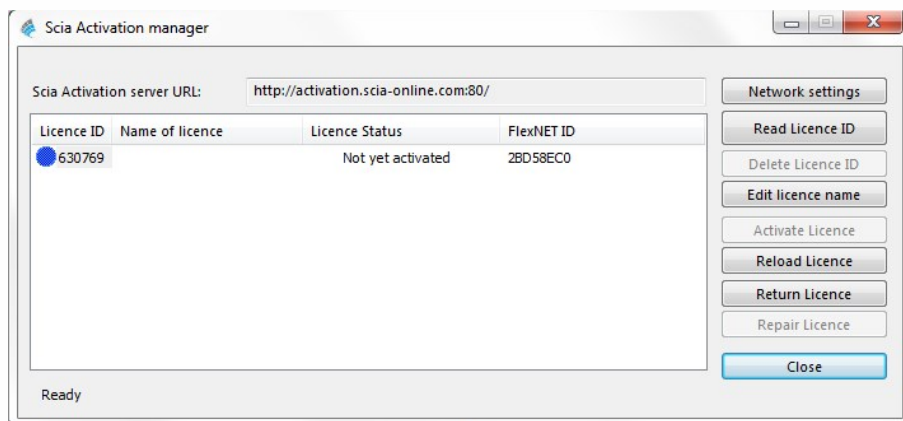
L'ID de licence est stocké dans un fichier SCIAxxxxx.lid, où x représente le numéro de votre clé. Ce numéro est indiqué sur la clé comme ceci :

| Clé matérielle  | Fichier :      |
|---|----------------|
|  | SCIA630505.lid |

Sélectionnez le fichier .lid voulu et cliquez sur [Ouvrir].

Les données de ce fichier – pour autant que la clef de protection correspondante soit connectée au serveur – sont converties en fichier .lic. Ce dernier sera utilisé par FlexNET pour lancer SCIA Engineer.

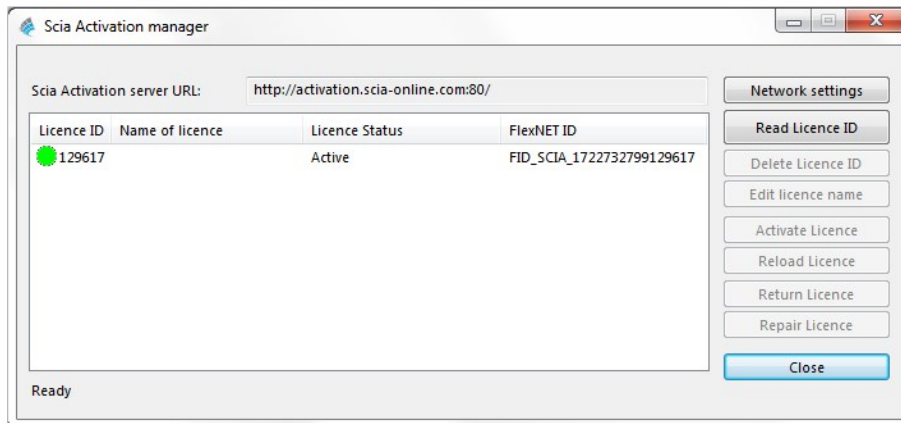
4. Le numéro de votre fichier de licence est indiqué dans la fenêtre de l'utilitaire d'activation FlexNET.



Sélectionnez ce numéro et cliquez sur [Activer licence]

Il n'est pas possible d'activer le fichier de licence en utilisant une connexion à distance (pour essayer de forcer cette commande, voir le chapitre "8.2 Impossible d'activer la licence en utilisant la connexion à distance" Page 30). Pour des problèmes avec un serveur proxy, voir "8.6 Problèmes entre l'activation manager et la configuration du proxy" Page 34.

- Vous obtenez par la suite un message d'avertissement qui concerne le retour de la licence avant de l'activer sur un autre serveur. Cliquez sur [OK], le cercle qui précède le numéro de licence devient vert et le fichier de licence est mis à jour.



Cliquez sur [Fermer]

## 2.3 Configuration du Serveur

A partir de la version 2010.0, la protection réseau utilise FlexNET. Dans les versions antérieures à 2010.0 (2009.0, 2008.1, Esa Prima Win, ...) FlexLM était utilisé au lieu de FlexNET.

FlexLM est en fait comme FlexNET, mais est une version plus ancienne qui utilise 'LMTTOOLS' au lieu de 'l'Activation Manager'

Pour SCIA Engineer 16, la version de FlexNET doit être au moins la 2.2.0.

→ L'application FlexNET peut aussi être configurée pour fournir des "anciennes" licences (voir 8.4)

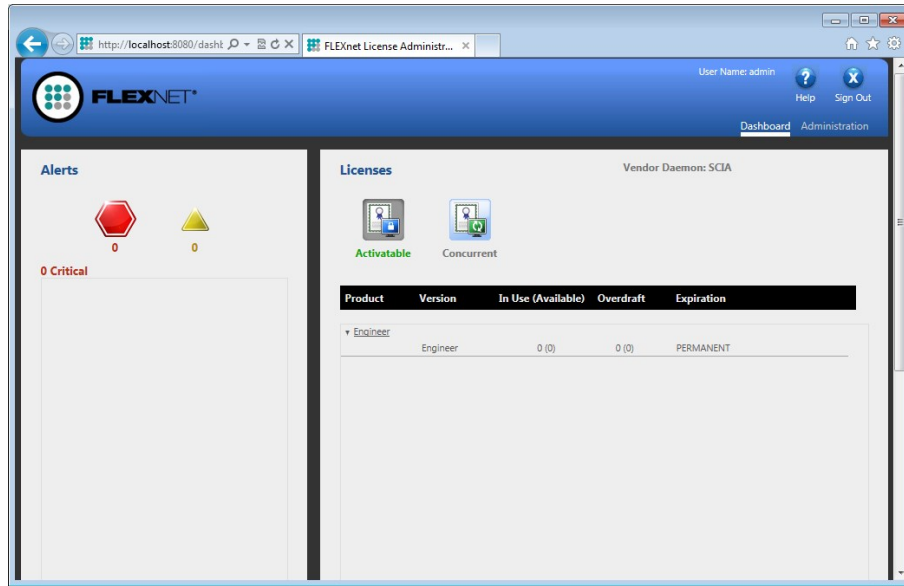
- Démarrez FlexNET license administrator

**OPTION 1: Exécutez le FlexNET license administrator**

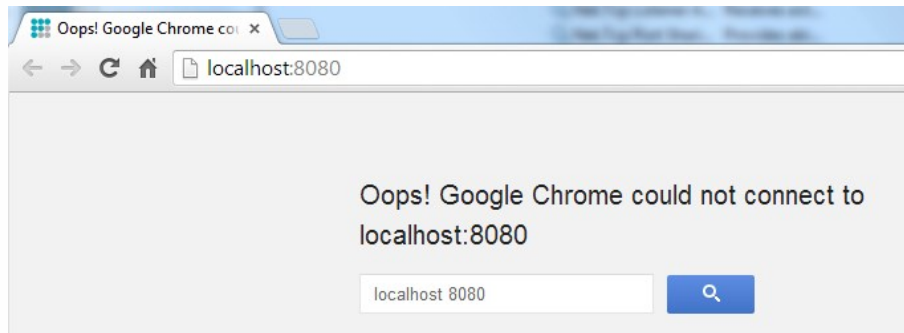
(allez dans 'Démarrer' → Programmes → Scia License Server → FlexNET license administrator')

**OPTION 2: Ouvrez le navigateur internet et allez sur**

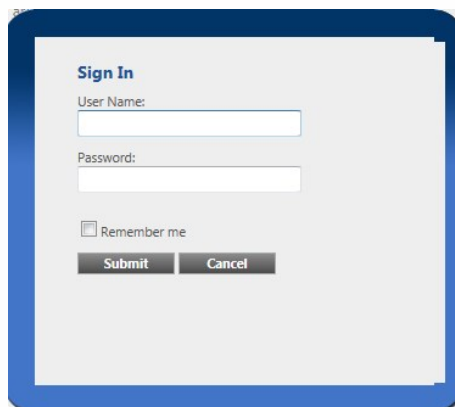
http://serveraddress:8080 (e.g. http://localhost:8080)



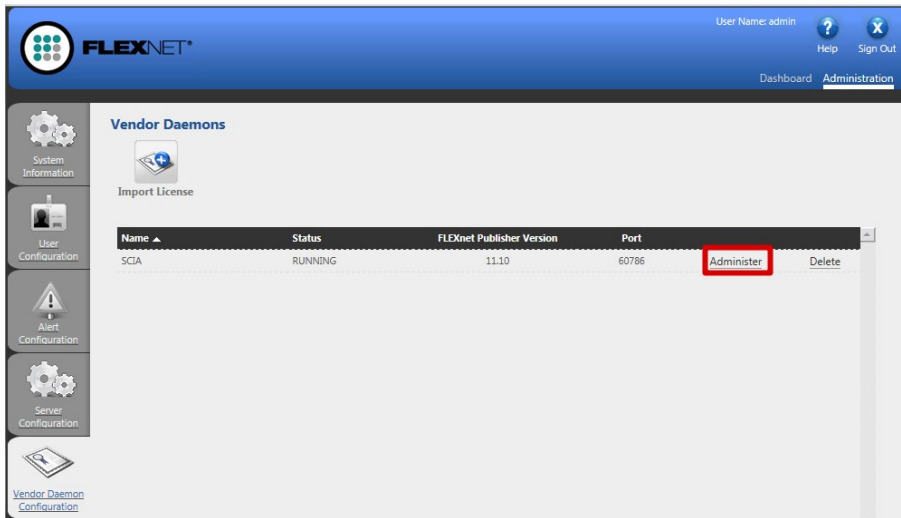
Si le service 'ladmin.exe' n'a pas été démarré, vous ne pourrez pas vous connecter à l'étape 1). Plus d'informations sur ladmin.exe sont données en "8.5 Ladmin ne démarre pas automatiquement" Page 32 (il s'agit du service qui est utilisé par le FlexNET license administrator).



2. Cliquez sur [Administration] et connectez vous (pour la première connexion, utilisez "admin" pour le nom d'utilisateur et le mot de passe)



3. Allez dans "Vendor daemon configuration" et cliquez sur [Administer]



4. Stoppez d'abord le serveur avant de modifier les configurations



5. Dans la section "General configuration" il faut que le chemin d'accès au fichier de licence soit correct (par défaut scia\Scia\_Software.lic). Il peut aussi être modifié pour pointer vers un fichier \*.DAT (pour configurer FlexNET avec des versions anciennes versions de SCIA Engineer & EsaPrimaWin, pour faire cette modification, voir le chapitre "8.4 Des versions plus anciennes que SCIA Engineer 2010.0" Page 31 ). Le chemin d'accès au vendor daemon (Scia.exe) doit être scia/scia. Attention aux slashes et anti-slashes dans les chemins d'accès.

Le Vendor daemon port est le port utilisé pour la communication entre scia.exe et lmadmin.exe. Il n'est pas utilisé pour la communication entre SCIA Engineer et le serveur de licence.

Restart retries spécifie si le serveur de licence va être automatiquement démarré après le redémarrage du serveur de licence (redémarrage aussi après le mode de veille). Saisissez ici la valeur de 1 pour permettre le redémarrage automatique du serveur de licence.

**Vendor Daemon Actions**

**Start**

**General Configuration**

\* License File or Directory  
scia\SCIA\_Software.lic

Vendor Daemon Location:  
scia/scia

\* Vendor Daemon Port:  
 Use default port  
 Use this port 0

\* Restart Retries:  
1

Enable Date-based Versions

6. Dans la section "vendor daemon log", il est possible de modifier l'emplacement des fichiers log ou d'afficher le fichier log :

**Vendor Daemon Log**

Overwrite Vendor Daemon Log

**Vendor Daemon Log Location:**  
logs/SCIA.log

[View file externally](#)

7. Les changements de configuration doivent être sauvegardés :

**Save** **Cancel**

8. Une fois que le daemon est correctement configuré, il peut être démarré en utilisant le bouton "Start".

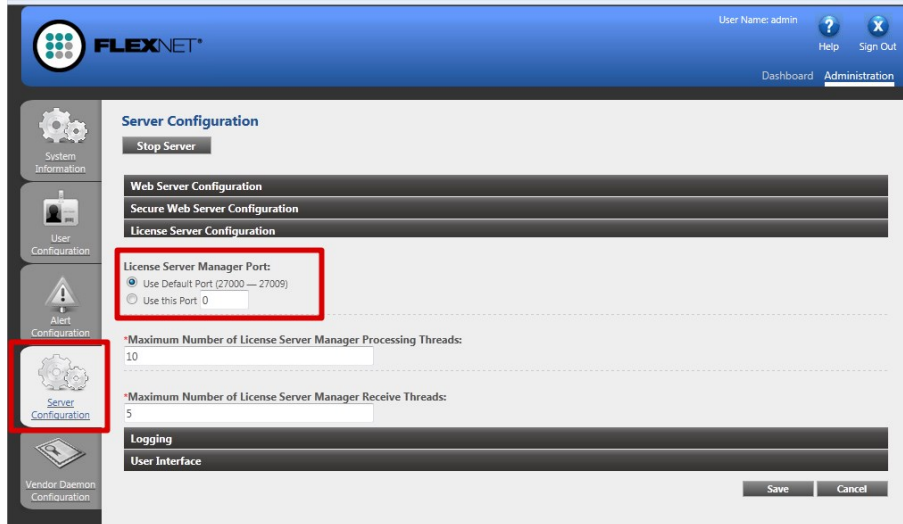
**Vendor Daemon:SCIA**

Successfully updated the vendor daemon configuration.

**Vendor Daemon Actions**

**Start**

Lorsque l'utilisateur veut utiliser un autre port TCP (ex. 7182), il est possible de modifier cela sous "Server configuration -> License Server Configuration -> License Server Manager port" (voir image). Après avoir changé le port, vous devez redémarrer Imadmin.exe (vous pouvez le modifier dans les services ou vous pouvez redémarrer le serveur).



## 3. Mise à jour du serveur pour une nouvelle version



Pour SCIA Engineer 16, vous devez vérifier votre version de FlexNET. SCIA Engineer 16 requiert une version de FlexNET 2.2.0 ou supérieure. Il n'est pas possible de fournir des licences pour SCIA Engineer 16 avec une version plus ancienne.

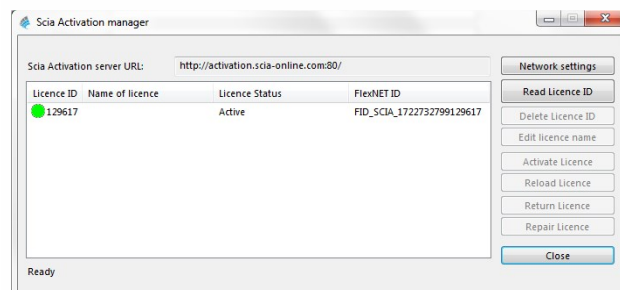
| Name                | Publisher       | Installed On | Size    | Version  |
|---------------------|-----------------|--------------|---------|----------|
| SCIA Engineer 15.2  | SCIA            | 17/12/2015   | 1,82 GB | 15.2.122 |
| SCIA Engineer 15.3  | SCIA            | 9/12/2015    | 2,05 GB | 15.3.32  |
| SCIA Licence Server | Nemetschek Scia | 2/05/2014    | 45,0 MB | 2.2.3    |



Si votre serveur utilise LMTools pour partager les licences, cela veut dire que vous utilisez une version FlexNET 1.X.X et que vous devez aussi mettre à jour votre FlexNET. Pour mettre à jour, allez d'abord dans l'activation manager et retournez TOUTES les licences. Supprimez ensuite FlexNET du serveur. L'emplacement du setup et l'installation du nouveau FlexNET est décrite dans le chapitre "2. Première installation de la protection sur le serveur" Page 8.

1. Exécutez l'utilitaire d'Activation FlexNet. Celui-ci peut être trouvé par défaut dans :

"C:\Program Files (x86)\Common Files\Scia\LicenceServer\ActivationUtility\ActivationUtility.exe"

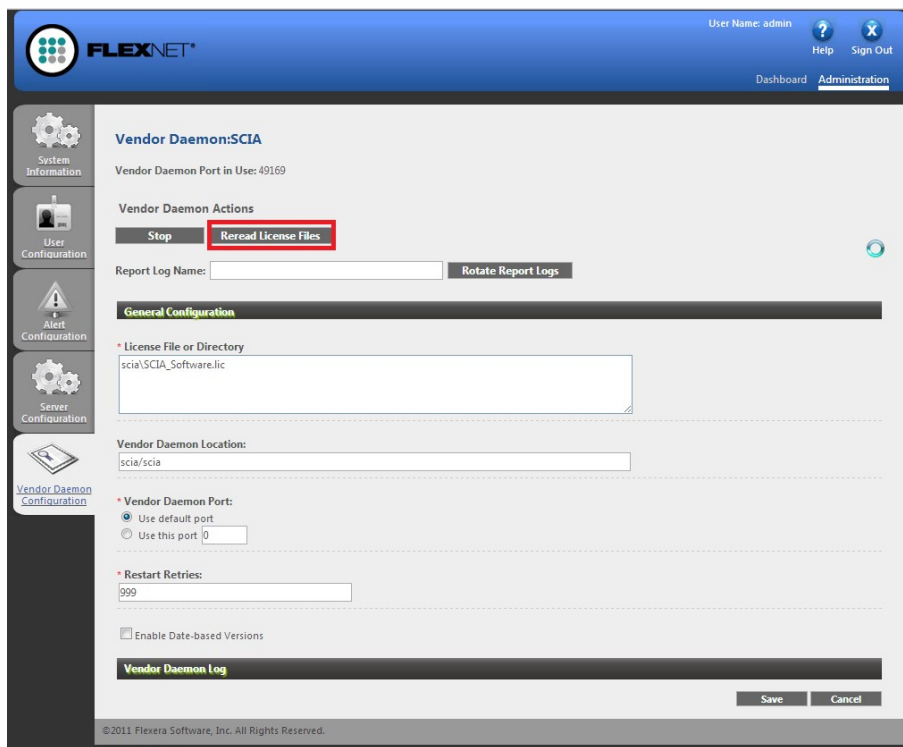
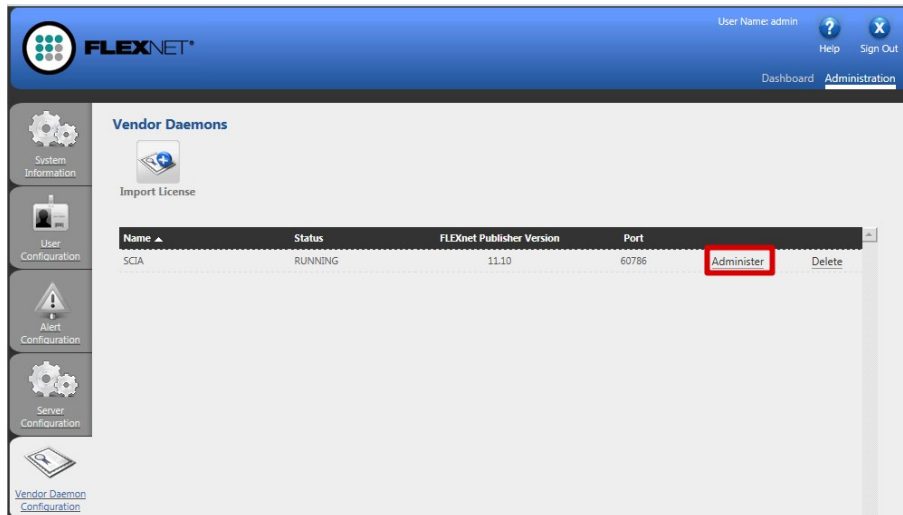


2. Sélectionnez votre numéro de licence et cliquez sur [Relire Licence]
3. Si l'activation a bien été faite, vous recevrez un message vous informant que la licence est maintenant liée au serveur et qu'elle doit être retournée avant de supprimer ou de modifier le hardware du serveur (et avant de supprimer un logiciel nécessaire pour l'utilitaire d'activation).



Il n'est pas possible d'activer le fichier de licence en utilisant une connexion à distance (pour essayer de forcer cette commande, voir le chapitre "8.2 Impossible d'activer la licence en utilisant la connexion à distance" Page 30). Pour des problèmes avec un serveur proxy, voir en "8.6 Problèmes entre l'activation manager et la configuration du proxy" Page 34.

4. Vous devez maintenant cliquer sur [Reread Licence files] disponible dans FlexNET license administration:





## 4. Options supplémentaires sur le serveur

### 4.1 Contrôle du statut du serveur de licence

Le statut du serveur de licence peut être contrôlé dans le "Dashboard" de l'interface web. Il est possible de voir ici les alertes et avertissements et de voir quelles licences sont disponibles sur le serveur. Des informations sur la disponibilité, l'expiration ou les utilisateurs actuels (Hosts) sont fournies pour chaque module.

The screenshot shows the FLEXNET web interface. The top navigation bar includes the FLEXNET logo, the user name 'admin', and links for 'Help' and 'Sign Out'. A 'Dashboard' button is highlighted with a red box. The main content area is divided into two sections:

- Alerts:** Shows 1 critical alert and 0 warnings. The critical alert is titled 'Vendor daemon down: SCIA' and occurred on 'Wed May 23 15:23:56 2012'.
- Concurrent Licenses:** Displays a table of licenses for the 'Vendor Daemon: SCIA'.

| Feature          | Version | In Use (Available) | Expiration |
|------------------|---------|--------------------|------------|
| ESA,ED,BA ENG EC | 1.0     | 0 (1)              | PERMANENT  |
| ESA,ED,BA FRA CM | 1.0     | 0 (1)              | PERMANENT  |
| ESA,ED,BA FRA EC | 1.0     | 0 (2)              | PERMANENT  |
| SCIA Software    | 1.0     | 0 (1)              | PERMANENT  |
| ESA.1010         | 1.0     | 0 (4)              | PERMANENT  |

### 4.2 Désactiver le fichier de licence

La désactivation du fichier de licence est nécessaire avant de déplacer la clef de protection physique sur un autre serveur ou avant de réinstaller le serveur de licences. Le fichier de licences doit être désactivé sur l'ancien serveur avant de pouvoir être activé sur le nouveau. Le fichier de licences peut être désactivé selon la procédure suivante :

1. A l'aide de Windows Explorer, naviguez dans le dossier C:\Program Files (x86)\Common Files\SCIA\Protection\ActivationUtility
2. Exécutez le fichier ActivationUtility.exe
3. Sélectionnez le fichier de licences et cliquez sur [Rendre Licence]
4. Cliquez sur [Fermer]

## 5. Installation de SCIA Engineer sur les ordinateurs clients

### 5.1 Installation de SCIA Engineer

1. Vous pouvez démarrer l'installation en utilisant le web setup qui se trouve sur notre site internet :

Allez sur notre page de téléchargement :

<http://www.scia.net/en/scia-engineer-setup>

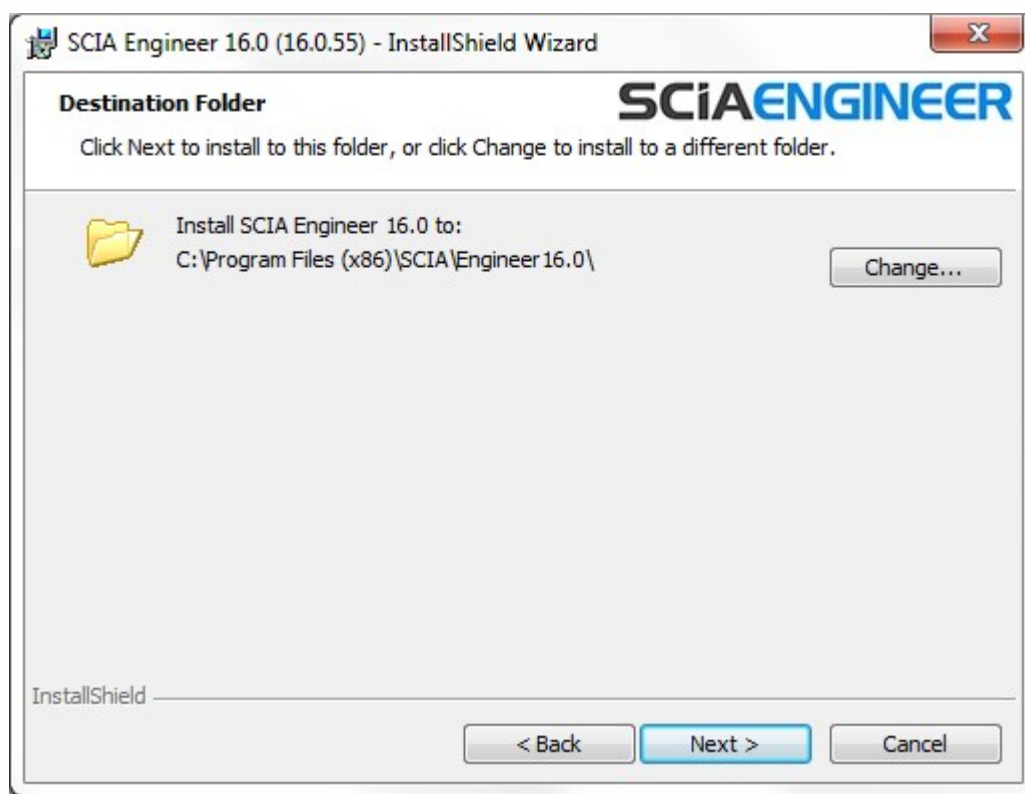
Et exécutez le web setup.

2. Dans la boîte de dialogue qui apparaît, sélectionnez la langue pour l'installation:



La langue choisie pour l'installation sera également la langue par défaut des fichiers d'aide de SCIA Engineer.

3. L'écran de bienvenue apparaît. Cliquez sur [Suivant] pour continuer.
4. Sous Informations client, introduisez le nom d'utilisateur et le nom de la société. Le nom de la société apparaîtra automatiquement dans la Note de Calcul de SCIA Engineer. Cliquez sur [Suivant] pour continuer
5. Sous Choisissez l'emplacement cible, indiquez le dossier d'installation des fichiers. Par défaut, le dossier cible est créé dans Program Files. Il est recommandé de conserver ce dossier par défaut.



Cliquez sur [Suivant] pour continuer.

6. Dans le dialogue Type d'installation, choisissez un type d'installation puis cliquez sur [Suivant] pour continuer. Nous vous conseillons de vérifier les add-ons et les langues qui seront installés par défaut. Veillez à ce que TOUS les add-ons et langues requises seront installés. Si vous avez un doute sur l'un des modules, il est préférable de l'installer quand même.

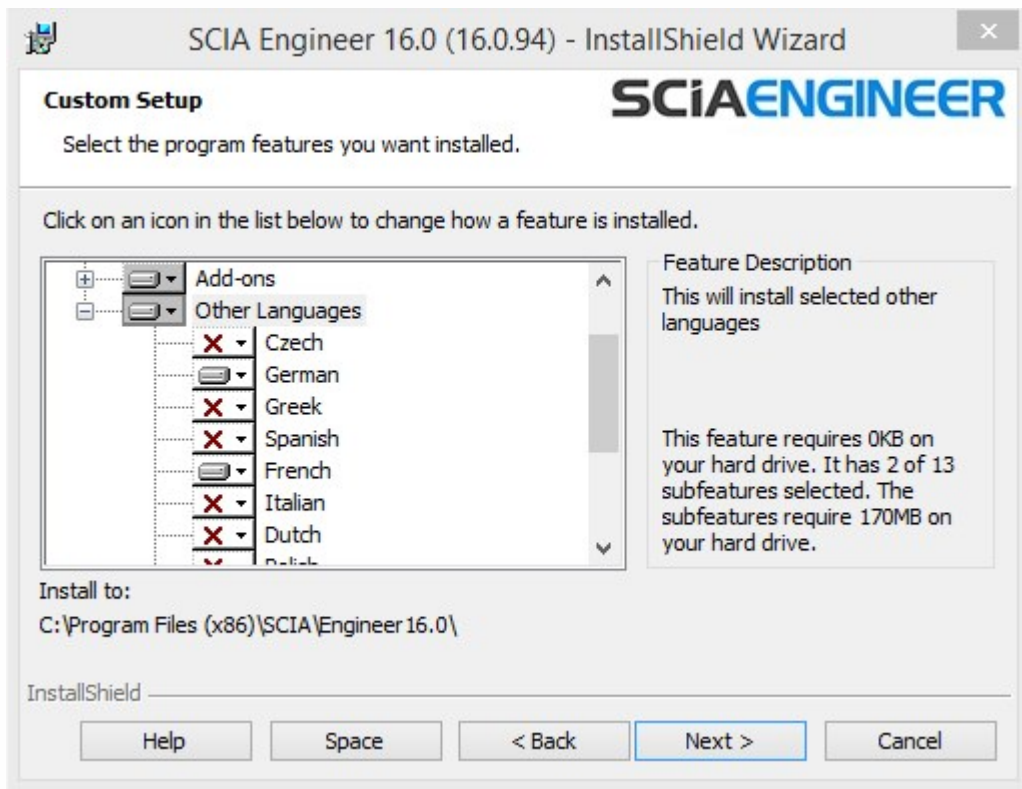
Si vous choisissez une installation par défaut, les modules de langues ne seront PAS TOUS installés. Seuls l'anglais et la langue sélectionnée pour l'installation seront installés. Si vous souhaitez installer d'autres langues, vous devez choisir une installation personnalisée.

Pour pouvoir utiliser une autre langue pour l'environnement de travail de SCIA Engineer, deux conditions doivent être remplies :

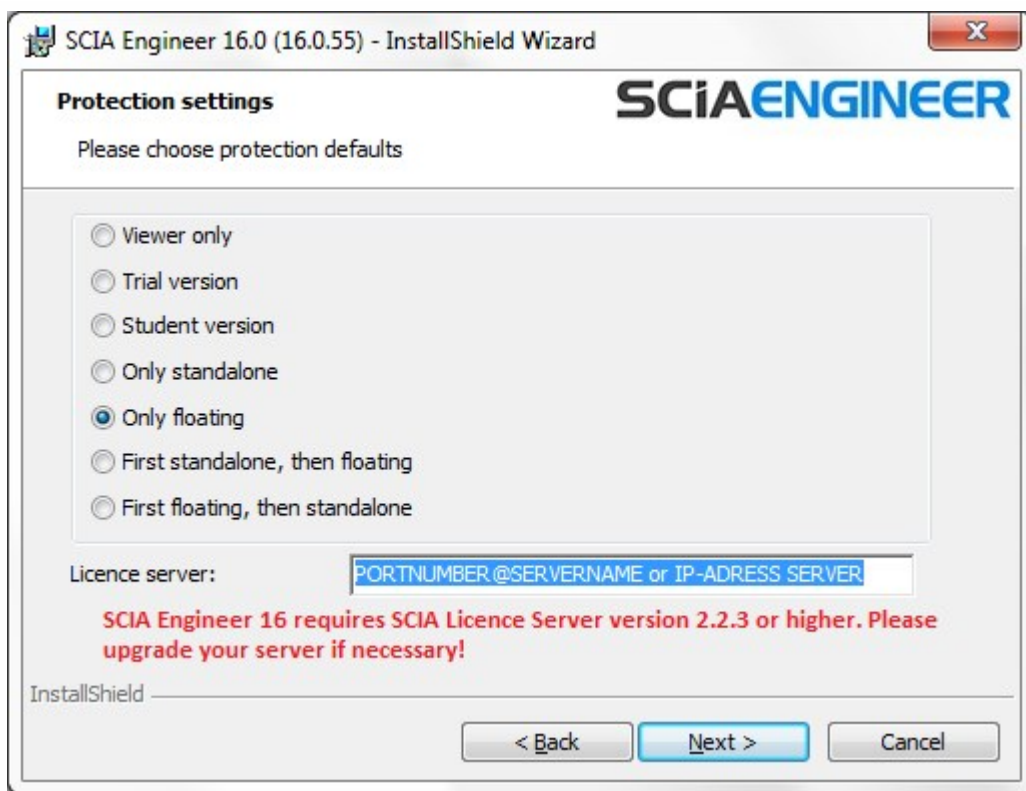
- La langue souhaitée doit être installée
- Le module de langue nécessaire (licence) doit être activé sur la clef de protection ou sur le serveur de licences

Pour installer un des Plug-ins de SCIA Engineer, vous devez le sélectionner dans l'installation personnalisée.

7. Sélectionner les langues qui doivent être installées (les langues supplémentaires peuvent uniquement être utilisées si vous avez les modules de langues correspondant dans votre licence).



8. Sous Configuration de protection par défaut, vous pouvez définir le type de protection par défaut.

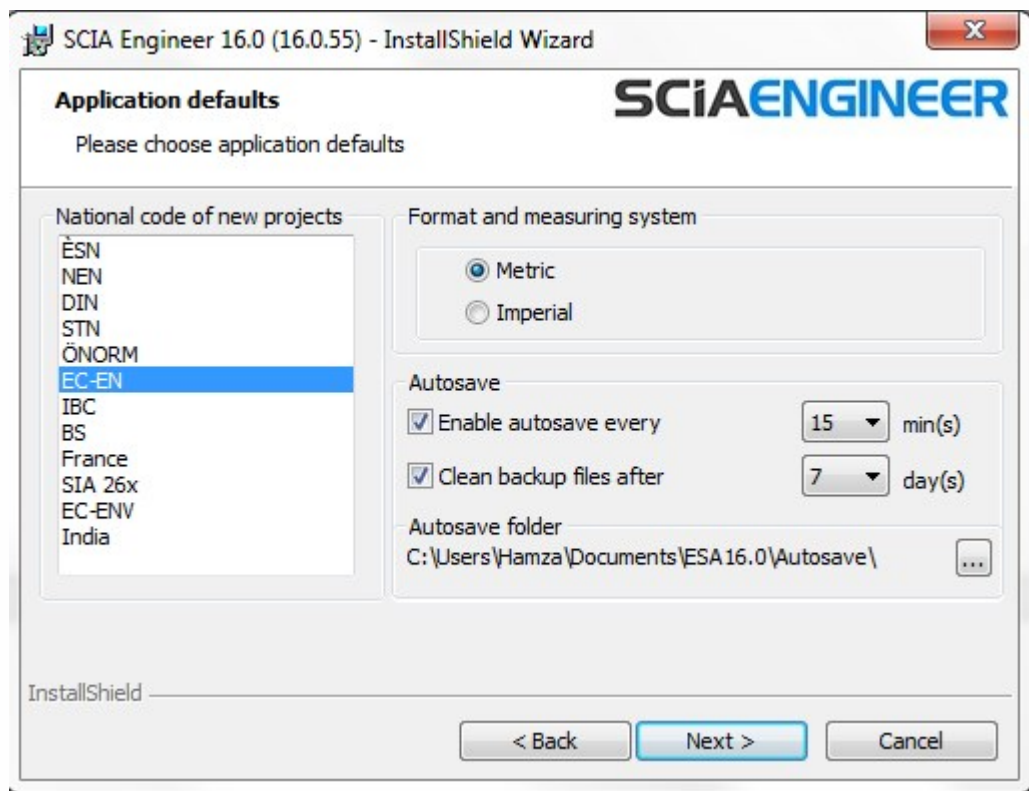


- Activez l'option Flottante uniquement.
- Complétez le chemin du serveur de licence :
  - P. ex. 27000@Server
- Le nombre 27000 correspond au port TCP. Le port 27000 est utilisé par défaut, mais celui-ci peut être modifié dans le fichier de licence (voir chapitre 4.2.4).
- Server doit être remplacé par le nom de votre serveur de licence.

Cliquez sur [Suivant] pour continuer.

Si vous utilisez une clé matérielle et une licence réseau FlexNET, vous pouvez activer l'option « Indépendante, puis flottante » ou « Flottante, puis indépendante ».

9. Sous Configuration de protection par défaut, il est possible de définir la configuration par défaut de norme nationale.



Choisissez la norme nationale par défaut et le système d'unités de mesure à utiliser pour vos projets.

Cliquez sur [Suivant] pour continuer.

10. La fenêtre suivante permet de sélectionner les icônes qui apparaîtront sur le bureau
11. La dernière boîte de dialogue affiche un aperçu des paramètres sélectionnés. Cliquez sur [Installer] pour démarrer l'installation.
12. A la fin de la procédure, un message vous informe que l'installation de SCIA Engineer a été effectuée avec succès. Cliquez sur [Terminer] pour achever la procédure d'installation.

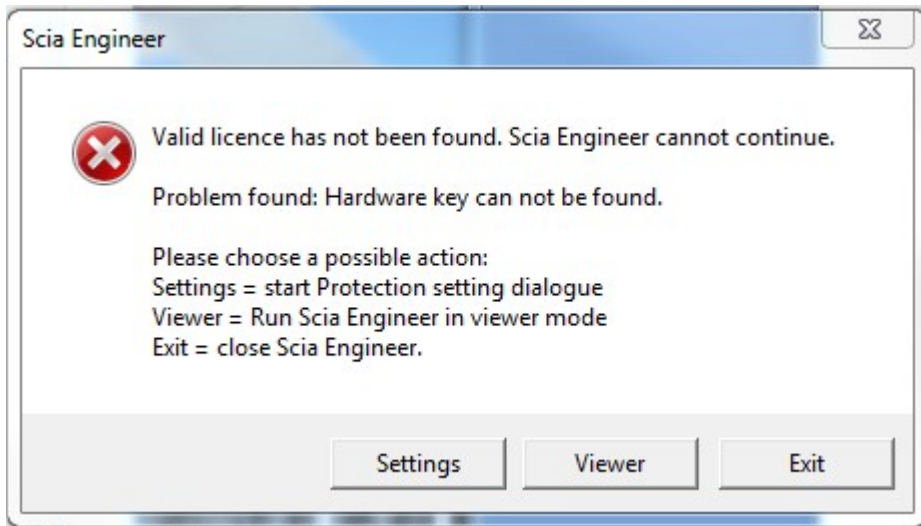
## 5.2 Démarrer SCIA Engineer

Double-cliquez sur le raccourci SCIA Engineer 16 pour démarrer le programme.

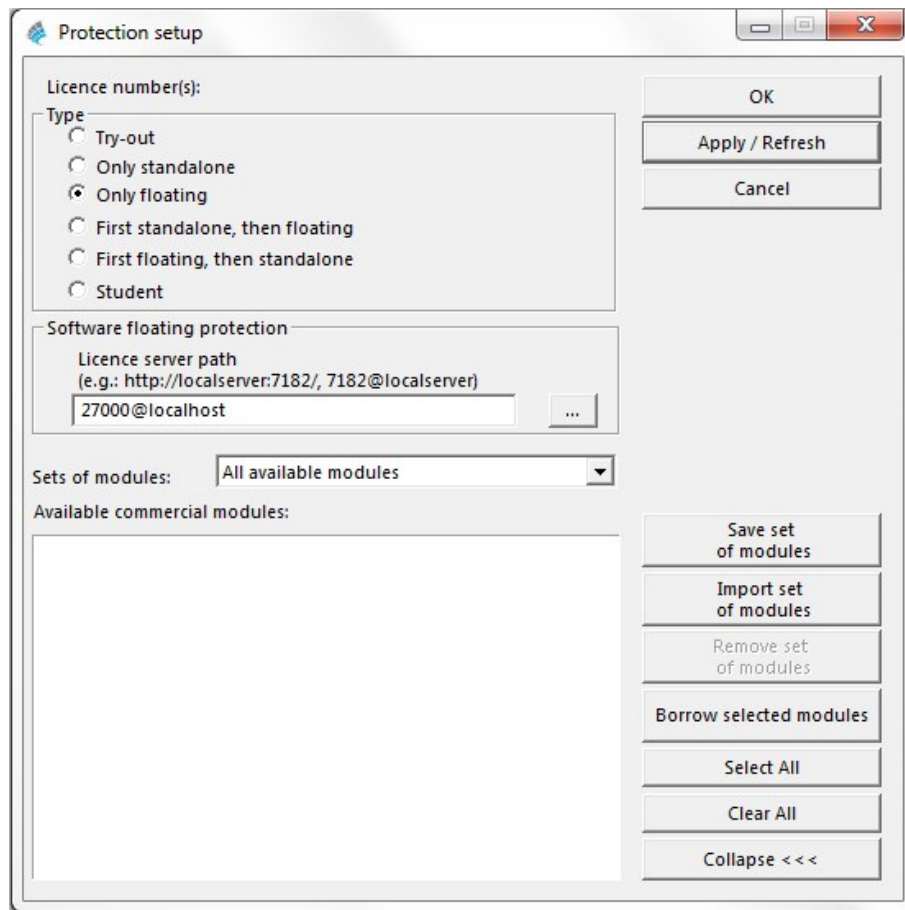


Si la protection a déjà été mise à jour, SCIA Engineer démarre : l'installation est terminée.

Si SCIA Engineer ne démarre pas immédiatement, la fenêtre ci-dessous va apparaître. Suivez les étapes ci-dessous pour mettre à jour la protection :

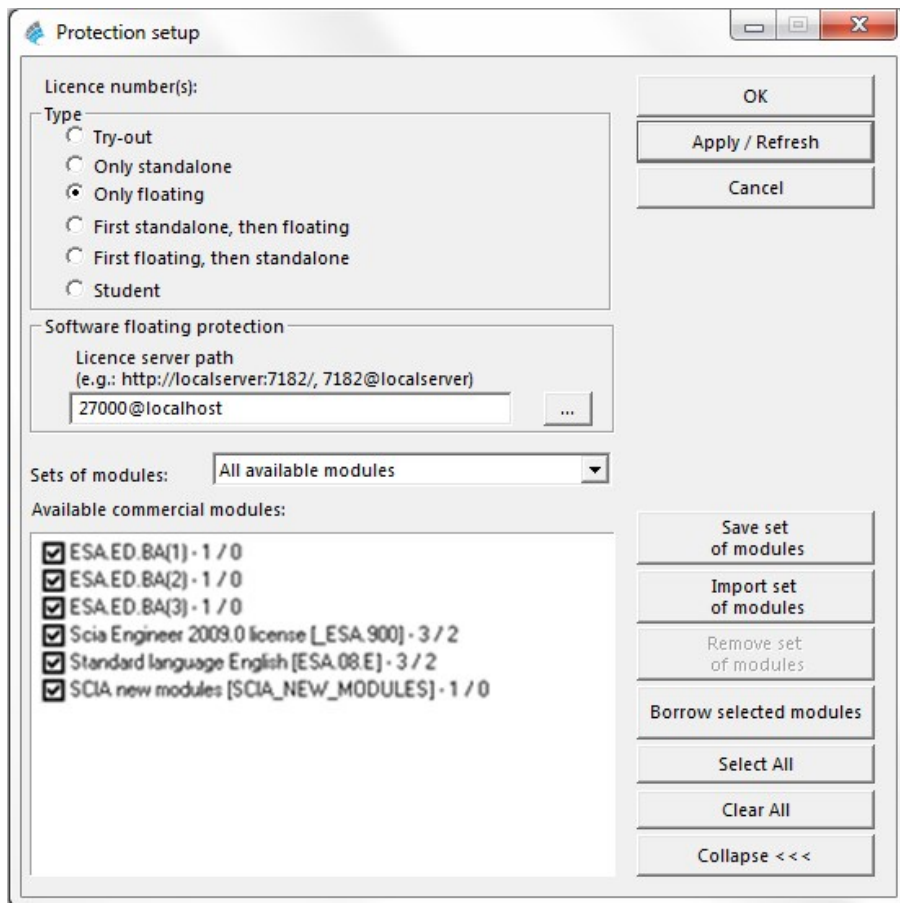


1. SCIA Engineer ne peut démarrer sans une protection correcte. Cliquez sur [Configuration] pour exécuter le programme de configuration de la protection.
2. La boîte de dialogue Configuration de la Protection s'affiche
3. Activez l'option Flottante uniquement et complétez le chemin du serveur de licence :
  - P. ex. 27000@Server
  - Le nombre 27000 correspond au port TCP. Le port 27000 est utilisé par défaut, mais celui-ci peut être modifié dans le fichier de licence (voir chapitre 2.3.[NOTE]).
  - Server doit être remplacé par le nom de votre serveur de licence (que vous pouvez trouver sous l'onglet 'System Information' dans le FlexNET License Administrator).



Cliquez sur [Appliquer / Rafraichir]

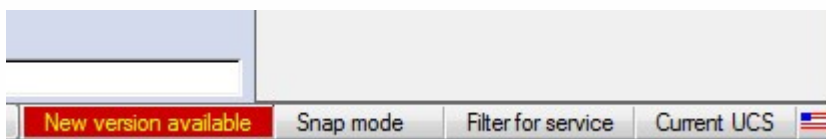
4. Les modules commerciaux disponibles vont apparaitre dans la fenêtre :



5. Cliquez sur [OK] pour fermer la boîte de dialogue Configuration de la Protection
6. Double-cliquez sur le raccourci SCIA Engineer 16 pour démarrer le programme.
7. Une fois la protection mise à jour, SCIA Engineer démarre : l'installation est terminée.

## 5.3 Mise à jour

When an update is available, you will see a notification at the bottom right corner of SCIA Engineer itself:



Et lorsque vous cliquez sur Nouvelle version disponible vous pouvez choisir "Installer la mise à jour" et elle sera installée automatiquement.

Il est également possible de vérifier si une mise à jour est disponible en utilisant Aide -> Vérifier les mises à jour dans SCIA Engineer.

Il est possible de désactiver cette option dans le registre sur l'ordinateur client : HKEY\_CURRENT\_USER\Software\SCIA\Esa\15.0\Admin\Settings\EnableUpdateMenu

- Mettre la valeur à: 0

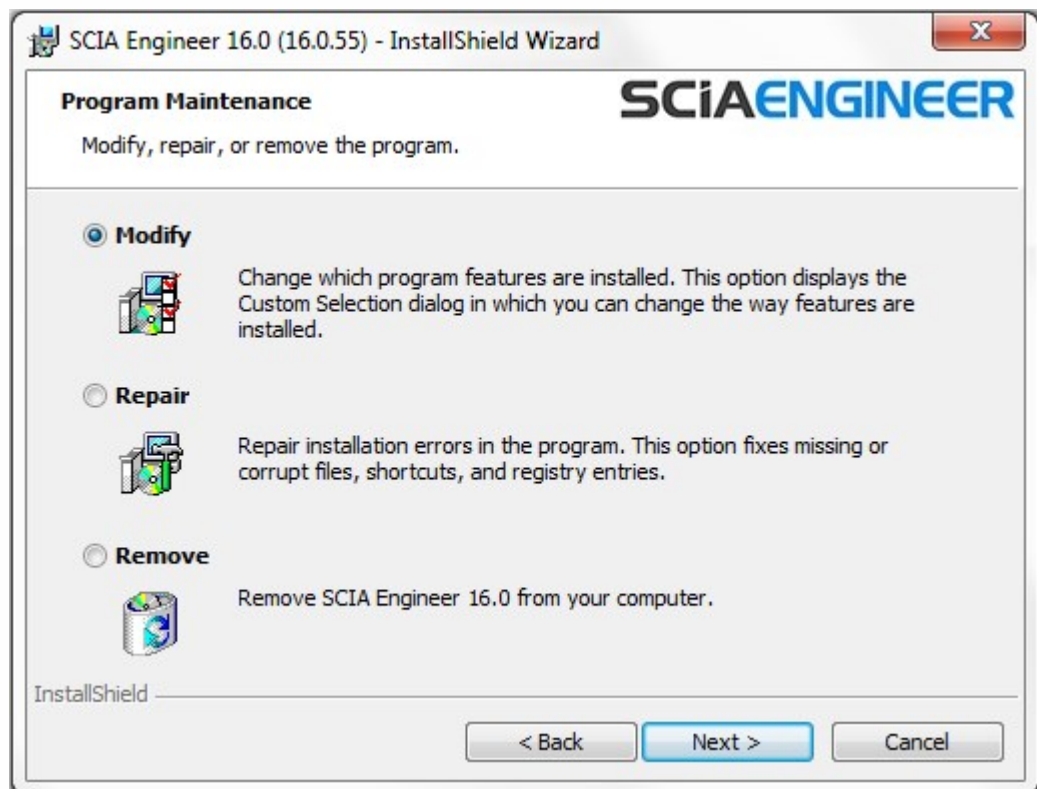


## 6. Désinstallation de SCIA Engineer

### 6.1 Désinstallation à partir du panneau de configuration de Windows

Scia Engineer peut être désinstallé comme toute autre application logicielle s'exécutant sous Windows :

1. Accédez à Ajout/Suppression de programmes via Démarrer > Panneau de configuration > Ajout/Suppression de programmes.
2. La liste des logiciels installés apparaît. Sélectionnez Scia Engineer et cliquez sur Modifier/Supprimer.
3. Dans la boîte de dialogue qui s'affiche, choisissez l'option Supprimer.



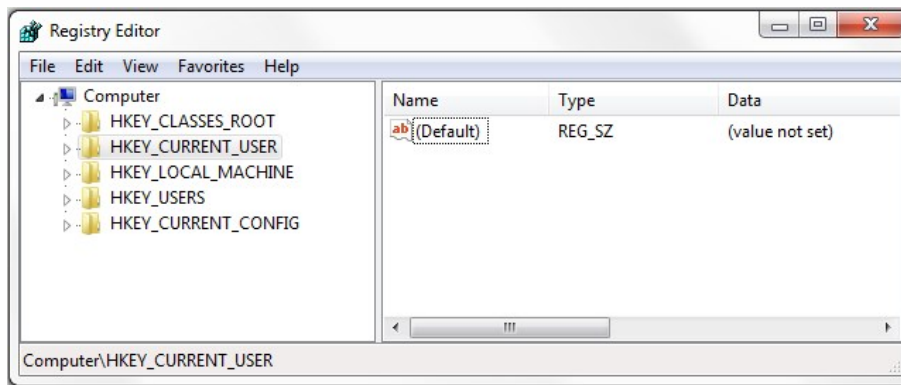
4. Cliquez sur [Suivant] pour lancer la procédure de désinstallation.

Après la désinstallation, certains paramètres se trouvent encore dans la Base de registre de Windows. Ces traces peuvent être effacées manuellement. Il faudra peut-être supprimer ces entrées si vous rencontrez des problèmes lors d'une nouvelle installation.

5. Ouvrez la boîte de dialogue Exécuter via Démarrer > Exécuter.
6. Tapez regedit et cliquez sur OK

Notez que pour réaliser cette tâche, il vous faut disposer des droits d'utilisateur avec privilèges (Power User).

7. L'Éditeur de Base de registre apparaît.



8. Accédez aux clés de Registre suivantes et supprimez-les à l'aide du bouton Supprimer.

HKEY\_CURRENT\_USER\Software\SCIA\ESA\*

HKEY\_LOCAL\_MACHINE\Software\SCIA\ESA\*

Où \* représente le numéro de version.

9. Fermez l'Éditeur de Base de registre via Fichier > Quitter.

Après la désinstallation, deux dossiers se trouvent encore sur votre disque dur et peuvent être supprimés manuellement :

|                            |  |
|----------------------------|--|
| <b>Ordinateurs 32 bits</b> | C:\Program Files\SCIA\ESA**            |
| -----                      |  |
| <b>Ordinateurs 64 bits</b> | C:\Program Files (x86)\SCIA\Engineer** |

Les dossiers suivants se trouvent également sur votre disque dur et peuvent être supprimés manuellement :

|                  |  |
|------------------|--|
| <b>Windows 7</b> | C:\USERS\#UTILISATEUR#\ESA**           |
| -----            |  |
|                  | C:\USERS\#UTILISATEUR#\Documents\Esa** |

Où \*\* représente le numéro de version.



Ces dossiers peuvent être supprimés à l'aide de l'Explorateur Windows. Notez que le premier dossier peut contenir des projets ; soyez donc prudent avant de le supprimer.

## 6.2 Désinstaller sans Ajout/Suppression de Programmes

Il arrive parfois que Scia Engineer ne puisse pas être désinstallé à partir de « Ajout/suppression de programme » dans le panneau de configuration de Windows. Une erreur peut se produire ou Scia Engineer ne figure pas dans la liste des logiciels installés. Dans ce cas, il n'est pas possible de désinstaller Scia Engineer par ce biais.

Ce type de problème est inhérent à Windows et peut se produire avec n'importe quel logiciel.

Pour désinstaller facilement Scia Engineer, suivez la procédure ci-dessous :

Allez sous « Démarrer > Exécuter »

Dans la boîte de dialogue qui apparaît, tapez la commande suivante :

```
msiexec /x {A39DB31A-4752-4611-A2F9-299324BED8EF}
```

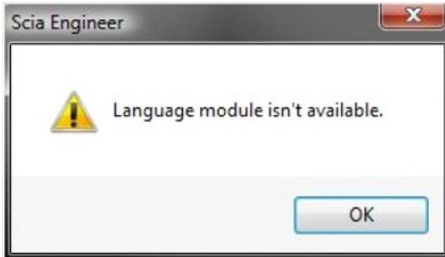
Cela va exécuter la même procédure que celle utilisée via Ajout/Suppression de programmes.

## 7. Troubleshoot – sur l'ordinateur client

Une liste complète de Questions Fréquemment Posées peut être retrouvée sur notre site internet: <http://nemetschek-scia.com/en/support/faq>

### 7.1 Le module de Langue n'a pas été trouvé

Lorsque vous démarrez Scia Engineer, le message suivant apparaît :



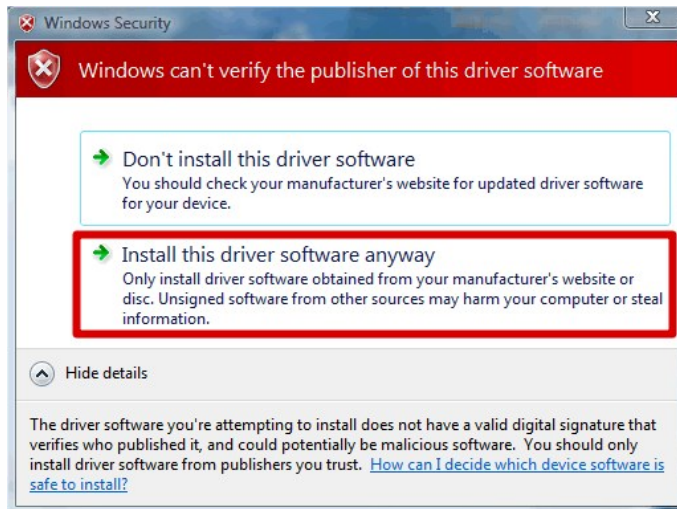
Si ce message apparaît, cela veut dire que Scia Engineer ne trouve pas la langue pour pouvoir démarrer.

Pour pouvoir utiliser une certaine langue, vous avez besoin du module pour cette langue et vous devez également installer cette langue. Vous avez probablement choisi une langue différente des modules de langue dont vous disposez au cours de l'installation.

Vous pouvez installer une langue supplémentaire dans "Programmes et Fonctionnalités" sous Windows. Sélectionnez la version de Scia Engineer dans la liste ici et choisissez "Modifier". Avec cette option, vous pouvez modifier l'installation du programme et sélectionner une langue supplémentaire qui sera installée.

## 7.2 Contrôle d'Accès Utilisateur

Si l'UAC (User Access Control) est activé, le message suivant va apparaître à la fin de l'installation :



Choisissez "Installer ce programme quand même" pour finir l'installation.

Pour utiliser Scia Engineer, les droits d'utilisateur standards suffisent. Ici, vous n'avez besoin d'aucun droit d'Administrateur.

Cependant, l'utilisateur doit avoir la permission de lire/écrire dans le dossier utilisateur de Scia Engineer:

Windows 7: C:\USERS\#USER#\ESA\*\*

Où \*\* représente le numéro de la version et #USER# représente le nom de login de l'utilisateur

## 8. Troubleshoot – sur le serveur

### 8.1 TCP Ports – Configuration Serveur

Pour les serveurs avec une version de Windows plus ancienne que windows7, les ports utilisés dans FlexNET (défaut 27000) doivent être ouverts.

Lorsque vous utilisez le serveur Windows 7, il est nécessaire d'ajouter des exceptions dans le pare feu Windows pour :  
lmgrd.exe, scia.exe et lmadm.exe

### 8.2 Impossible d'activer la licence en utilisant la connexion à distance

La connexion à distance ne reconnaît pas les clés attachées au système distant (dans ce cas la clé FlexID n'est pas reconnue). Il est possible de faire un log in sur la session console du serveur, la clé sera alors reconnue en utilisant la commande suivante :

Pour Windows XP SP3 ou plus, Windows Vista SP1 ou plus, Windows Server 2008 et Windows 7:

```
mstsc /v:servername /admin
```

Pour toutes les autres anciennes versions de Windows:

```
mstsc /v:servername /console
```

Plus d'information :

```
/v:ServerName[:Port]
```

Spécifie l'ordinateur distant et, optionnellement, le numéro du port sur lequel vous voulez vous connecter.

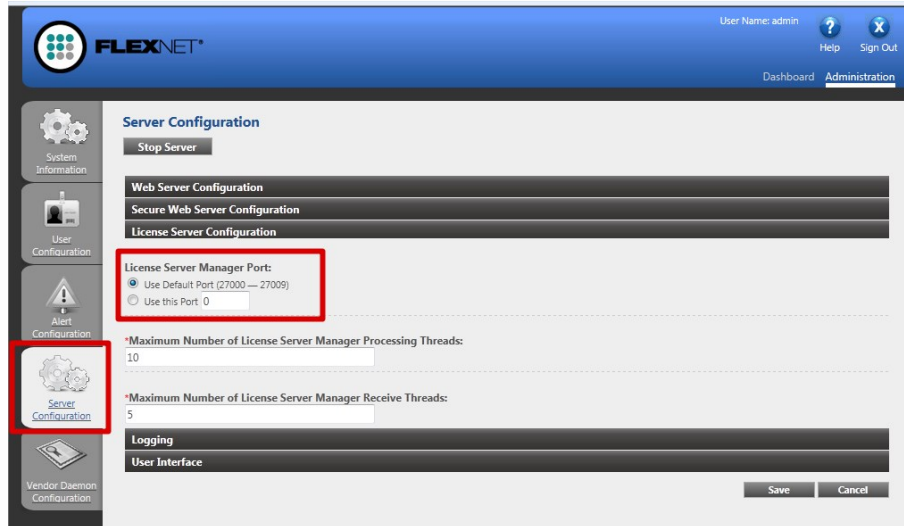
```
/console ou /admin
```

Connecte à la session console du système d'exploitation Windows Server 2003 spécifié.

### 8.3 Changer le Port TCP

Lorsque l'utilisateur veut utiliser un autre port TCP (7182 par exemple), il est possible de modifier ceci en suivant les étapes suivantes :

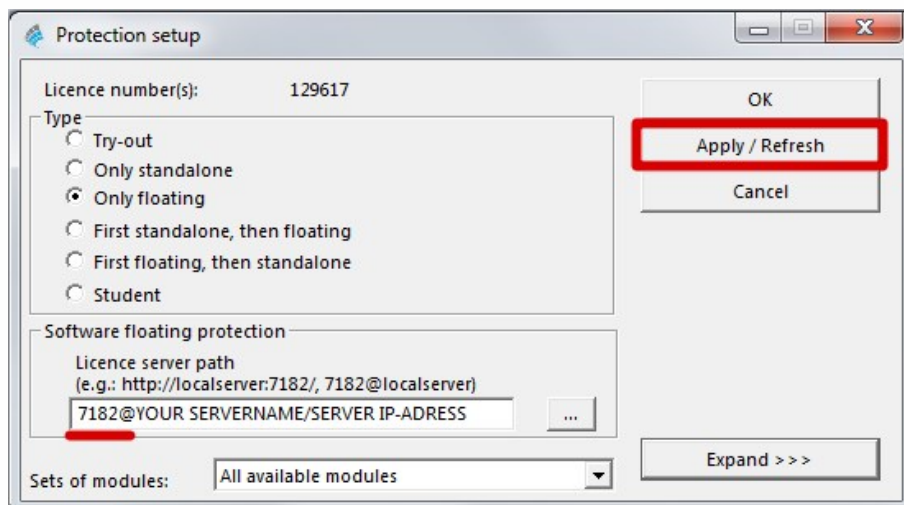
1. Démarrez le navigateur internet et naviguez vers `http://serveraddress:8080` (`http://localhost:8080` par exemple)
2. Cliquez sur [Administration] et connectez-vous (s'il s'agit de la première fois, utilisez "admin" pour le nom d'utilisateur et le mot de passe)
3. Allez dans "Vendor daemon configuration" et cliquez sur [Administer].
4. Et allez dans "Server configuration -> License Server Configuration -> License Server Manager port". Vous pouvez modifier le Port ici :



5. Redémarrez ensuite le service lmadmin.exe ou redémarrez le serveur.
6. Configurez SCIA Engineer 16 pour qu'il puisse se connecter au nouveau port TCP pour recevoir les modules. Allez dans Configuration de la Protection sur le PC de l'utilisateur (Démarrer > Tous les programmes > SCIA Engineer 16 > Configuration de la protection). Dans la configuration de la protection, vous pouvez indiquer le port TCP que vous venez de configurer sur le serveur (e.g 7182).

Cliquez ensuite sur "Appliquer/Rafraîchir".

Vous pouvez voir les modules en cliquant sur "Développer".



## 8.4 Des versions plus anciennes que SCIA Engineer 2010.0

Avec le fichier "SCIA\_Software.lic", l'utilisateur peut travailler avec la version SCIA Engineer 2010.1 ou plus récente. Mais si les utilisateurs préfèrent travailler aussi avec des versions plus anciennes de SCIA Engineer ou avec Esa Prima Win, l'ancien fichier dat doit être copié dans le dossier du fichier "SCIA\_Software.lic", par défaut : "C:\Program Files (x86)\Common Files\Scia\LicenceServer\FlexnetServer\scia"

Par la suite, le fichier dat doit être adapté et les 2 premières lignes devraient être modifiées en :

```

630769 - Notepad
File Edit Format View Help
SERVER MYSERVER FLEXID=9-60E55D9A
VENDOR SCIA scia/scia
USE_SERVER
INCREMENT ACTIVE_DOCUMENT SCIA 1.0 permanent 4 SIGN=2F5C7CAE0C
INCREMENT ASSEMBLED_CROSS_SECTION SCIA 1.0 permanent 4 \
SIGN=FC019C9E5732
INCREMENT ATTRIBUTES SCIA 1.0 permanent 4 SIGN=800E2424D20E
    
```

Changez "MYSERVER" dans le nom du serveur.

Ne changez pas le numéro du FLEXID (cela dépend du numéro de votre clé)

Supprimez le numéro du port à la fin de la première ligne

Changez la seconde ligne en : VENDOR SCIA scia/scia

Et renvoyez vers ce fichier dat dans lmadmin (au lieu de : "scia\SCIA\_Software.lic"). Ceci peut être fait dans le FlexNET Licence Administrator. Pour faire cela, suivez les étapes suivantes :

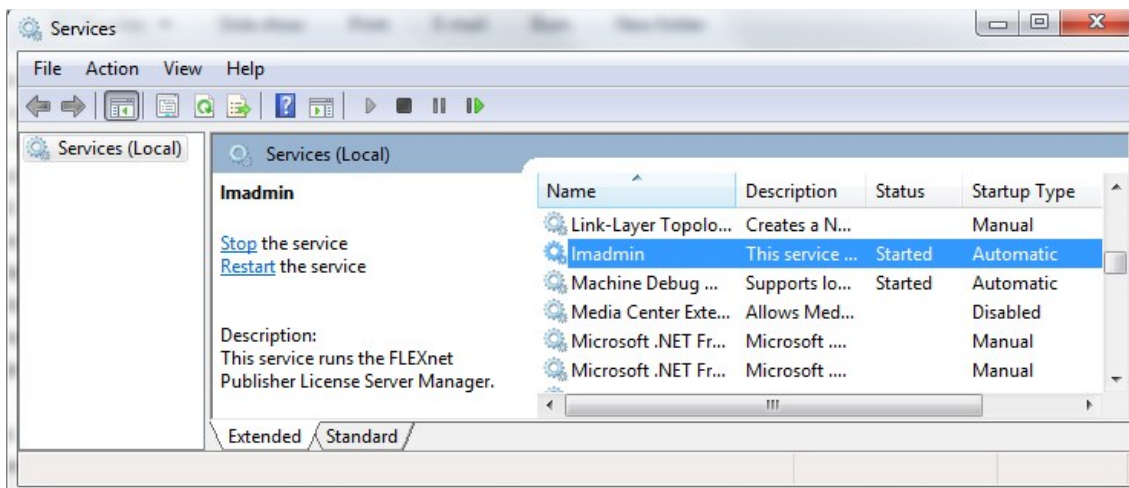
1. Démarrez le navigateur internet et naviguez vers <http://serveraddress:8080> (<http://localhost:8080>)
2. Cliquez sur [Administration] et connectez-vous (s'il s'agit de la première fois utilisez "admin" pour le nom d'utilisateur et le mot de passe)
3. Allez vers "Vendor daemon configuration" et cliquez sur [Administer].
4. Et faites référence au fichier de licence ou au répertoire, pas le fichier lic, mais le fichier dat :



Avec ces adaptations, il est possible de travailler avec des versions plus anciennes de SCIA Engineer et avec les nouvelles versions également.

## 8.5 Lmadmin ne démarre pas automatiquement

Lorsque vous redémarrez le serveur, le service lmadmin doit démarrer automatiquement.



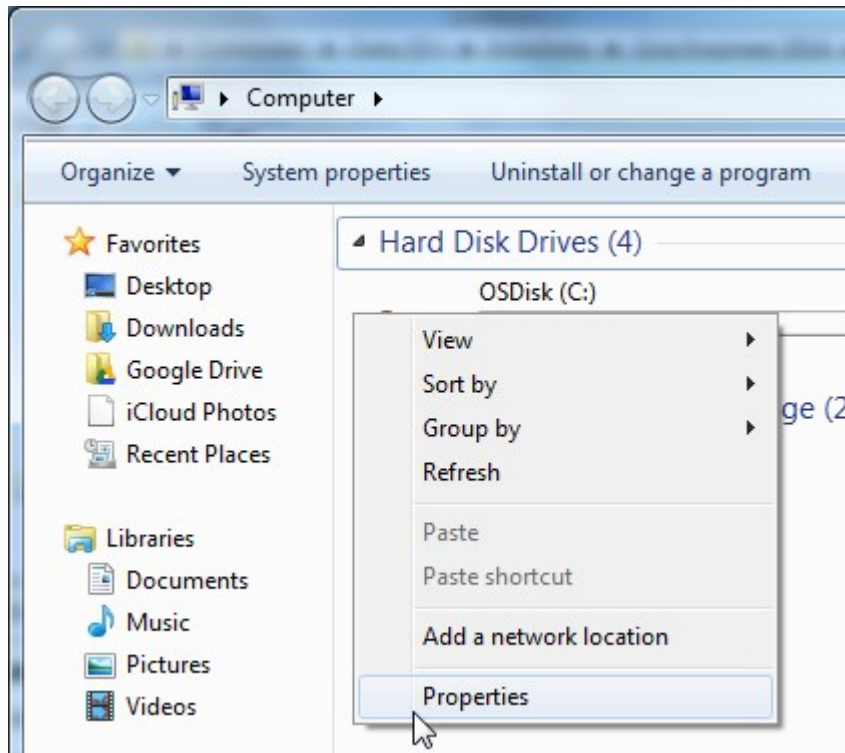


Si ce service ne démarre pas automatiquement, veuillez ajouter un raccourci vers lmadmin.exe (C:\Program Files\Common Files\Scia\LicenceServer\FlexNetServer) dans le menu Démarrer de Windows.

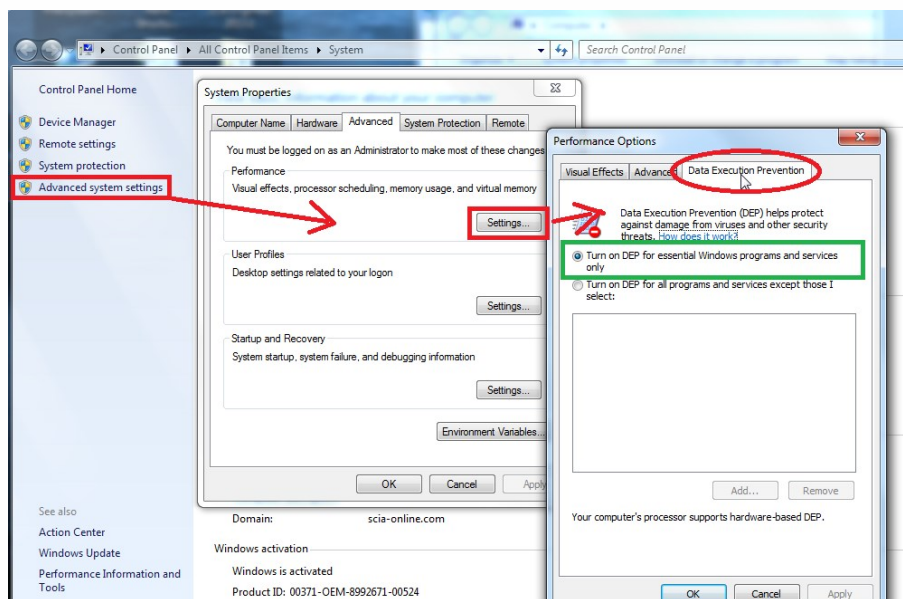
Dans certains cas, lmadmin.exe peut être bloqué par d'autres programmes. La solution dans ce cas est de trouver ce qui le bloque.

Un exemple est montré pour un système d'exploitation Windows Server. Ces systèmes d'exploitation ont parfois des 'Data Execution Prevention' activés par défaut pour quasiment tous les programmes. Vous pouvez y accéder et les changer de la manière suivante:

Allez dans les propriétés de votre ordinateur



Configurez 'data execution prevention' selon les étapes indiquées sur l'image suivante:



## 8.6 Problèmes entre l'activation manager et la configuration du proxy

Si vous travaillez derrière un proxy et que l'activation ne fonctionne pas après avoir modifié les configurations du proxy dans l'activation manager, il est possible d'utiliser un fichier de configuration pour l'ActivationUtility.exe.

Normalement nous avons un bypass d'appel HTTP status 101 continu. Certains proxys ne l'acceptent pas et donc l'activation échoue.

Pour créer ce fichier de configuration, vous devez suivre les instructions suivantes:

Créez un nouveau fichier dans notepad et insérez:

```
<configuration>
<system.net>
<settings>
  <servicePointManager expect100Continue="false"
/>
</settings>
</system.net>
</configuration>
```

Sauvegardez le fichier dans le dossier de l'ActivationUtility.exe

→ C:\Program Files (x86)\Common Files\Scia\LicenceServer\ActivationUtility

Renommez le fichier que vous avez créé en:

→ ActivationUtility.exe.config (veillez à ce que l'extension du fichier soit bien modifiée)

## 8.7 Configurer le pare-feu du côté serveur

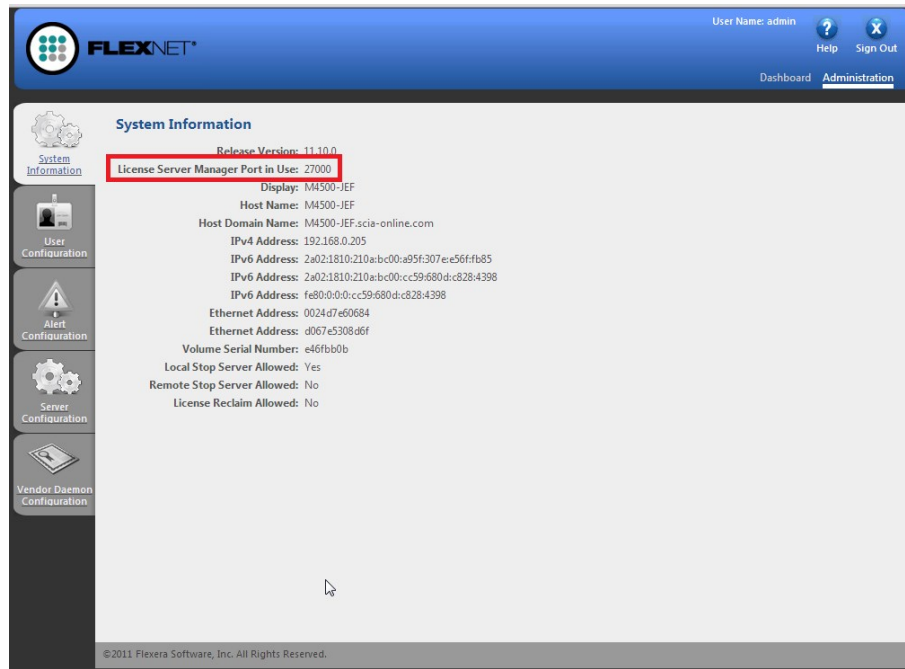
Les licences doivent être échangées entre le serveur et l'ordinateur utilisant SCIA Engineer. Pour permettre cet échange, il peut être nécessaire d'ajouter des exceptions dans votre pare-feu du côté serveur.

Vous devez ajouter 4 exceptions:

Le port utilisé pour envoyer les licences vers l'ordinateur du client (par défaut 27000).

Pour vérifier ce port allez dans :

'FlexNET License administrator → Administration → System Information'



Le port utilisé pour faire des requêtes au serveur. Il s'agit du port de l'étape 1 plus 1, donc par défaut le port 27001.

Ajoutez le process "ladmin.exe" comme une exception. Ce process se trouve dans:

"C:\Program Files (x86)\Common Files\Scia\LicenceServer\FlexnetServer"

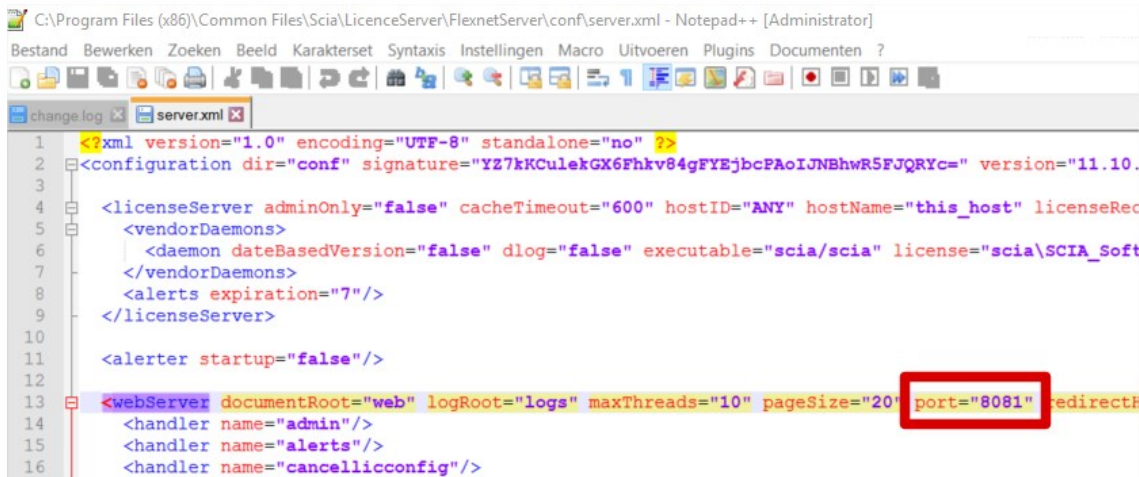
Ajoutez le process "Scia.exe" comme une exception. Ce process se trouve dans : "C:\Program Files (x86)\Common Files\Scia\LicenceServer\FlexnetServer\scia"

## 8.8 Changer le port 8080

Dans certains cas exceptionnels (en général cela est dû au non-démarrage de ladmin, voir "8.5 Ladmin ne démarre pas automatiquement" Page 32 pour la solution) il peut arriver que Flexnet License Administrator qui utilise le port 8080 ne peut pas être ouvert car ce port est déjà utilisé par un autre programme. Dans ce cas, vous pouvez résoudre cela en changeant le port de 8080 à 8081. Suivez les instructions ci-dessous pour faire cette modification:

1. Allez dans le dossier C:\Program Files (x86)\Common Files\Scia\LicenceServer\FlexnetServer\conf\
2. Ouvrez le fichier server.xml avec Notepad

3. Changez le port 8080 vers le celui souhaité (e.g. 8081) et sauvegardez le fichier.



```
C:\Program Files (x86)\Common Files\Scia\LicenceServer\FlexnetServer\conf\server.xml - Notepad++ [Administrator]
Bestand Bewerken Zoeken Beeld Karakterset Syntaxis Instellingen Macro Uitvoeren Plugins Documenten ?
change.log server.xml
1 <?xml version="1.0" encoding="UTF-8" standalone="no" ?>
2 <configuration dir="conf" signature="YZ7kKCulekGX6Fhkv84gFYEjbcFAoIJNBhwr5FJQRYc=" version="11.10.
3
4 <licenseServer adminOnly="false" cacheTimeout="600" hostID="ANY" hostName="this_host" licenseRec
5 <vendorDaemons>
6 <daemon dateBasedVersion="false" dlog="false" executable="scia/scia" license="scia\SCIA_Soft
7 </vendorDaemons>
8 <alerts expiration="7"/>
9 </licenseServer>
10
11 <alerter startup="false"/>
12
13 <webServer documentRoot="web" logRoot="logs" maxThreads="10" pageSize="20" port="8081" redirectH
14 <handler name="admin"/>
15 <handler name="alerts"/>
16 <handler name="cancellicconfig"/>
```

4. Redémarrez le service lmadin (entrez "services.msc" dans la barre de recherche de Windows -> sélectionnez lmadin et redémarrez-le)

Vous devez maintenant pouvoir lancer Flexnet License Administrator via le port 8081. Cela est visible dans l'URL ci-dessous.

