

SCIENGINEER



Manuel

Installation Etudiant

Contacts	3
1. Introduction	5
1.1 Bienvenue	5
1.2 Configuration requise	5
Configuration requise	5
Logiciel	6
2. Installation de SCIA Engineer	7
2.1 Supprimer les anciens services de protection	7
2.2 Installation de SCIA Engineer	7
2.3 Activation de la protection réseau FlexNET	10
3. Désinstaller de SCIA Engineer	13
3.1 Désinstaller à partir du panneau de configuration de Windows	13
3.2 Désinstaller sans Ajout/Suppression de Programmes	14
4. Solutions aux problèmes	16
4.1 Le message « licence valide non trouvée» apparaît	16
4.2 Imadmin ne démarre pas automatiquement	19
4.3 Contrôle d'Accès Utilisateur	21

Contacts

<p><i>Siège en Belgique</i></p> <p>SCIA nv Industrieweg 1007 B-3540 Herk-de-Stad Tel: +32 13 55 17 75 E-mail: info@scia.net</p> <p>Support Phone CAE (SCIA Engineer) Tel: +32 13 55 09 90</p> <p>CAD (Allplan) Tel: +32 13 55 09 80</p> <p>Support E-mail: support@scia.net</p>	<p><i>Pays-Bas</i></p> <p>SCIA Nederland B.V. Wassenaarweg 40 NL-6843 NW ARNHEM Tel.:+31 26 320 12 30 Fax.: +31 26 320 12 39 E-mail: info@scia.net</p>
<p><i>Brazil</i></p> <p>SCIA do Brasil Software Ltda Rua Dr. Luiz Migliano, 1986 - sala 702 , CEP SP 05711-001 São Paulo Tel.: +55 11 4314-5880 E-mail: brasil@scia.net</p>	<p><i>USA</i></p> <p>SCIA North America 7150 Riverwood Drive 21046 Columbia, MD Tel.: +1 443-542-0638 Fax.:+1 410-290-8050 E-mail: usa@scia.net</p>
<p><i>France</i></p> <p>SCIA France sarl Centre d'Affaires 29, Grand' Rue FR-59100 Roubaix Tel.: +33 3.28.33.28.67 Fax: +33 3.28.33.28.69 E-mail: france@scia.net</p> <p>Agence commerciale 8, Place des vins de france FR-75012 Paris Tel.: +33 3.28.33.28.67 Fax: +33 3.28.33.28.69 E-mail: france@scia.net</p>	<p><i>Suisse</i></p> <p>SCIA Swiss Office Dürenbergstrasse 24 CH-3212 Gurmels Tel.: +41 26 341 74 11 Fax: +41 26 341 74 13 E-mail: info@scia.ch</p>
<p><i>République Tchèque</i></p> <p>SCIA CZ s.r.o. Praha Evropská 2591/33d 160 00 Praha 6 Tel.: +420 226 205 600 Fax: +420 226 201 673</p>	<p><i>Slovaquie</i></p> <p>SCIA SK s.r.o. Murgašova 1298/16 SK-010 01 Žilina Tel.: +421 415 003 070 Fax: +421 415 003 072</p>

<p>E-mail: info.praha@scia.cz</p> <p>SCIA CZ s.r.o. Brno Slavickova 827/1a 638 00 Brno Tel.: +420 530 501 570 Fax: +420 226 201 673 E-mail: info.brno@scia.cz</p>	<p>E-mail: info@scia.sk</p>
<p>Autriche</p> <p>SCIA Datenservice Ges.m.b.H. Dresdnerstrasse 68/2/6/9 A-1200 WIEN Tel.: +43 1 7433232-11 Fax: +43 1 7433232-20 E-mail: info@scia.at</p> <p>Support Tel.: +43 1 7433232-12 E-mail: support@scia.net</p>	<p>Allemagne</p> <p>SCIA Software GmbH Technologie Zentrum Dortmund, Emil-Figge-Strasse 76-80 D-44227 Dortmund Tel.: +49 231/9742586 Fax: +49 231/9742587 E-mail: info@scia.de</p>

Les informations fournies dans le présent document sont sujettes à modification sans préavis. Ce document ne peut être reproduit, stocké dans une base de données, conservé dans un système d'extraction de données ou publié, en partie ou en totalité, sous quelque forme ou de quelque manière que ce soit, à savoir électronique ou mécanique, par impression, par photocopie, sur microfilm ou par tout autre moyen et ce, sans l'accord écrit préalable de l'éditeur. SCIA ne pourra être tenu pour responsable des dommages directs ou indirects résultant d'imperfections dans la documentation et/ou le logiciel.

© Copyright 2017 SCIA nv. Tous droits réservés.

Document créé le 01 / 06 / 2017

SCIA Engineer 17.0

1. Introduction

1.1 Bienvenue

Bienvenue dans le Guide d'installation de SCIA Engineer. SCIA Engineer est un logiciel de calcul fonctionnant sous Windows 7/8 et Windows 10. Il offre un large éventail d'applications qui vont de la conception de petits portiques jusqu'au calcul complet de structures complexes en acier, béton, bois, etc.

Le logiciel effectue les calculs des portiques 2D/3D, y compris le contrôle des profils et des assemblages pour les structures en acier. Outre les portiques, il permet également de dimensionner les dalles et comprend des calculs béton avancés.

Ce guide décrit les procédures à suivre pour installer correctement l'application.

1.2 Configuration requise

Pour pouvoir installer SCIA Engineer, votre système doit présenter la configuration suivante :

Configuration requise

Processeur	Minimum: Intel Dual-Core ou AMD equivalent (Conseillé : Intel Core-i5 ou AMD equivalent)
RAM	2 GB (Conseillé: > 4 GB)
Carte graphique	256 MB, supportant l'OpenGL
Espace disque	5GB
Résolution d'écran minimale	1280 x 800

Logiciel

Windows OS supporté	Windows 2008 server 32/64 bit Windows 2012 server 32/64 bit Windows 7 32/64 bit Windows 8 32/64 bit Windows 10 32/64 bit
Lien API avec Revit (http://www.scia.net/revit)	Scia Engineer 17 est compatible avec: Revit 2012, Revit 2013, Revit 2014, Revit 2015, Revit 2016, Revit 2017
Lien API avec Tekla	Scia Engineer 17 est compatible avec: 32/64 bit versions of Tekla Structures 15, Tekla Structures 16, Tekla Structures 17, Tekla Structures 18, Tekla Structures 19, Tekla Structures 20, Tekla Structures 21.0, Tekla Structures 21.1, Tekla Structures 2016
Etabs	Scia Engineer 17 est compatible avec: Etabs 9.2
IFC	Scia Engineer 17 est compatible avec: IFC version 2x3
SDNF	Scia Engineer 17 est compatible avec: SDNF version 2.0 SDNF version 3.0

2. Installation de SCIA Engineer

Ce chapitre décrit la procédure d'installation de la version Etudiant de SCIA Engineer.

La procédure d'installation comprend les étapes suivantes :

- Installation de SCIA Engineer
- Activation de la protection réseau FlexNET

2.1 Supprimer les anciens services de protection

Si vous utilisez SCIA Engineer auparavant, vous devez désinstaller votre précédente version de FlexNET protection avant de poursuivre avec l'installation!

ⓘ Avant de supprimer l'ancienne version de FlexNET, la licence doit être désactivée dans l'Utilitaire d'activation SCIA via le bouton 'Rendre licence'

Cette étape vient du fait que SCIA Engineer 17 nécessite un SCIA License server version 3.0.2 ou supérieur. Allez dans la configuration des programmes (dans le panneau de contrôle), et chercher "Scia Licence Server" dans la liste. Vous pouvez alors vérifier la version. S'il est inférieur à 3.0.2, désinstallez-le. Une nouvelle version sera installée lors de l'installation de SCIA Engineer 17.

SCIA Engineer 16.1	SCIA	16.1.3033	1,89 GB
SCIA Engineer 17.0	SCIA	17.0.26	1,80 GB
SCIA Licence Server x64	SCIA	3.0.2	81,2 MB

2.2 Installation de SCIA Engineer

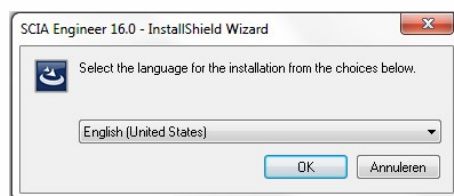
1. Vous pouvez démarrer l'installation en utilisant le web setup de notre site :

Allez sur notre page de téléchargement :

<http://www.scia.net/fr/scia-engineer-setup>

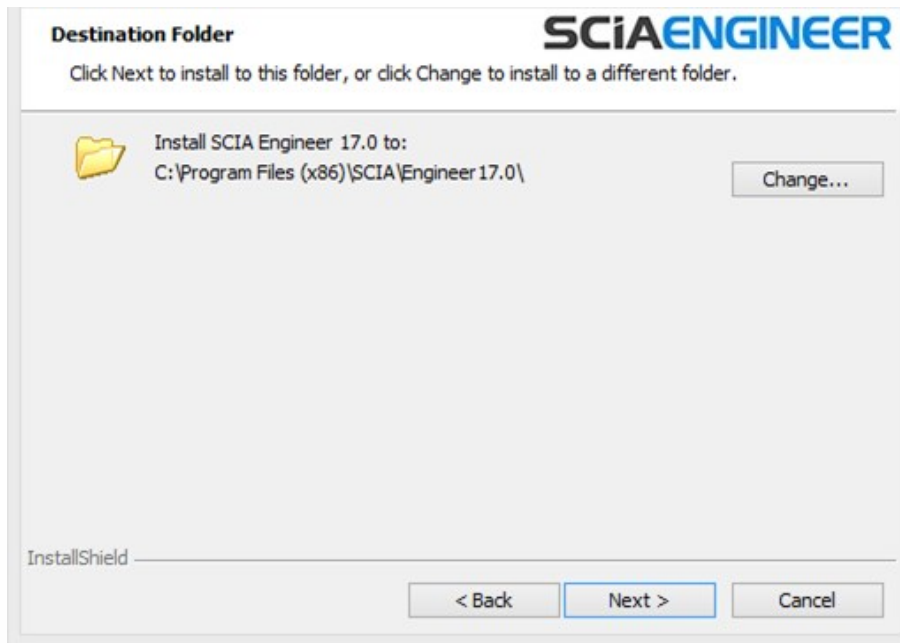
Et exécutez le web setup.

2. Dans la fenêtre de dialogue qui apparaît, sélectionnez la langue pour l'installation :



La langue choisie pour l'installation est aussi la langue par défaut qui va être utilisée pour les fichiers d'aide de SCIA Engineer.

3. La fenêtre d'accueil pour l'installation apparaît. Appuyez sur [Suivant] pour continuer.
4. Dans le dialogue Information Client le Nom de l'utilisateur et le Nom de la Société peuvent être introduits. Le nom de la société va apparaître automatiquement dans la Note de Calcul de SCIA Engineer.
5. Dans le dialogue choisir l'emplacement cible, le dossier dans lequel les fichiers seront installés peut être spécifié. Par défaut, le dossier cible est créé dans Program Files. Il est recommandé de conserver ce dossier par défaut.



Cliquez sur [suivant] pour continuer.

6. Dans le dialogue Type d'installation, choisissez un type d'installation puis cliquez sur [Suivant] pour continuer. Nous conseillons de choisir Personnalisée pour que vous puissiez vérifier les modules et langues qui seront installés par défaut. Veillez à ce que TOUS les modules requis et langues soient installés. Si vous avez un doute à propos d'un des modules alors il est préférable de l'installer quand même.

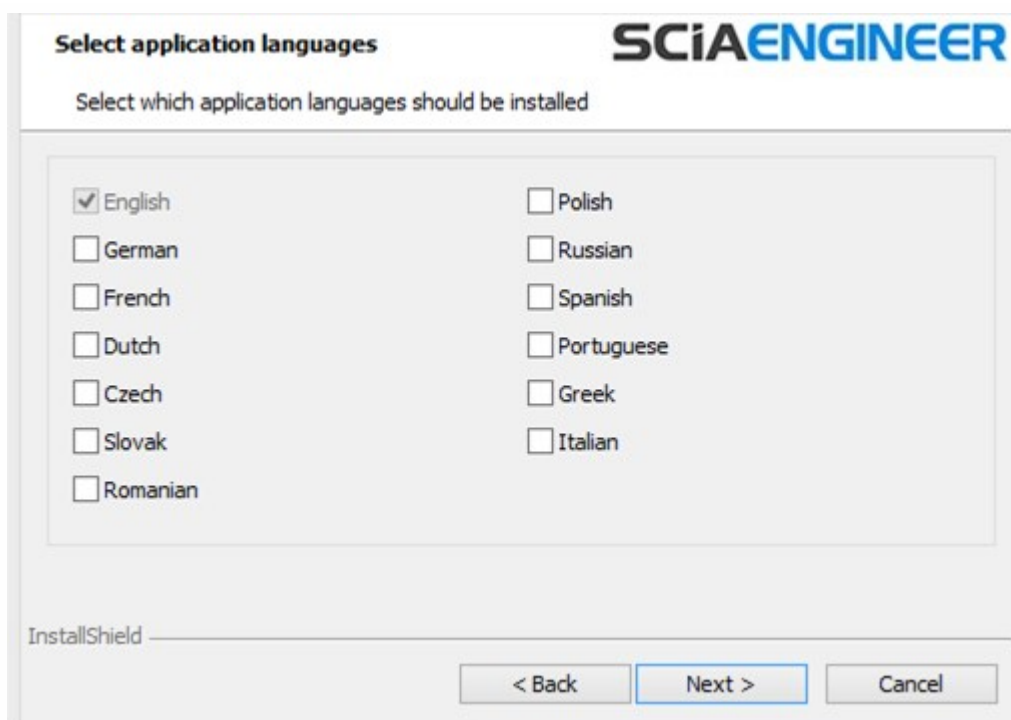
Si vous choisissez une installation par défaut, les modules de langues ne seront PAS TOUS installés. Seules l'anglais et la langue sélectionnée pour l'installation seront installés. Si vous souhaitez installer d'autres langues, vous devez choisir une installation personnalisée.

Pour pouvoir utiliser une autre langue pour l'environnement de travail de SCIA Engineer, deux conditions doivent être remplies :

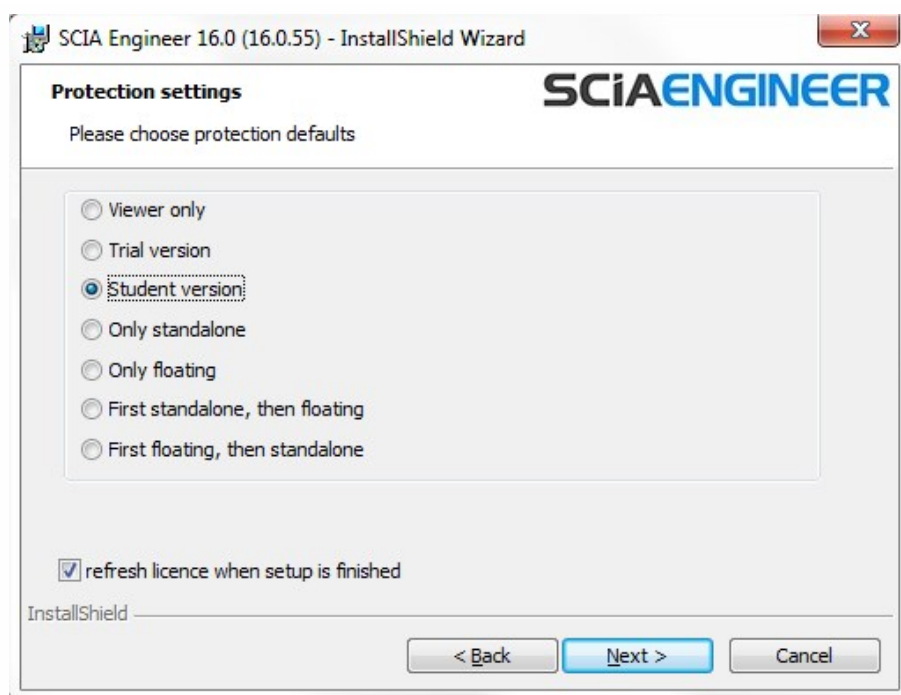
- La langue souhaitée doit être installée
- Le module de langue nécessaire (licence) doit être activé sur la clef de protection ou sur le serveur de licences

Pour installer un des Plug-ins de SCIA Engineer, vous devez le sélectionner dans l'installation personnalisée.

7. Sélectionner les langues qui doivent être installées (les langues supplémentaires peuvent uniquement être utilisées si vous avez les modules de langues correspondant dans votre licence).



8. Sous Configuration de protection par défaut, vous pouvez définir le type de protection par défaut.

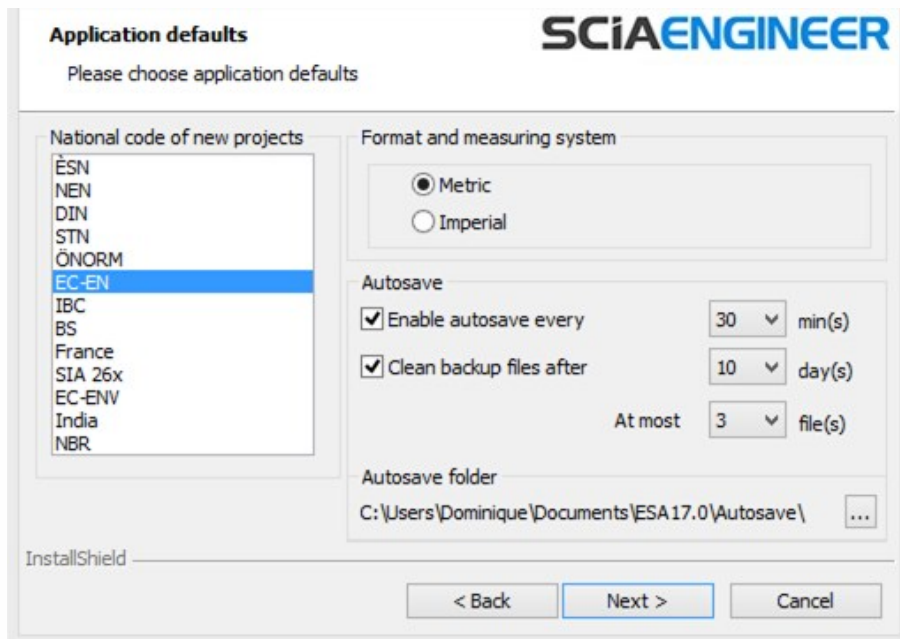


Activez la version Etudiant.

Cochez l'option pour activer la licence à la fin de l'installation. De cette façon, le fichier de licence sera automatiquement chargé.

Cliquez sur [Suivant] pour continuer.

9. Dans la fenêtre d'installation, il est possible de définir la norme par défaut.



Vous pouvez définir les paramètres de sauvegarde automatique ainsi que le dossier correspondant.

Choisissez la norme par défaut et le système d'unités de mesure à utiliser pour vos projets.

Cliquez sur [Suivant] pour continuer.

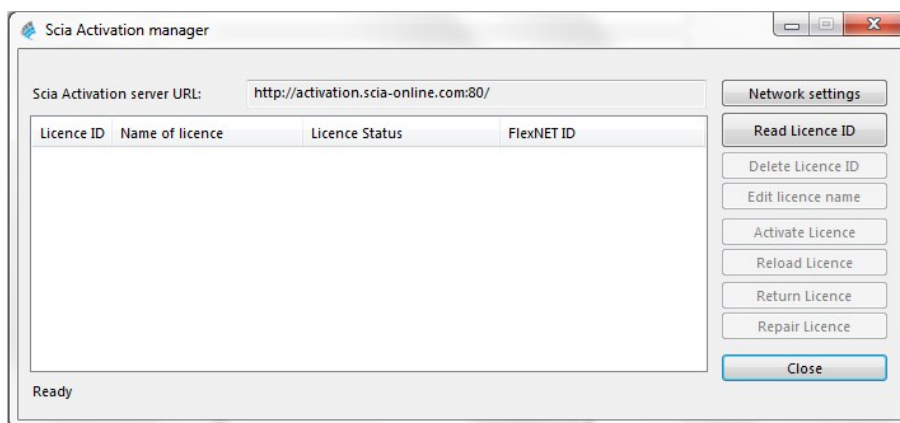
10. La fenêtre suivante permet de sélectionner les icônes qui apparaîtront sur le bureau
11. La dernière boîte de dialogue affiche un aperçu des paramètres sélectionnés. Cliquez sur Suivant pour démarrer l'installation.
12. A la fin de la procédure, un message vous informe que l'installation de SCIA Engineer a été effectuée avec succès. Cliquez sur [Terminer] pour achever la procédure d'installation.

2.3 Activation de la protection réseau FlexNET

1. Exécutez le Scia Activation Manager (ActivationUtility.exe)

("C:\Program Files (x86)\Common Files\Scia\LicenceServer\ActivationUtility\ActivationUtility.exe")

Un raccourci de cette application se trouve sur votre bureau, il est nommé Activation manager.



Si vous ne trouvez pas l'Activation manager vous pouvez le télécharger à partir de notre site: <http://scia.net/fr/support/downloads/latest-version-flexnet>

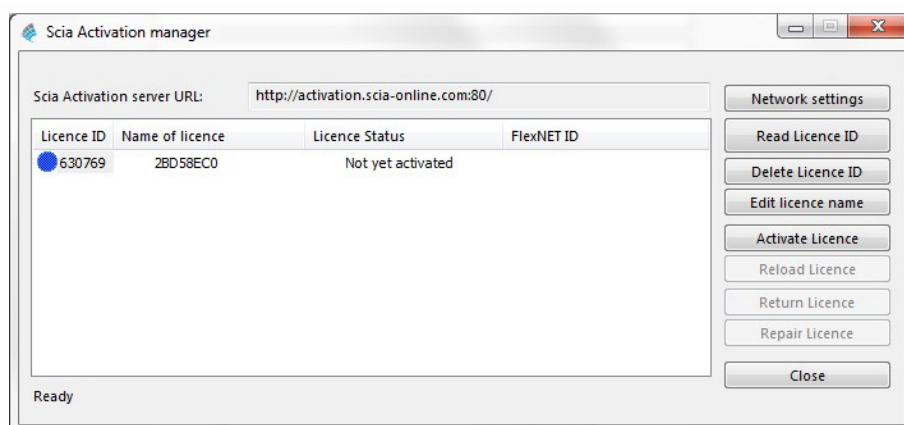
Appuyez sur [Read Licence ID]

Si vous utilisez des proxys, configurer alors Network Settings pour que l'activation fonctionne.

L'ID de licence est stocké dans un fichier SCIAxxxxx.lid, où x représente le numéro de votre licence.

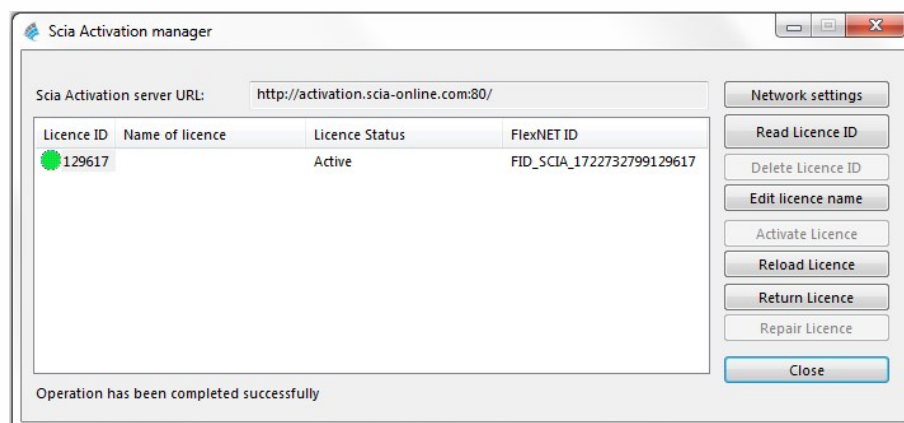
Sélectionnez votre fichier lid et appuyez sur [Open]

2. Le numéro de votre fichier de licence est indiqué dans la fenêtre de l'utilitaire d'activation FlexNET.



Sélectionnez ce numéro et cliquez sur [Activer Licence].

3. Le cercle qui précède le numéro de licence devient vert et le fichier de licence est activé.



Cliquez sur [Close]

Lorsque vous utilisez le fichier de licence sur un autre ordinateur, il est nécessaire de désactiver le fichier de licence sur l'ordinateur précédent.

En utilisant Windows Explorer, allez dans le dossier

C:\Program Files (x86)\Common Files\Scia\LicenceServer\ActivationUtility\ActivationUtility.exe

Exécutez le fichier ActivationUtility.exe

Sélectionnez le numéro de fichier de licence et appuyez sur [Return License]
Appuyez sur [Close]

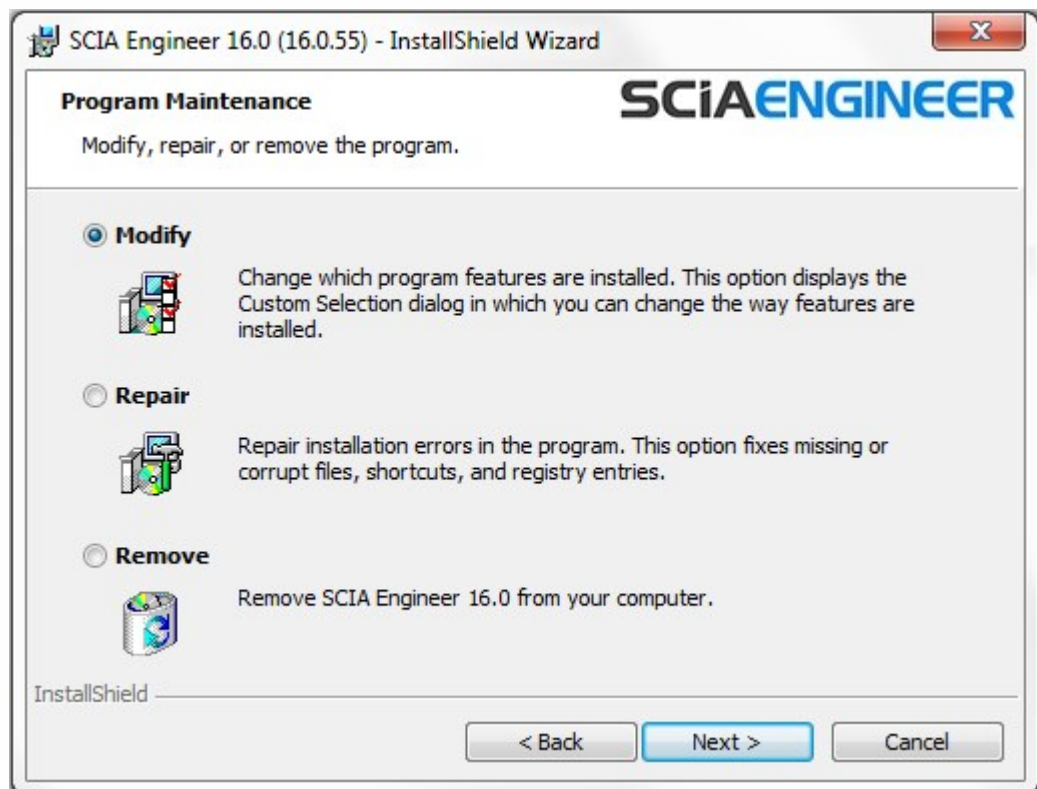
4. Attendez 10 minutes le temps que la licence soit chargée en arrière plan du service (ou vous pouvez aussi redémarrer votre PC)
5. Démarrer l'installation de 'SCIA Engineer'

3. Désinstaller de SCIA Engineer

3.1 Désinstaller à partir du panneau de configuration de Windows

Scia Engineer peut être désinstallé comme toute autre application logicielle s'exécutant sous Windows :

1. Accédez à Ajout/Suppression de programmes via Démarrer > Panneau de configuration > Ajout/Suppression de programmes.
2. La liste des logiciels installés apparaît. Sélectionnez Scia Engineer et cliquez sur Modifier/Supprimer.
3. Dans la boîte de dialogue qui s'affiche, choisissez l'option Supprimer.



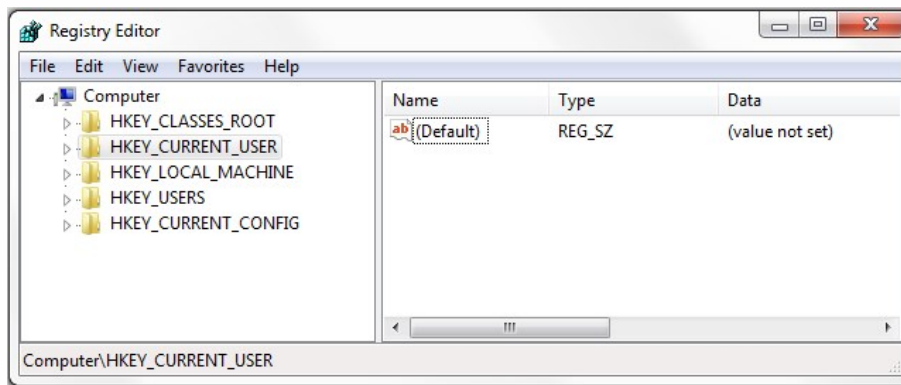
4. Cliquez sur [Suivant] pour lancer la procédure de désinstallation.

Après la désinstallation, certains paramètres se trouvent encore dans la Base de registre de Windows. Ces traces peuvent être effacées manuellement. Il faudra peut-être supprimer ces entrées si vous rencontrez des problèmes lors d'une nouvelle installation.

5. Ouvrez la boîte de dialogue Exécuter via Démarrer > Exécuter.
6. Tapez regedit et cliquez sur OK

Notez que pour réaliser cette tâche, il vous faut disposer des droits d'utilisateur avec privilèges (Power User).

7. L'Éditeur de Base de registre apparaît.



8. Accédez aux clés de Registre suivantes et supprimez-les à l'aide du bouton Supprimer.

HKEY_CURRENT_USER\Software\SCIA\ESA*

HKEY_LOCAL_MACHINE\Software\SCIA\ESA*

Où * représente le numéro de version.

9. Fermez l'Éditeur de Base de registre via Fichier > Quitter.


Après la désinstallation, deux dossiers se trouvent encore sur votre disque dur et peuvent être supprimés manuellement :

Ordinateurs 32 bits	C:\Program Files\SCIA\ESA**
Ordinateurs 64 bits	C:\Program Files (x86)\SCIA\Engineer**

Les dossiers suivants se trouvent également sur votre disque dur et peuvent être supprimés manuellement :

Windows 7/8/10	C:\USERS\#UTILISATEUR#\ESA**
	C:\USERS\#UTILISATEUR#\Documents\Esa**

Où ** représente le numéro de version.

 Ces dossiers peuvent être supprimés à l'aide de l'Explorateur Windows. Notez que le premier dossier peut contenir des projets ; soyez donc prudent avant de le supprimer.

3.2 Désinstaller sans Ajout/Suppression de Programmes

Il arrive parfois que Scia Engineer ne puisse pas être désinstallé à partir de « Ajout/suppression de programme » dans le panneau de configuration de Windows. Une erreur peut se produire ou Scia Engineer ne figure pas dans la liste des logiciels installés. Dans ce cas, il n'est pas possible de désinstaller Scia Engineer par ce biais.

Ce type de problème est inhérent à Windows et peut se produire avec n'importe quel logiciel.

Pour désinstaller facilement Scia Engineer, suivez la procédure ci-dessous :

Allez sous « Démarrer > Exécuter »

Dans la boîte de dialogue qui apparaît, tapez la commande suivante :

```
msiexec /x {A39DB31A-4752-4611-A2F9-299324BED8EF}
```

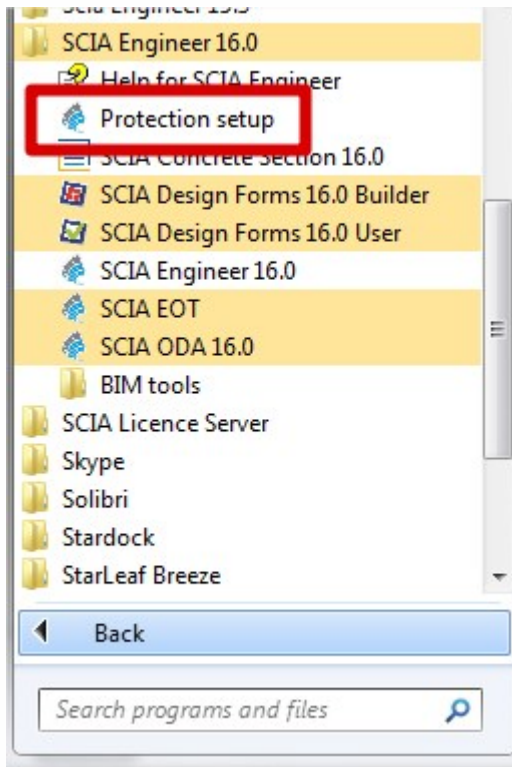
Cela va exécuter la même procédure que celle utilisée via Ajout/Suppression de programmes.

4. Solutions aux problèmes

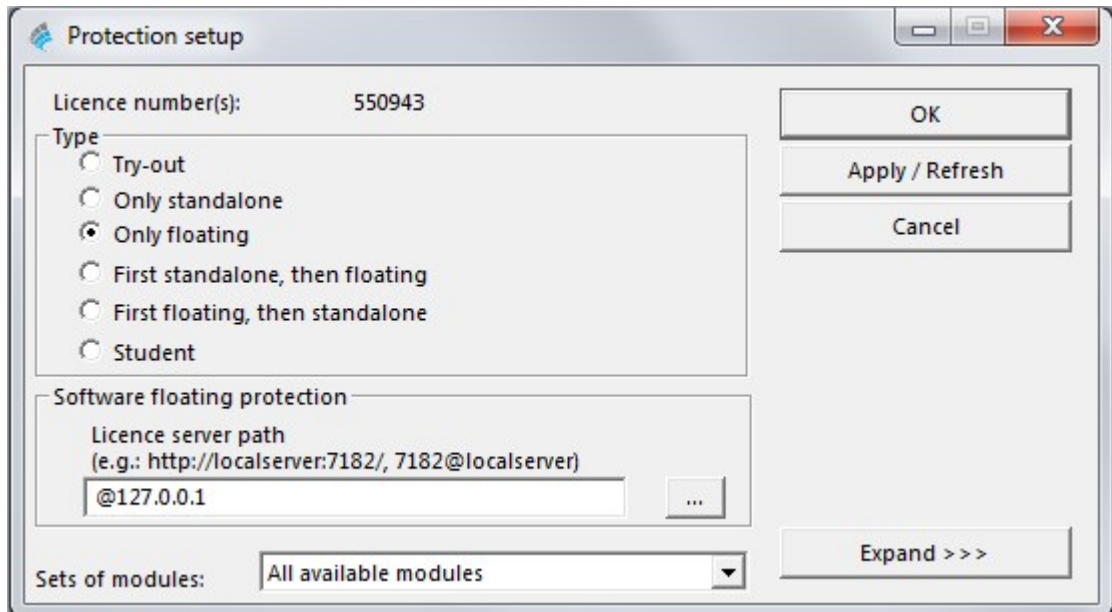
Une liste complète de Questions Fréquemment Posées peut être retrouvée sur notre site internet: <http://scia.net/fr/support/faq>

4.1 Le message « licence valide non trouvée » apparaît

Allez dans "Démarrer > tous les programmes > Scia Engineer 17 > Configuration de protection"

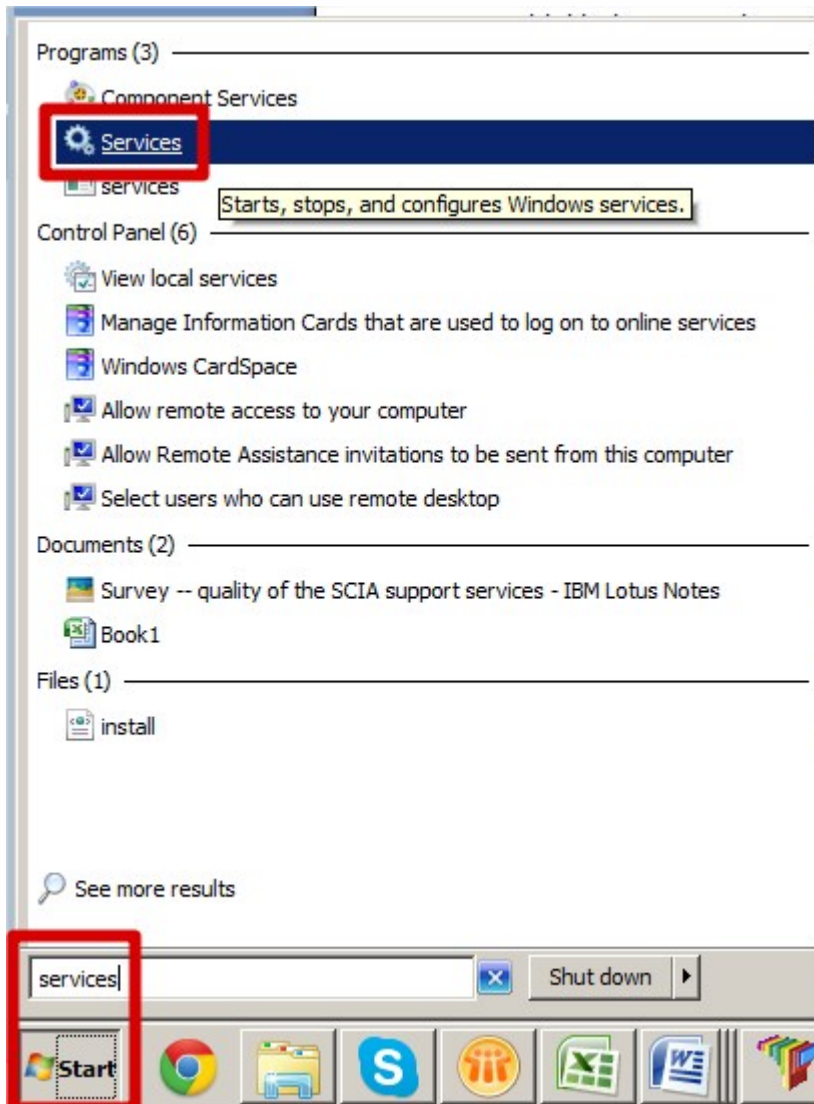


Changez ici l'option "Type" en "Flottante uniquement" et l'adresse vers : @127.0.0.1 comme ci-dessous :



Et cliquez sur OK.

Si Scia Engineer ne fonctionne toujours pas après cette modification, veuillez aller dans les services de Windows. Vous pouvez faire cela en tapant "Services" dans le menu Démarrer dans Windows :

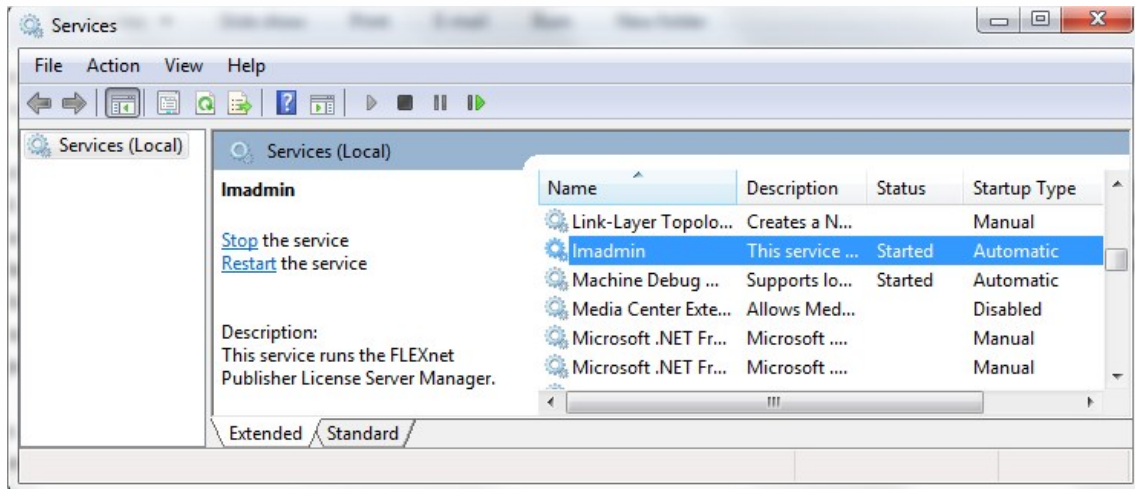


Une liste des Services va apparaître. Cherchez ici le service "ladmin". Arrêtez ce service redémarrez le.

Par la suite, Scia Engineer 17 devrait démarrer. Si le problème persiste après avoir redémarré l'ordinateur, reportez vous alors au chapitre "4.2 ladmin ne démarre pas automatiquement" Page opposée

4.2 Imadmin ne démarre pas automatiquement

Lorsque vous redémarrez le serveur, le service Imadmin doit démarrer automatiquement.

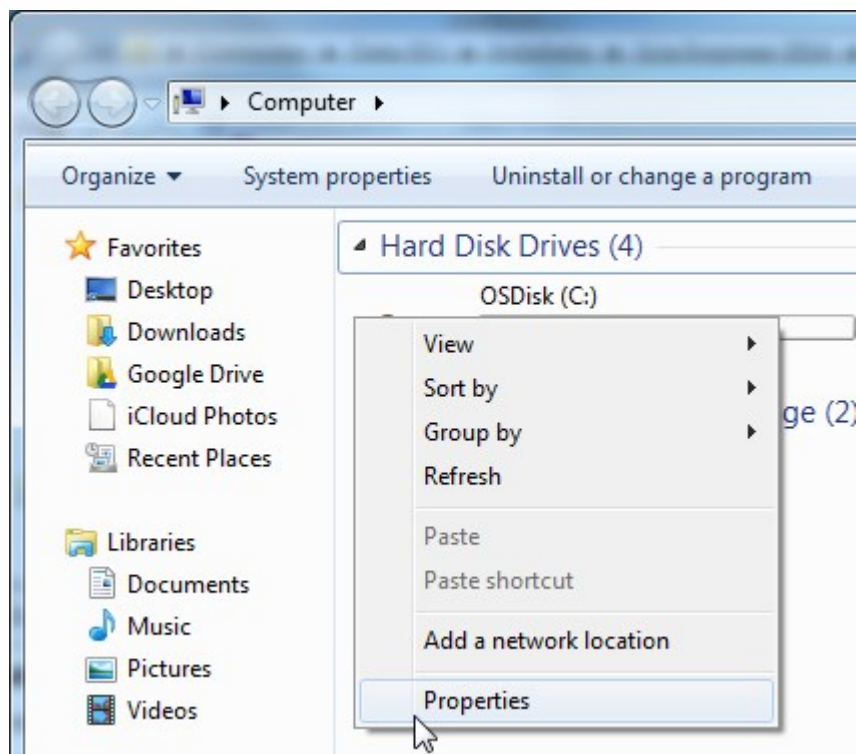


Si ce service ne démarre pas automatiquement, veuillez ajouter un raccourci vers Imadmin.exe (C:\Program Files\Common Files\Scia\LicenceServer\FlexNetServer) dans le menu Démarrer de Windows.

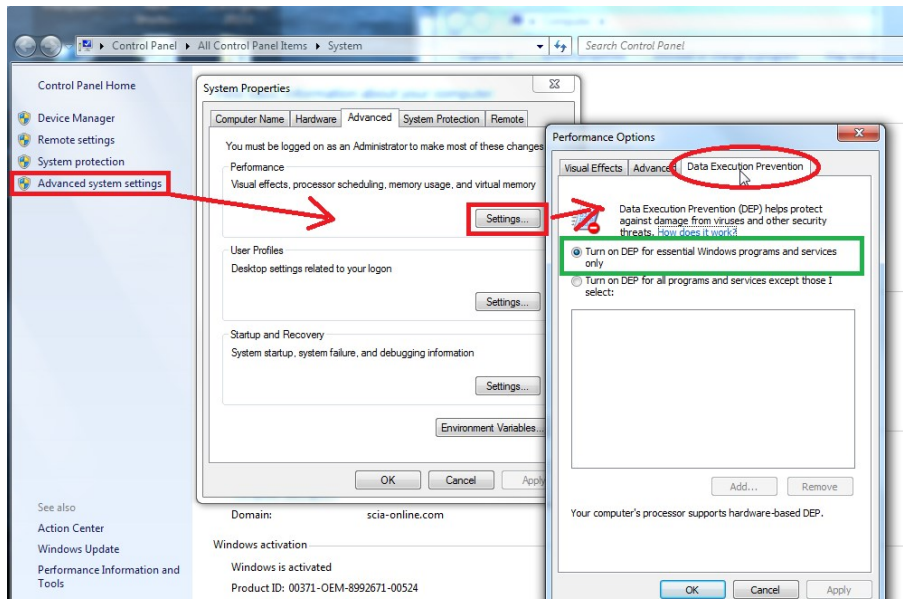
Dans certains cas, Imadmin.exe peut être bloqué par d'autres programmes. La solution dans ce cas est de trouver ce qui le bloque.

Un exemple est montré pour un système d'exploitation Windows Server. Ces systèmes d'exploitation ont parfois des 'Data Execution Prevention' activés par défaut pour quasiment tous les programmes. Vous pouvez y accéder et les changer de la manière suivante:

Allez dans les propriétés de votre ordinateur

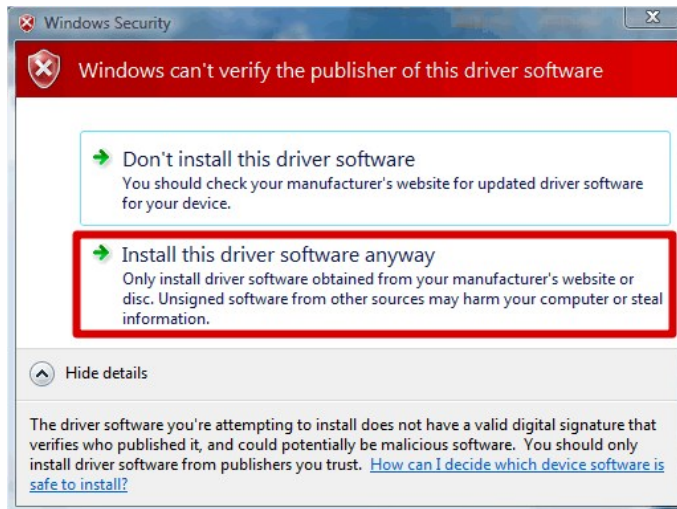


Configurez 'data execution prevention' selon les étapes indiquées sur l'image suivante:



4.3 Contrôle d'Accès Utilisateur

Si l'UAC (User Access Control) est activé, le message suivant va apparaître à la fin de l'installation :



Choisissez "Installer ce programme quand même" pour finir l'installation.

Pour utiliser Scia Engineer, les droits d'utilisateur standards suffisent. Ici, vous n'avez besoin d'aucun droit d'Administrateur.

Cependant, l'utilisateur doit avoir la permission de lire/écrire dans le dossier utilisateur de Scia Engineer:

Windows 7/8/10: C:\USERS\#USER#\ESA**

Où ** représente le numéro de la version et #USER# représente le nom de login de l'utilisateur