

# SCIENGINEER



## Installatiehandleiding

Installatie Studentenversie

<b>Contacten</b> .....	<b>3</b>
<b>1. Inleiding</b> .....	<b>5</b>
1.1 Welkom .....	5
1.2 Systeemvereisten .....	5
Hardware .....	5
Software .....	6
<b>2. Installatie van SCIA Engineer</b> .....	<b>7</b>
2.1 Verwijderen van de oude protectie .....	7
2.2 Installatie van SCIA Engineer .....	7
2.3 Activeren van de FlexNET Netwerk Student Protectie .....	11
<b>3. Verwijderen van SCIA Engineer</b> .....	<b>13</b>
3.1 Verwijder SCIA Engineer met Add/Remove Programs in Windows .....	13
3.2 Verwijder SCIA Engineer zonder Add/Remove Programs in Windows .....	14
<b>4. Troubleshoot</b> .....	<b>16</b>
4.1 De boodschap 'Geen licenties gevonden' verschijnt .....	16
4.3 Imadmin start niet automatisch op .....	18

# Contacten

<p><b>Hoofdkantoor België</b></p> <p>SCIA nv          Industrieweg 1007          B-3540 Herk-de-Stad          Tel: +32 13 55 17 75          E-mail: info@scia.net</p> <p>Support telefoon          CAE (SCIA Engineer)          Tel: +32 13 55 09 90</p> <p>CAD (Allplan)          Tel: +32 13 55 09 80</p> <p>Support E-mail:          support@scia.net</p>	<p><b>Nederland</b></p> <p>SCIA Nederland B.V.          Wassenaarweg 40          NL-6843 NW ARNHEM          Tel.:+31 26 320 12 30          Fax.: +31 26 320 12 39          E-mail: info@scia.net</p>
<p><b>Brazilië</b></p> <p>SCIA do Brasil Software Ltda          Rua Dr. Luiz Migliano, 1986 - sala 702 , CEP          SP 05711-001 São Paulo          Tel.: +55 11 4314-5880          E-mail: brasil@scia.net</p>	<p><b>Verenigde Staten van Amerika</b></p> <p>SCIA North America          7150 Riverwood Drive          21046 Columbia, MD          Tel.: +1 443-542-0638          Fax.:+1 410-290-8050          E-mail: usa@scia.net</p>
<p><b>Frankrijk</b></p> <p>SCIA France sarl          Centre d'Affaires          29, Grand' Rue          FR-59100 Roubaix          Tel.: +33 3.28.33.28.67          Fax: +33 3.28.33.28.69          E-mail: france@scia.net</p> <p>Agence commerciale          8, Place des vins de france          FR-75012 Paris          Tel.: +33 3.28.33.28.67          Fax: +33 3.28.33.28.69          E-mail: france@scia.net</p>	<p><b>Zwitserland</b></p> <p>SCIA Swiss Office          Dürrenbergstrasse 24          CH-3212 Gurmels          Tel.: +41 26 341 74 11          Fax: +41 26 341 74 13          E-mail: info@scia.ch</p>
<p><b>Tsjechische Republiek</b></p> <p>SCIA CZ s.r.o. Praha          Evropská 2591/33d          160 00 Praha 6          Tel.: +420 226 205 600          Fax: +420 226 201 673</p>	<p><b>Slovakije</b></p> <p>SCIA SK s.r.o.          Murgašova 1298/16          SK-010 01 Žilina          Tel.: +421 415 003 070          Fax: +421 415 003 072</p>

<p>E-mail: info.praha@scia.cz</p> <p>SCIA CZ s.r.o. Brno          Slavickova 827/1a          638 00 Brno          Tel.: +420 530 501 570          Fax: +420 226 201 673          E-mail: info.brno@scia.cz</p>	<p>E-mail: info@scia.sk</p>
<p><b>Oostenrijk</b></p> <p>SCIA Datenservice Ges.m.b.H.          Dresdnerstrasse 68/2/6/9          A-1200 WIEN          Tel.: +43 1 7433232-11          Fax: +43 1 7433232-20          E-mail: info@scia.at</p> <p>Support          Tel.: +43 1 7433232-12          E-mail: support@scia.net</p>	<p><b>Duitsland</b></p> <p>SCIA Software GmbH          Technologie Zentrum Dortmund, Emil-Figge-Strasse 76-80          D-44227 Dortmund          Tel.: +49 231/9742586          Fax: +49 231/9742587          E-mail: info@scia.de</p>

De informatie in dit document is onderhevig aan verandering zonder aankondiging. Zonder de uitdrukkelijk geschreven toestemming van de uitgever mag niets, geheel noch gedeeltelijk, van dit document gekopieerd of overgedragen worden, ongeacht de manier waarop of de middelen waarmee, zowel elektronisch als mechanisch, dit gebeurt. SCIA Software is niet verantwoordelijk voor directe of indirecte schade wegens onvolkomenheden in de documentatie en/of de software.

© Copyright 2017 SCIA nv. All rights reserved.

Document gemaakt: 01 / 06 / 2017

SCIA Engineer 17.0

# 1. Inleiding

## 1.1 Welkom

Deze handleiding beschrijft de installatie van SCIA Engineer en het configureren van de studenten licentie.

SCIA Engineer is een berekeningsprogramma onder Windows met een breed toepassingsbereik: van de controle van eenvoudige raamwerken tot het geavanceerde ontwerp van complexe projecten in staal, beton, hout, ...

Het programma behandelt de berekening van 2D/3D raamwerken, met inbegrip van profielcontrole en controle van verbindingen voor staalconstructies. Naast raamwerken is het ook mogelijk plaat en schaal structuren te dimensioneren met inbegrip van geavanceerde betonberekeningen.

Deze handleiding beschrijft de procedures voor een correcte installatie voor de studentenversie van het programma.

## 1.2 Systemvereisten

Om SCIA Engineer te kunnen installeren, raden we de volgende systeemvereisten aan:

### Hardware

Processorsnelheid	Intel Dual-Core of AMD equivalent (Aanbevolen: Intel Core-i5 of AMD equivalent)
RAM	2 GB (Aanbevolen: > 4 GB)
Grafische kaart	256 MB, ondersteuning van OpenGL
Vrije schijfruimte	5GB
Minimale resolutie	1280 x 800

Hieronder ziet u een overzicht van de platforms waarop SCIA Engineer 17 geïnstalleerd kan worden en met welke software SCIA Engineer 16 informatie kan uitwisselen:

## Software

Ondersteunde Windows platforms	Windows 2008 server 64 bit Windows 2012 server 64 bit Windows 7 32/64 bit Windows 8.1 32/64 bit Windows 10 32/64 bit
API link met Revit ( <a href="http://www.scia-net/revit">www.scia-net/revit</a> )	SCIA Engineer 17 is compatibel met: Revit 2012, Revit 2013, Revit 2014, Revit 2015, Revit 2016, Revit 2017
API link met Tekla	SCIA Engineer 17 is compatibel met: Tekla Structures 15, 16, 17, 18, 20, 21.0, 21.1, 2016 - 32/64 bit
Etabs	SCIA Engineer 17 is compatibel met: Etabs 9.2
IFC	SCIA Engineer 17 compatibel met: IFC version 2x3
SDNF	SCIA Engineer 17 compatibel met: SDNF version 2.0 SDNF version 3.0

## 2. Installatie van SCIA Engineer

Dit hoofdstuk beschrijft de installatieprocedure voor het installeren van SCIA Engineer en de activatie van de studenten licentie.

Deze installatie procedure bestaat uit de volgende stappen:




- De installatie van SCIA Engineer.
- De activatie van de studenten licentie.

### 2.1 Verwijderen van de oude protectie

Indien u als student SCIA Engineer in het verleden gebruikt heeft, moet u eerst de versie van het [SCIA Licence Server] programma controleren. Dit is het programma waarmee u de studenten licentie activeert.

Deze controle is belangrijk omdat voor SCIA Engineer 17 en hoger dit programma minstens versie 3.0.2 (of hoger) moet zijn.

Om te controleren of uw FlexNET versie hoog genoeg is, gaat u in het Configuratie Scherm van uw computer naar het software paneel, en kijkt u in de lijst van geïnstalleerde programma's naar [SCIA Licence Server]. Indien dit in de lijst staat, moet u nagaan of de versie 3.0.2 of hoger is. Indien het lager is, verwijdert u [SCIA Licence Server] (een nieuwere versie zal automatisch geïnstalleerd worden tijdens de installatie van SCIA Engineer).

 SCIA Engineer 16.1	SCIA	16.1.3033	1,89 GB
 SCIA Engineer 17.0	SCIA	17.0.26	1,80 GB
 SCIA Licence Server x64	SCIA	3.0.2	81,2 MB

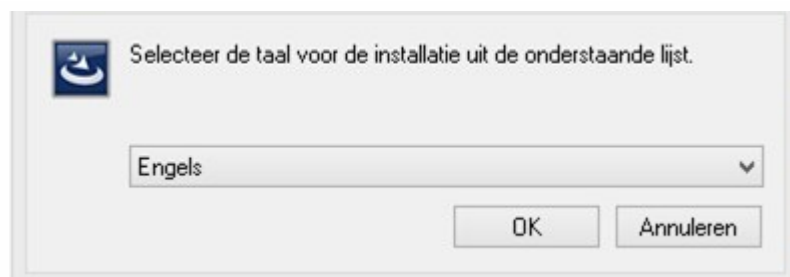
### 2.2 Installatie van SCIA Engineer

1. U kunt de installatie starten via onze 'websetup':

<http://www.scia.net/en/scia-engineer-setup>

Dubbelklik op één van de linken die op deze pagina getoond worden om de websetup uit te voeren.

2. In het dialoogvenster dat verschijnt, kan de gewenste taal voor de installatie gekozen worden:

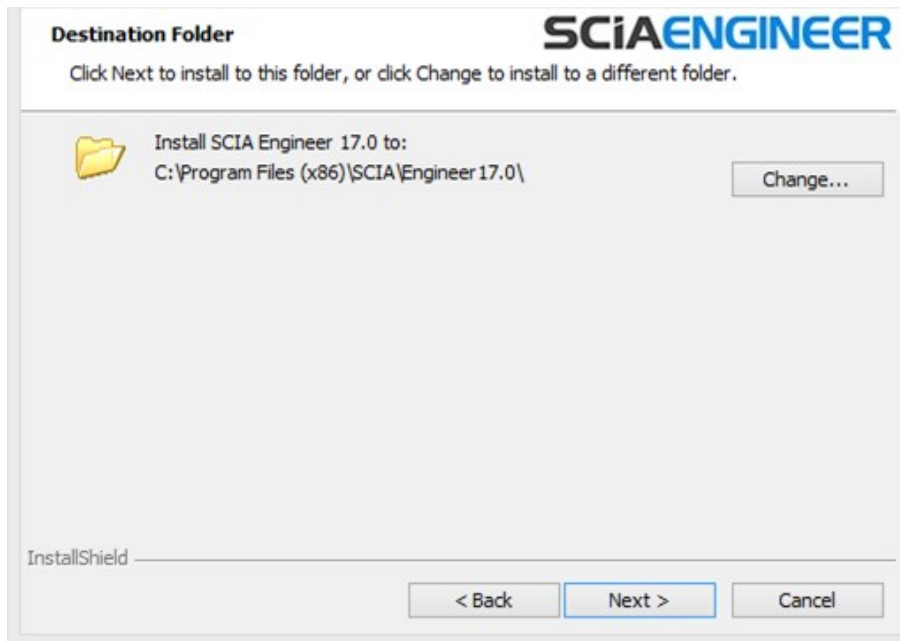


De 'help documenten' in SCIA Engineer zullen in dezelfde taal zijn als de taal die tijdens de installatie gekozen wordt.

3. Het welkomsscherm voor de installatie verschijnt.

Druk op [Volgende] om verder te gaan.

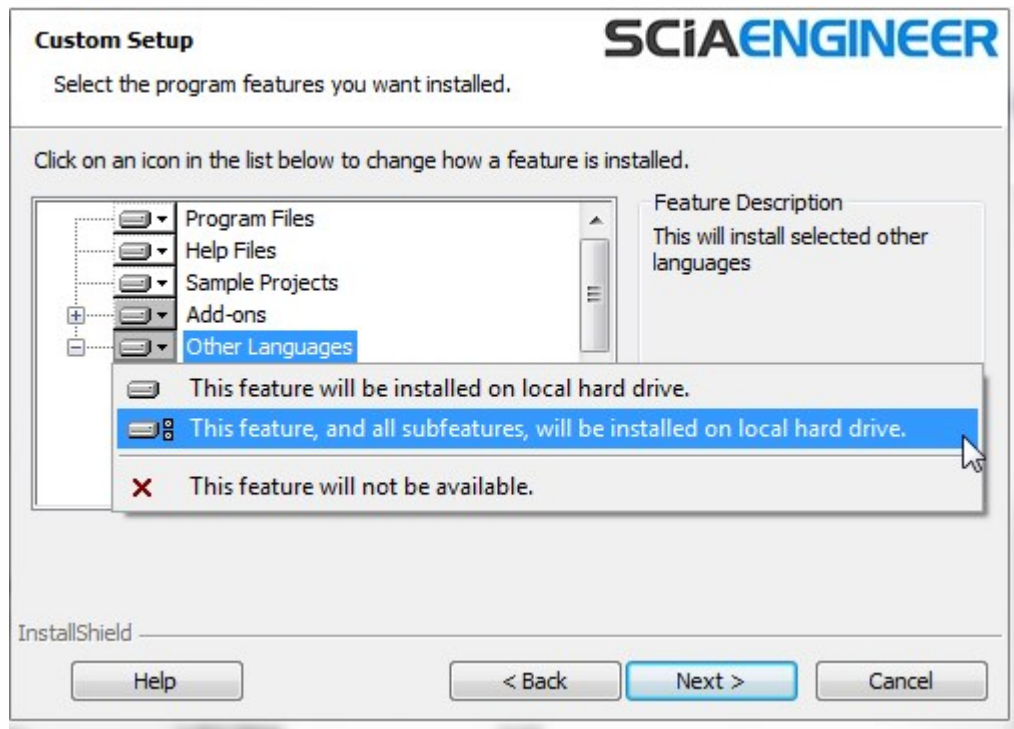
4. Bij de Klantgegevens kunnen de bedrijfsnaam en de gebruikersnaam ingevoerd worden. De bedrijfsnaam zal automatisch op rekennota's van SCIA Engineer verschijnen. Druk op [Volgende] om verder te gaan.
5. In het venster Doelmap kan u desgewenst het pad wijzigen waar SCIA Engineer geïnstalleerd wordt. Standaard gebeurt dit in de map 'Program Files (x86)'. Het wordt aangeraden deze standaardlocatie te behouden.



Druk op [Volgende] om verder te gaan.

6. In het venster Type Installatie kan de gewenste installatievorm gekozen worden. Hier raden we aan om Aangepast te kiezen, zodat u zelf kan kiezen welke bijkomende onderdelen en talen geïnstalleerd moeten worden. U kan best alles waar u over twijfelt meteen mee installeren, zodat u later niet op problemen stuit met een niet geïnstalleerde taal of component.





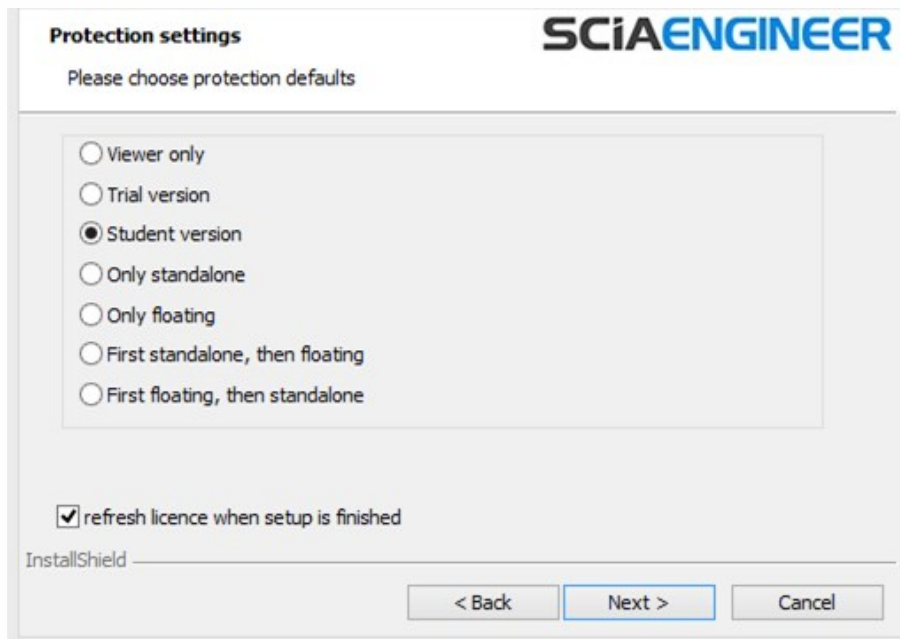
Bij een Standaard-installatie worden NIET alle taalmodules geïnstalleerd, enkel de Engelse taal en de taal gekozen voor installatie. Indien u ook andere talen wenst te installeren, zoals bijvoorbeeld Frans of Duits, dan dient u deze aan te vinken.

Om in het programma een andere taal voor de werkkruimte of de uitvoer te kunnen kiezen dient aan twee voorwaarden voldaan te zijn:

- De desbetreffende taal dient geïnstalleerd te zijn.
- De benodigde taalmodule dient actief te zijn in de licentie.

Om één van de SCIA Engineer plug-ins te installeren, dient de plug-in in de aangepaste installatie geselecteerd te worden.

7. In het venster Protectie standaard waarden kunnen de default-instellingen gekozen worden voor de beveiliging.

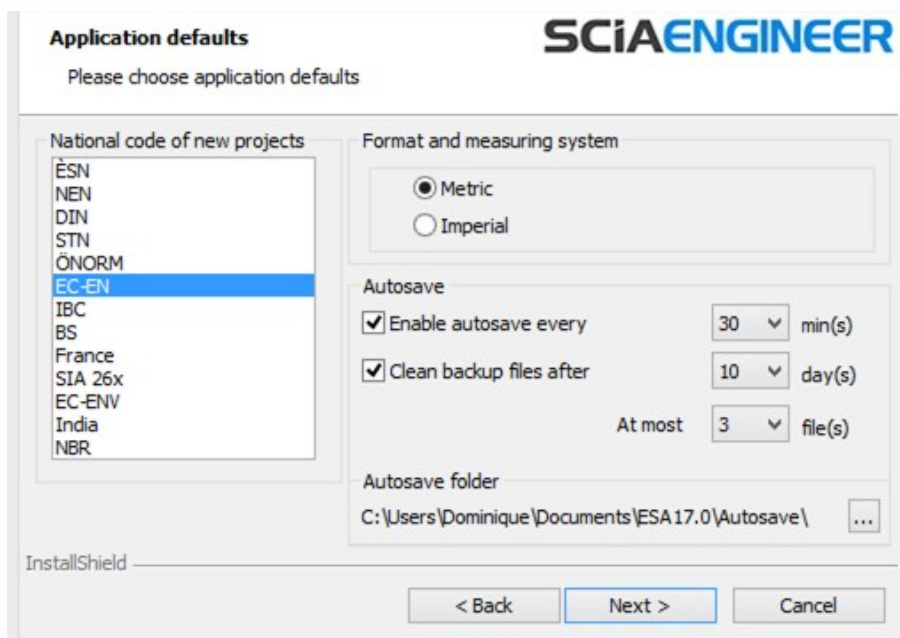


Kies voor [Student versie].

Indien u de optie onderaan aanvinkt, zal de Activatie manager automatisch opgestart worden op het einde van de installatie. Hier kunt u onmiddellijk uw licentie bestand activeren. Dit kan u echter later ook manueel nog doen.

Druk op [Volgende] om verder te gaan.

8. In het venster Standaardinstellingen programma worden de standaardinstellingen gekozen. Deze instellingen zijn niet bindend en kunnen nadien aangepast worden.



U kunt hier de volgende onderdelen instellen:

- **Nationale norm:** dit zal de norm zijn waarmee een nieuw project opstart.
- **Meetsysteem:** met deze instelling wordt bepaald of bijvoorbeeld afmetingen enerzijds in meters, of anderzijds in inch worden weergegeven.
- **Autosave:** elke 15 minuten zal uw project opgeslagen worden. De database met opgeslagen bestanden zal projecten ouder dan 7 dagen automatisch verwijderen.
- **Autosave map:** de bestanden worden automatisch opgeslagen in deze map.
- **Gebruikersinstellingen kopiëren:** dit zorgt ervoor dat templates, referenties en dergelijke automatisch overgenomen worden van de vorige geïnstalleerde versie.

Druk na het instellen op [Volgende] om verder te gaan.

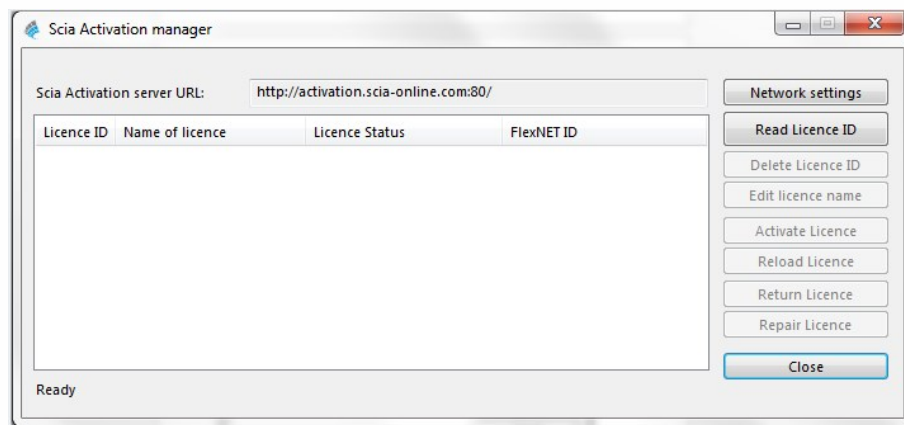
9. In het laatste venster zijn de door u gemaakte installatie-instellingen opgelijst. Zo kunt u eenvoudig controleren en na eventuele aanpassingen overgaan tot de effectieve installatie. Druk hiervoor op [Installeren].
10. Na de installatie verschijnt de melding dat SCIA Engineer met succes geïnstalleerd is. Druk op [Voltoeien] om de installatie te beëindigen.

## 2.3 Activeren van de FlexNET Netwerk Student Projectie

1. Voer de [Activatie Manager] uit. Dit programma vindt u terug in volgend pad:

C:\Program Files (x86)\Common Files\Scia\LicenceServer\ActivationUtility\ActivationUtility.exe.

U zou op uw desktop ook een snelkoppeling naar dit onderdeel moeten vinden (met de naam Activation Manager).

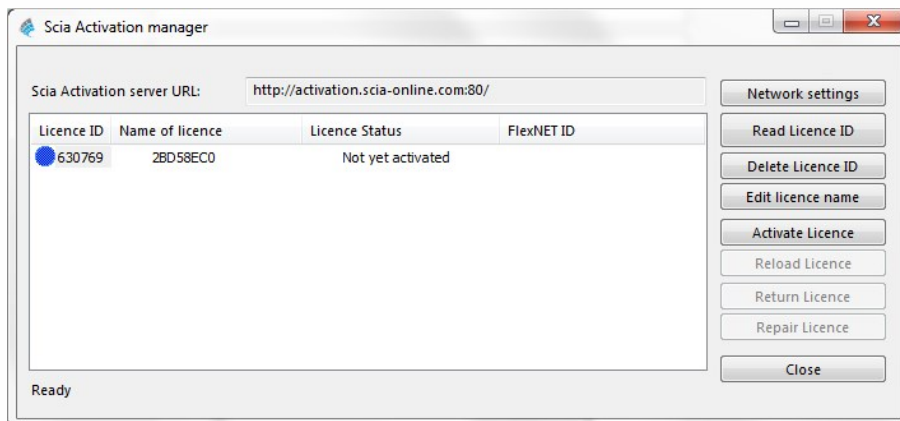


Kies voor [Read Lock ID].

→ Indien u achter een proxy server zit, dan kan u deze via Netwerk Instellingen instellen (werkt identiek aan 'Internet Explorer'). Wilt u de http referentie uitschakelen, dan verwijzen we naar sectie "4.4 Activatie manager via proxy instellingen".

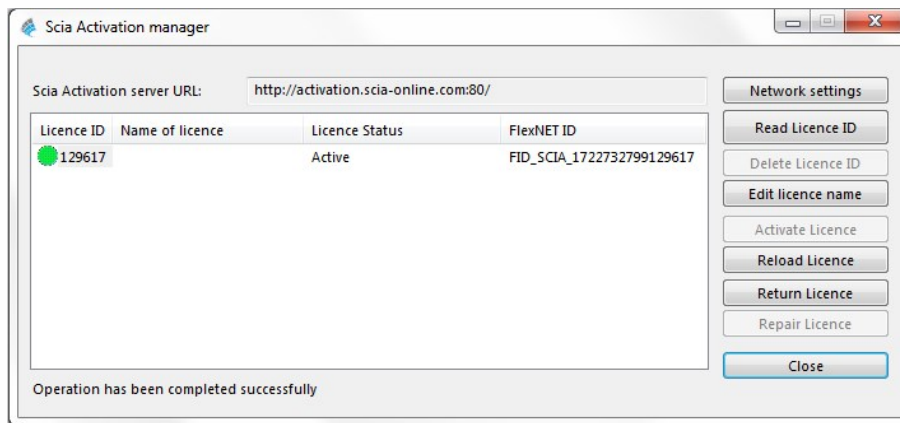
Selecteer uw .LID bestand en klik op [Open].

2. Het nummer van uw licentie bestand (6 cijfers) zal in het venster verschijnen.



Selecteer dit nummer (zie bovenstaande figuur) en kies voor [Activate licence].

3. Vervolgens zal de blauwe cirkel voor het nummer groen worden. Dit betekent dat het licentie bestand geactiveerd is. Klik daarna op [Close].



Indien u het licentie bestand op een andere computer wilt gebruiken, moet u deze eerst deactiveren alvorens dit mogelijk is. Om deze te deactiveren gaat u via Windows Explorer naar: C:\Program Files (x86)\SCIA\FlexNET\ActivationUtility. Hier dubbelklikt u op ActivationUtility.exe. Selecteer het nummer van uw licentie bestand en klik op [Return License]. Druk op [Close].

4. Vervolgens moet u 10 minuten wachten om de licenties in de achtergrond in te laden (of u kunt de computer herstarten).
5. U kunt nu SCIA Engineer gebruiken met de studentenlicentie.

## 3. Verwijderen van SCIA Engineer

### 3.1 Verwijder SCIA Engineer met Add/Remove Programs in Windows

SCIA Engineer kan verwijderd ('gedeïnstalleerd') worden zoals ieder ander softwarepakket onder Windows:

1. Ga naar Add or Remove Programs via Start > Settings > Control Panel > Add or Remove Programs.
2. Een lijst met geïnstalleerde software verschijnt. Selecteer SCIA Engineer en druk op [Change/Remove].
3. In het dialoogvenster dat verschijnt, kiest u de optie Verwijderen.



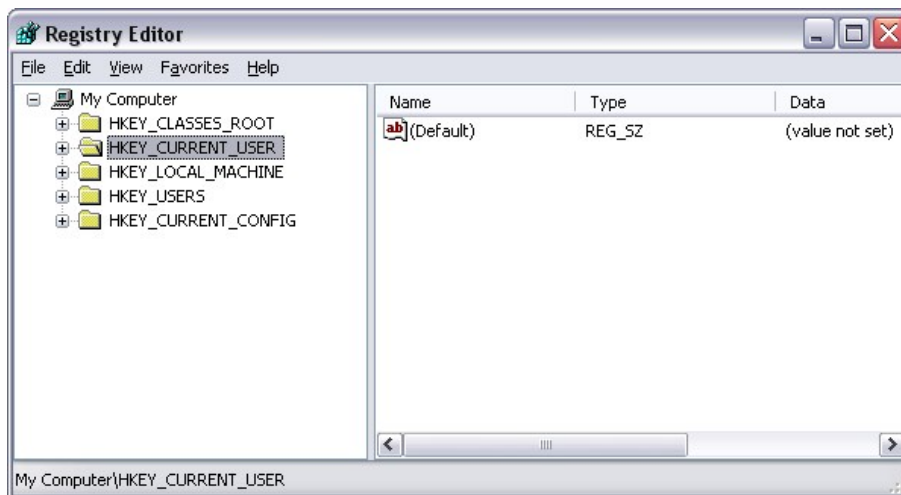
4. Druk op [Volgende] om verder te gaan met het verwijderen van SCIA Engineer.

Na het verwijderen van SCIA Engineer blijven er nog instellingen van het programma over in het Register van Windows. Deze sporen kunnen handmatig verwijderd worden. Het verwijderen van deze sporen kan noodzakelijk zijn wanneer problemen ondervonden worden bij een nieuwe installatie.

1. Open de Uitvoeren dialoogbox via Start > Run.
2. Typ regedit en druk op [OK].

Opgelet, voor deze stap is het noodzakelijk dat de gebruiker over ten minste Administrator-rechten beschikt.

3. De Registry Editor verschijnt:



4. Ga naar volgende onderdelen en verwijder ze met de Delete toets:

HKEY\_CURRENT\_USER\Software\SCIA\ESA\\*

HKEY\_LOCAL\_MACHINE\Software\SCIA\ESA\\*

Waarbij \* staat voor de versie.

5. Sluit de Registry Editor via File > Exit.

Na het verwijderen van SCIA Engineer blijft volgende map nog op de harde schijf. Deze kan manueel verwijderd worden:

**32 bits computer:** C:\Program Files\SCIA\Engineer\*\*

**64 bits computer:** C:\Program Files (x86)\SCIA\Engineer\*\*

Ook volgende folders blijven nog staan en kunnen manueel gewist worden:

**Windows 7/8/10:** C:\Users#\User#\Esa\*\*

C:\Users#\User#\Documents\Esa\*\*

Waarbij \*\* telkens staat voor het versienummer.

Deze mappen kunnen via Windows Verkenner verwijderd worden. Hierbij dient wel opgemerkt te worden dat er zich in de eerste map projecten kunnen bevinden. De gebruiker dient zich er dus van te vergewissen dat deze verwijderd mogen worden.

## 3.2 Verwijder SCIA Engineer zonder Add/Remove Programs in Windows

Het kan gebeuren dat SCIA Engineer niet verwijderd kan worden via “Add/Remove programs” van Windows. Wanneer dit dan geprobeerd wordt, geeft Windows een foutmelding of soms is zelfs SCIA Engineer niet toegevoegd aan “Add/Remove Programs”. Het is dan niet mogelijk om het programma te verwijderen zoals in de vorige paragraaf beschreven.

Dit probleem kan zich voordoen bij ieder programma gebaseerd op Windows.

SCIA Engineer kan dan gemakkelijk verwijderd worden met de volgende procedure:

Ga naar 'Start' -> 'Run'

Typ vervolgens het volgende commando in het dialoogvenster dat dan verschijnt:

```
msiexec /x {A39DB31A-4752-4611-A2F9-299324BED8EF}
```

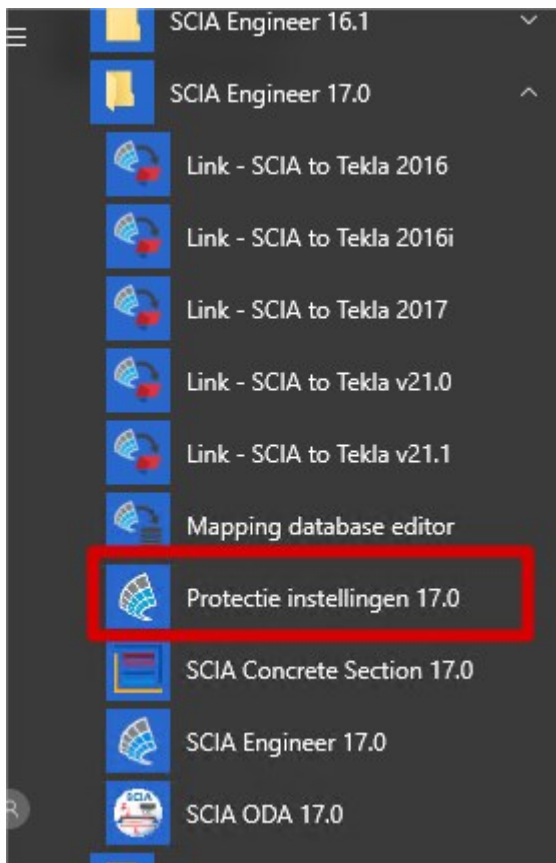
Dit commando zal dezelfde procedures uitvoeren als via Add/Remove Programs en SCIA Engineer zal verwijderd worden.

## 4. Troubleshoot

De volledige lijst van de Frequent Asked Questions kan u bekijken op onze website: <https://www.scia.net/nl/support/faq>

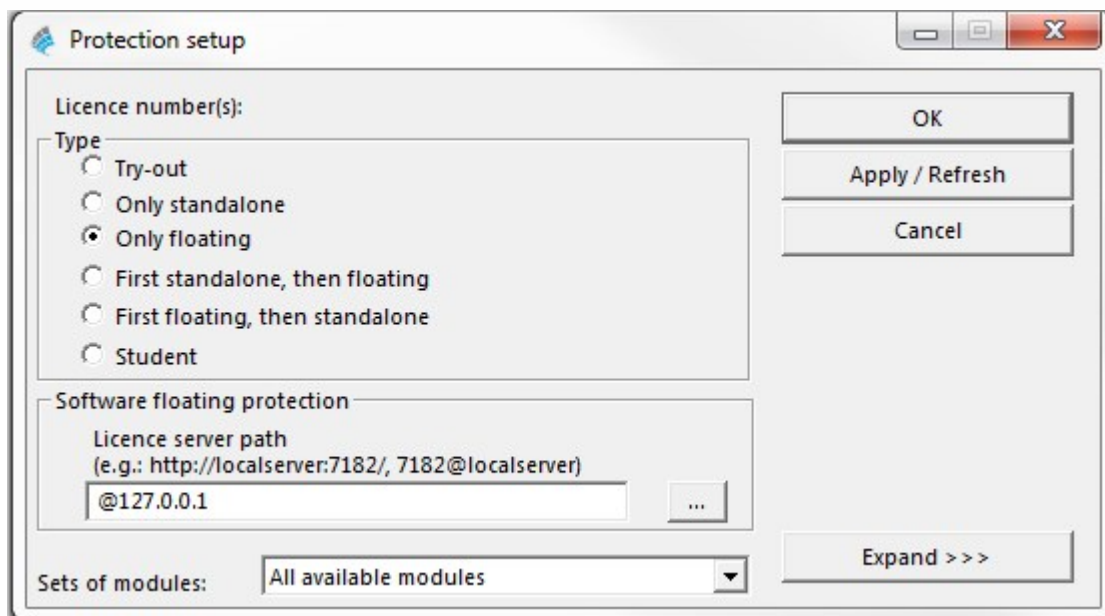
### 4.1 De boodschap 'Geen licenties gevonden' verschijnt

Ga naar "Start -> Alle programma's -> SCIA Engineer xx.x -> Protectie instellingen"



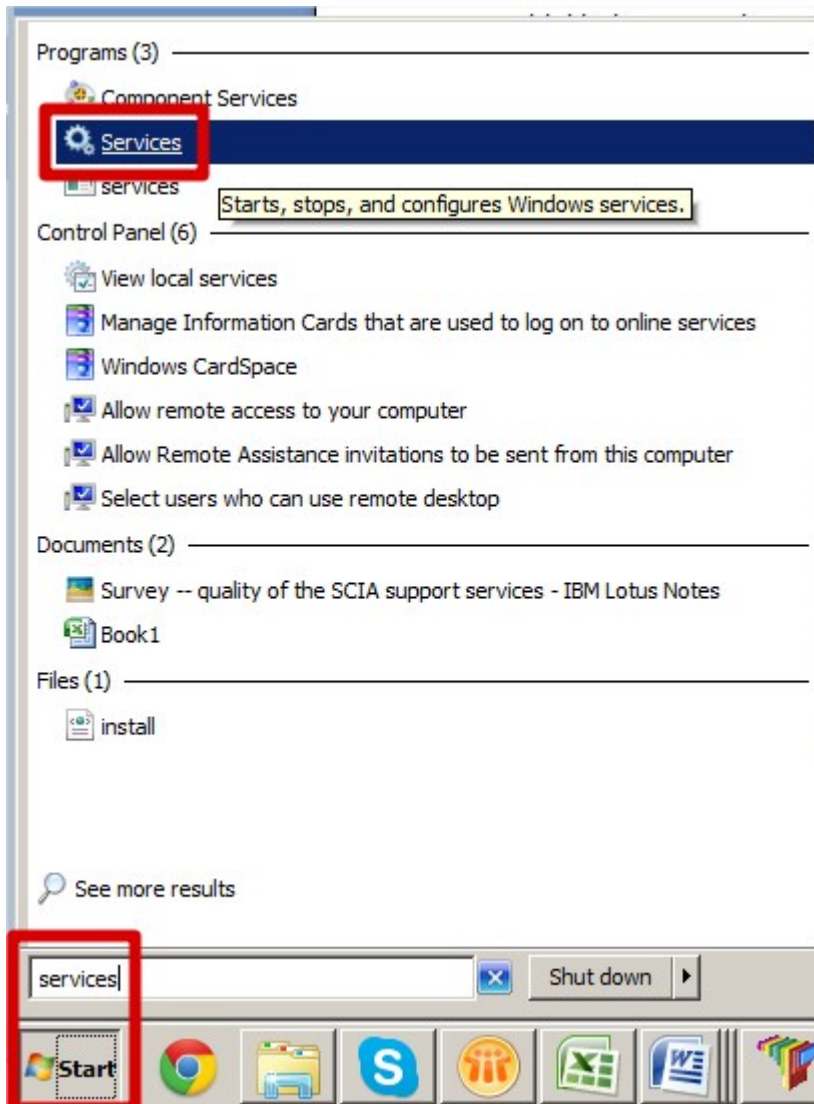
Verander "Type" naar "Only floating" en het pad naar @127.0.0.1:





Bevestig met OK.

Als SCIA Engineer nog steeds niet werkt na deze wijziging, moet u naar de services van Windows gaan. U kan dit doen door 'Services.msc' in te typen in het Start menu van Windows:



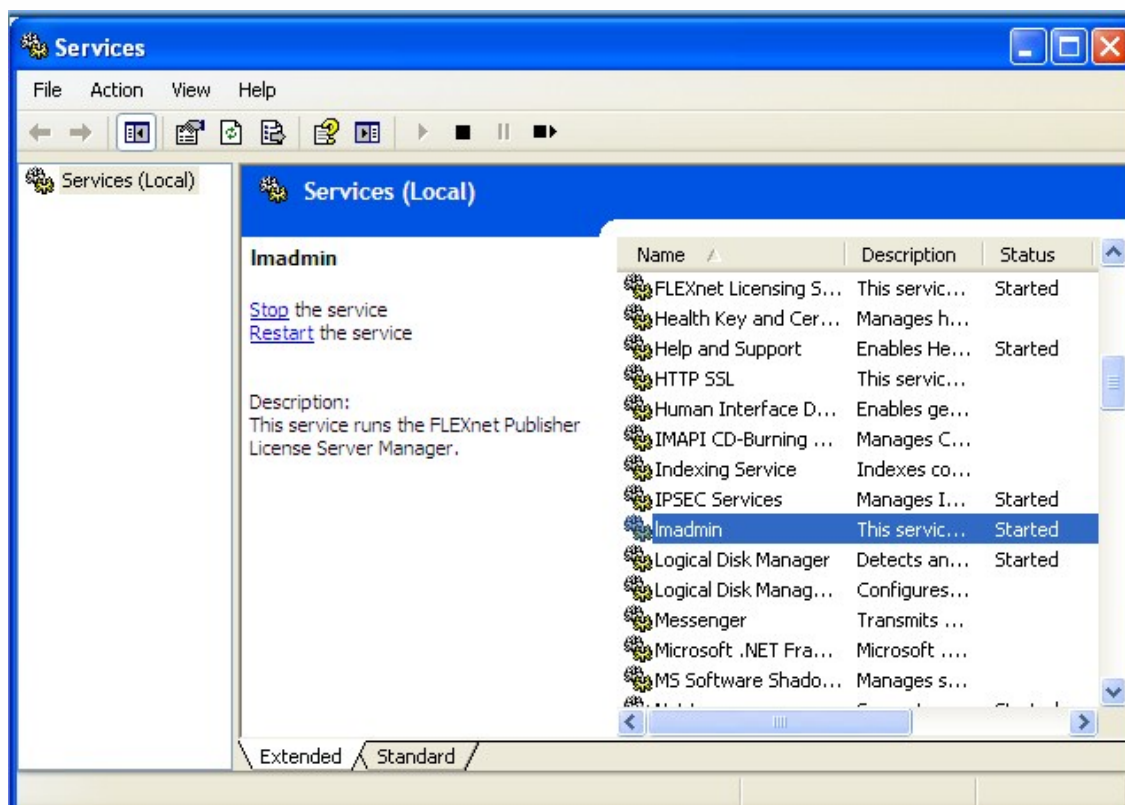
Een lijst met services verschijnt. Zoek 'ladmin' en start deze op.

Nadien zou u SCIA Engineer op moeten starten.

Zo niet, ga dan naar 4.3.

### 4.3 ladmin start niet automatisch op

Wanneer de server herstart wordt, zou de ladmin service automatisch moeten mee opstarten.

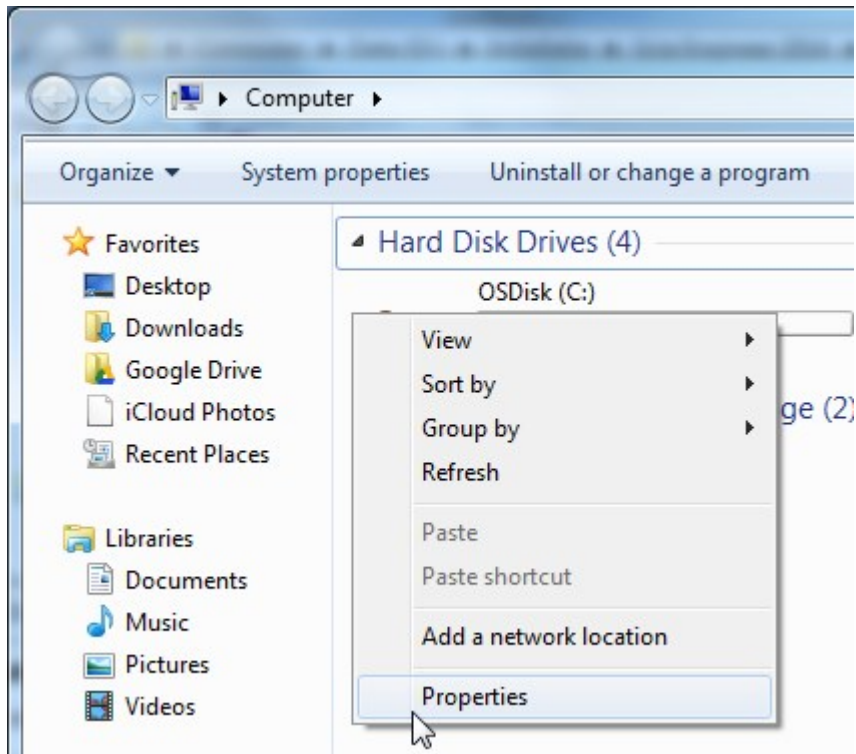


Indien deze service niet automatisch opstart, kan u een shortcut naar `Imadmin.exe` (`C:\Program Files\Common Files\Social\LicenseServer\FlexNETServer`) in het startup menu van Windows toevoegen.

In sommige gevallen is `Imadmin.exe` geblokkeerd door andere programma's (zoals anti-virus, Windows, ...). In dit geval moet men stapsgewijs nagaan welke mogelijke processen of beveiligingsmechanismen dit proces kunnen blokkeren.

Bijvoorbeeld: In sommige Windows server operating systems staat 'Data Execution Prevention' standaard aan voor alle programma's. Het is mogelijk om deze instelling te wijzigen op de volgende manier:

- U gaat eerst naar de eigenschappen van de computer



- Vervolgens vindt u de instellingen voor 'Data Execution Prevention' door de stappen te volgen getoond in de volgende afbeelding:

