

Manual de Instalação

Instalação Estudante

Índice

Contatos	3
1. Introdução	5
1.1 Bem-vindo	5
1.2 Requisitos do sistema.....	5
2. Instalação do SCIA Engineer	7
2.1 Removendo serviços antigos de proteção.....	7
2.2 Instalação do SCIA Engineer	7
2.3 Ativação da proteção FlexNET Network Student.....	10
3. Desinstalando o SCIA Engineer	13
3.1 Desinstalando com Adicionar/Remover programas.....	13
3.2 Desinstalando sem Adicionar/Remover programas.....	14
4. Solucionar Problemas	16
4.1 A mensagem: 'licença não foi encontrada' aparece.....	16
4.2 Lmadmin não inicia automaticamente.....	18
4.3 Controle de Acesso do Usuário	19

Contatos

<p>Bélgica - Sede SCIA nv Industrieweg 1007 B-3540 Herk-de-Stad Tel.: +32 13 55 17 75 Fax: +32 13 55 41 75 E-mail: info@scia.net</p> <p>Telefones para suporte CAE (SCIA Engineer) Tel: +32 13 55 09 90</p> <p>CAD (Allplan) Tel: +32 13 55 09 80</p> <p>E-mail para suporte: support@scia.net</p>	<p>França SCIA France sarl Centre d'Affaires 29, Grand' Rue FR-59100 Roubaix France Tel.: +33 3.28.33.28.67 Fax: +33 3.28.33.28.69 france@scia.net</p> <p>Agence commerciale 8, Place des vins de france FR-75012 Paris France Tel.: +33 3.28.33.28.67 Fax: +33 3.28.33.28.69 france@scia.net</p>
<p>Brasil SCIA do Brasil Rua do Rocio, 288 – sala 92, CEP SP -04552-000 São Paulo Brasil Tel: +55 11 4314-5880 brasil@scia.net</p>	<p>EUA SCIA North America 7150 Riverwood Drive Columbia, MD (USA) Tel.: +1 443-542-0638 Fax: +1 410-290-8050 usa@scia.net</p>
<p>Holanda SCIA Nederland B.V. Wassenaarweg 40 NL- 6843 NW Arnhem Tel.: +31 26 320 12 30 Fax: +31 26 320 12 39 info@scia.net</p>	<p>Suiça SCIA Swiss Office Dürenbergstr. 24 CH-3212 Gurmels Tel.: +41 26 341 74 11 Fax: +41 26 341 74 13 info@scia.ch</p>
<p>República Tcheca SCIA CZ s.r.o. Praha Evropská 2591/33d 160 00 Praha 6 Tel.: +420 226 205 600 Fax: +420 226 201 673 info.praha@scia.cz</p> <p>SCIA s.r.o. Brno Slavickova 827/1a 638 00 Brno Tel.: +420 530 501 570 info.brno@scia.cz</p>	<p>Eslováquia SCIA SK s.r.o. Murgašova 1298/16 SK - 010 01 Žilina Tel.: +421 415 003 070 Fax: +421 415 003 072 info@scia.sk</p>
<p>Áustria SCIA Datenservice Ges.m.b.H Dresdnerstrasse 68/2/6/9 A-1200 Wien Tel.: +43 1 7433232-11 Fax: +43 1 7433232-20 info@scia.at Suporte Tel: +43 1 7433232-12 support@scia.net</p>	<p>Alemanha SCIA Software GmbH Emil-Figge-Strasse 76-80 D-44227 Dortmund Tel.: +49 231/9742586 Fax: +49 231/9742587 info@scia.de</p>

Todas as informações neste documento estão sujeitas à modificação sem aviso prévio. Nenhuma parte deste manual pode ser reproduzida, armazenada em um sistema de banco de dados ou recuperação, ou publicada de forma alguma, seja por meio, eletrônico, mecânico, por microfilme de impressão de fotos, impressão, ou qualquer outro meio, sem prévia permissão por escrito da editora. A SCIA não é responsável por qualquer dano direto ou indireto devido a falhas na documentação e/ou no software.

© Copyright 2017 SCIA nv. Todos os direitos reservados.

Documento criado em 01/06/2017

SCIA Engineer 17.0

1. Introdução

1.1 Bem-vindo

Bem-vindo ao guia de instalação do SCIA Engineer. O SCIA Engineer é um programa de cálculo que roda no Windows 7/8 & Windows 10 com uma ampla gama de aplicativos: da verificação de um simples pórtico ao cálculo avançado de projetos complexos em aço, concreto, madeira...

O programa lida com o cálculo de pórticos 2D/3D, incluindo a verificação de perfil e de ligações para construções metálicas. Além de pórticos, também é possível dimensionar placas estruturais, incluindo cálculos avançados de concreto.

Este manual descreve os procedimentos para uma correta instalação do aplicativo.

1.2 Requisitos do sistema

Para instalar o SCIA Engineer é recomendado que o seu Sistema possua os seguintes requisitos:

Hardware

Processador	Mínimo: Intel Core2Duo ou AMD equivalente (Recomendado: Intel Core-i5 ou AMD equivalente)
RAM	2 GB (Recomendado: > 4 GB)
Placa Gráfica	256 MB, com suporte ao OpenGL
Espaço em disco	5GB
Resolução mínima	1280 x 800

Software

Windows

Windows 2008 server 64 bit
Windows 2012 server 64 bit
Windows 7 32/64 bit
Windows 8.1 32/64 bit
Windows 10 32/64 bit

API link com o **Revit**
(<http://www.scia.net/revit>)

O SCIA Engineer 17 é compatível com:
Revit 2016
Revit 2017
Revit 2018

API link com o **Tekla**

O SCIA Engineer 17 é compatível com:
versões 32/64 bit do Tekla Structures 2016, Tekla
Structures 2016i, Tekla Structures 2017, Tekla
Structures 21.0 e Tekla Structures 21.1

Etabs

O SCIA Engineer 17 é compatível com:
Etabs 9.2

IFC

O SCIA Engineer 17 é compatível com:
IFC versão 2x3

SDNF

O SCIA Engineer 17 é compatível com:
SDNF versão 2.0
SDNF versão 3.0

2. Instalação do SCIA Engineer

Este capítulo descreve o procedimento para instalar uma versão estudantil do SCIA Engineer.

O procedimento de instalação possui os seguintes passos:

- Instalação do SCIA Engineer
- Ativação da proteção FlexNET Network Student

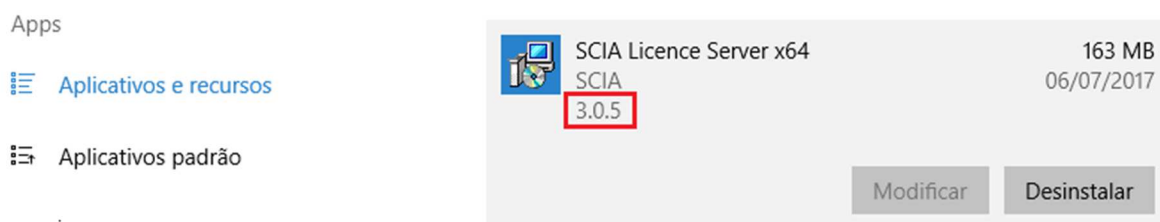
2.1 Removendo serviços antigos de proteção

Se você utilizou o SCIA Engineer no passado, então é necessário **remover as proteções FlexNET anteriores** do computador, antes de continuar com a instalação!

Atenção

Antes de remover a versão antiga do FlexNET, o arquivo de licença deve estar desativado no SCIA Activation Manager, através do botão Retornar Licença.

Este procedimento é necessário porque o **SCIA Engineer 17** necessita que o SCIA License server seja da versão 3.0.2 ou superior. Siga até o painel de software (no Painel de Controle), e procure na lista pelo “SCIA Licence Server”. Se ele estiver na lista, verifique a versão. Se for inferior a 3.0.2, o remova, pois uma nova versão será instalada durante a instalação do SCIA Engineer 17.



2.2 Instalação do SCIA Engineer

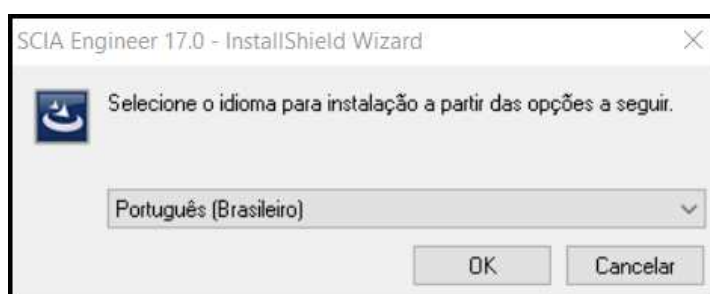
1. Você pode iniciar a instalação utilizando o web setup de nosso site:

Vá para nossa página de download:

<http://www.scia.net/en/scia-engineer-setup>

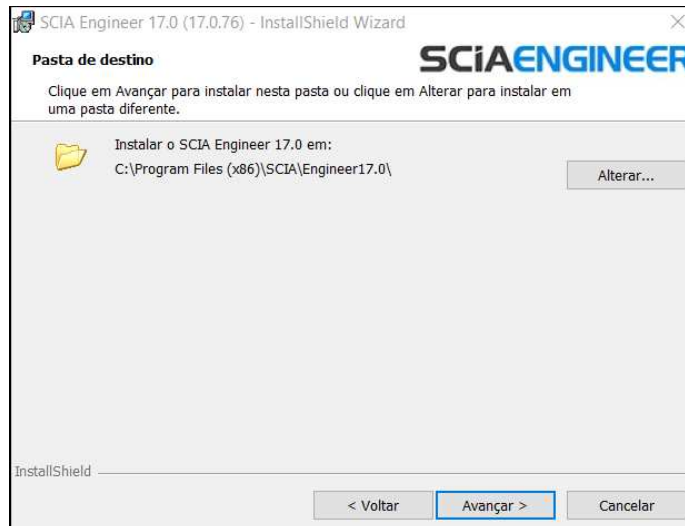
E execute o web setup.

2. Na caixa de diálogo que aparecerá, selecione o idioma para a instalação:



O idioma escolhido para a instalação é também o **idioma padrão** que será usado para os **arquivos de ajuda** do SCIA Engineer.

3. A tela de bem-vindo da instalação aparecerá. Clique em **[Avançar]** para continuar.
4. Na caixa de diálogo de **Informações do cliente**, o nome do usuário e da empresa podem ser inseridos. O nome da empresa aparecerá automaticamente nos documentos do SCIA Engineer. Clique em **[Avançar]** para continuar.
5. Na caixa de diálogo **Pasta de destino**, a pasta onde os arquivos serão instalados pode ser especificada. Por padrão, a pasta de destino é criada nos Arquivos de programa. Recomenda-se utilizar esta pasta padrão.



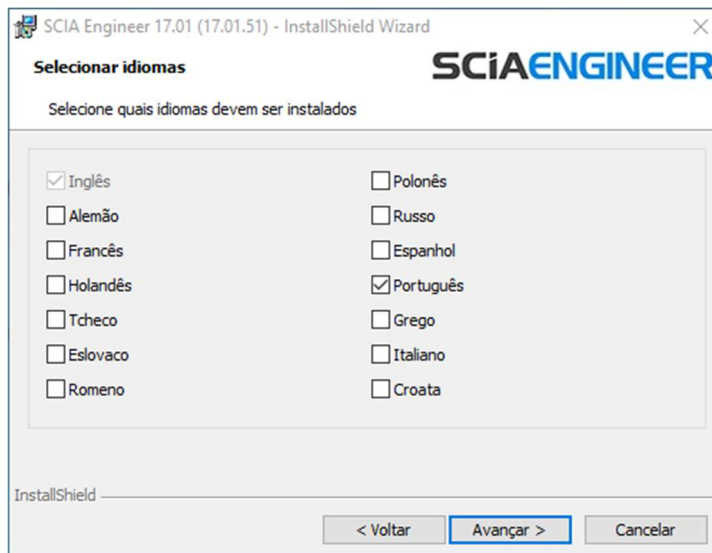
Clique em **[Avançar]** para continuar.

6. Na caixa de diálogo **Tipo de instalação** a configuração desejada pode ser escolhida. Clique em **[Avançar]** para continuar. Nós recomendamos escolher **Personalizada** aqui, desta maneira, você pode verificar as extensões e idiomas que serão ou não instalados por padrão. Certifique-se que **TODAS** as extensões e idiomas necessários serão instalados. Se você tem dúvida sobre certo componente, é melhor instalá-lo de qualquer maneira.

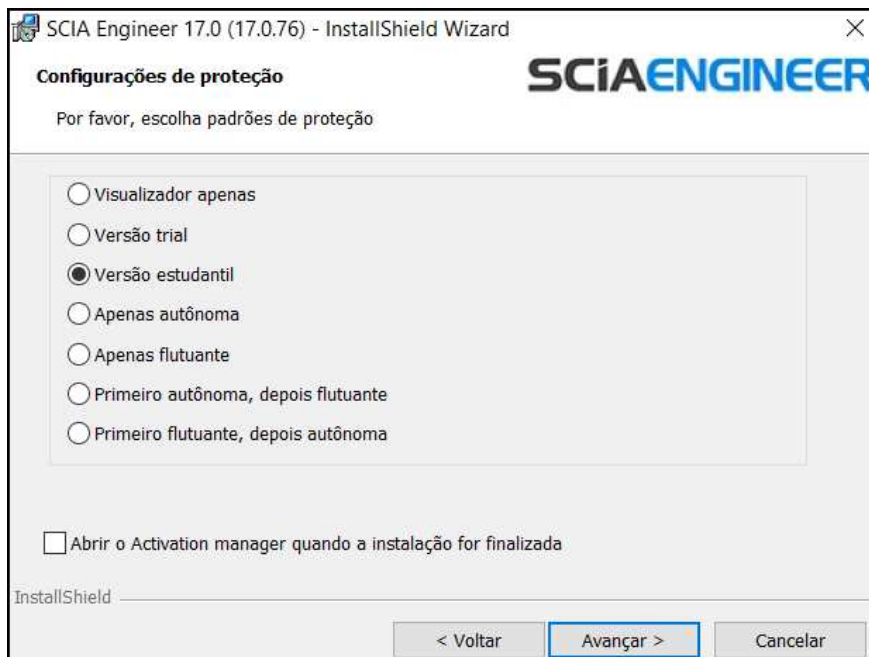
Nota

Se você deseja instalar um Plug-in do SCIA Engineer, deve selecioná-lo pela Instalação Personalizada.

7. Selecione o idioma que deve ser instalado (idiomas adicionais só podem ser utilizados se a licença tiver o módulo para isso)



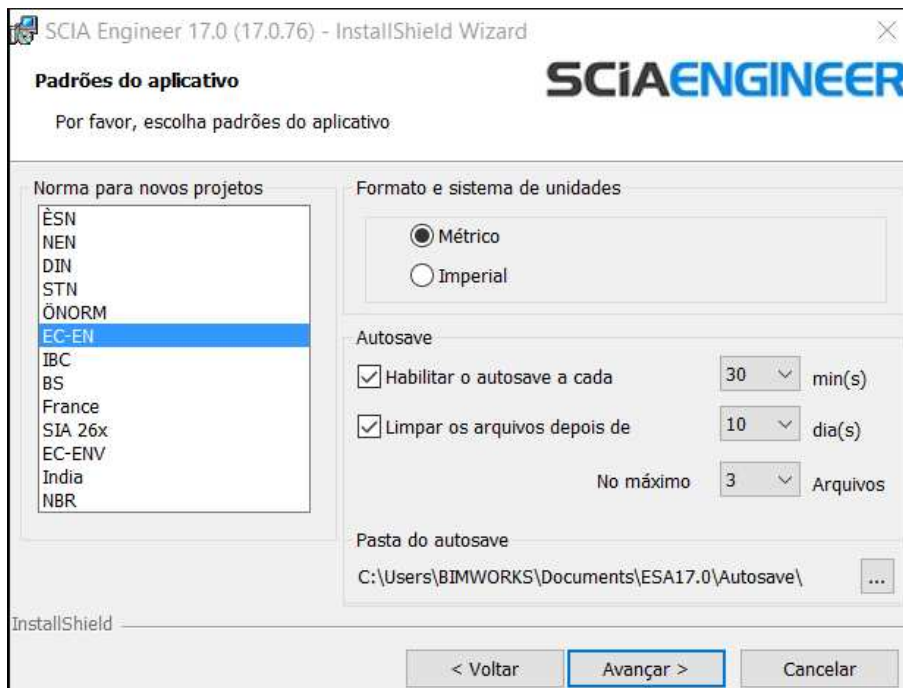
8. Na caixa de diálogo **Configurações de Proteção** os valores padrões para as configurações de proteção podem ser definidos.



Ative **Versão estudantil**.

Clique em **[Avançar]** para continuar.

9. Na caixa de diálogo **Padrões do aplicativo**, a norma padrão pode ser definida.



O critério do **autosave** pode ser definido e, adicionalmente, a localização da pasta do autosave pode ser modificada.

Escolha a configuração padrão de norma e o sistema de unidades. Clique em **[Avançar]** para continuar.

10. A próxima caixa de diálogo permite a seleção dos atalhos necessários.
11. A última janela apresenta uma visão geral das configurações selecionadas. Clique em **[Instalar]** para iniciar o processo de instalação.
12. Depois da instalação, a mensagem de que o SCIA Engineer foi instalado com sucesso será exibida. Clique em **[Concluir]** para encerrar o processo de instalação.

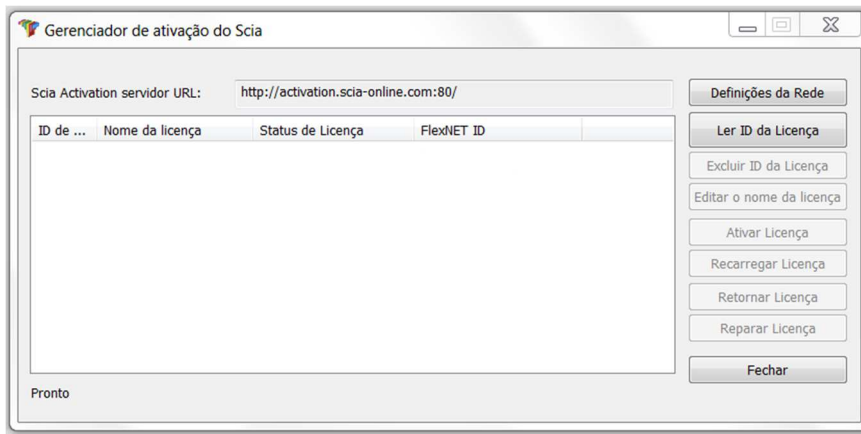
2.3 Ativação da proteção FlexNET Network Student

1. Execute o **SCIA Activation Manager**
(C:\Arquivos de programa (x86)\Common Files\SCIA\LicenceServer\ActivationUtility\ActivationUtility.exe)

Um atalho para este aplicativo pode ser encontrado na sua área de trabalho como **Activation Manager**

Nota

Se não encontrar o Activation Manager como indicado acima, você pode baixá-lo pelo nosso site: <http://scia.net/en/support/downloads/latest-version-flexnet>



Clique em **[Ler ID da Licença]**

→ Se você está utilizando configurações de proxy, altere as **Definições de Rede**

O Lock ID está armazenado em um arquivo SCIAxxxxxx.lid, onde x representa o número de seu arquivo. O arquivo será enviado em anexo por e-mail.

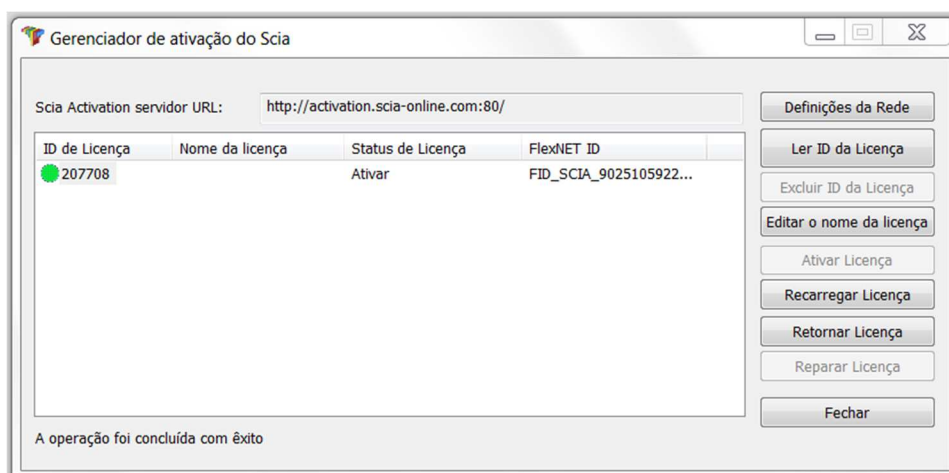
Selecione o seu arquivo lid e clique em **[Abrir]**

2. O número de seu arquivo de licença aparecerá na janela do utilitário de ativação FlexNET.



Selecione o número e clique em **[Ativar licença]**

3. O círculo na frente do número de licença ficará verde e o arquivo de licença estará ativado.



Clique em **[Fechar]**

 **Nota**

Quando quiser utilizar o arquivo de licença em outro computador é necessário desativar o arquivo de licença no computador anterior.

Usando o Windows Explorer, siga para a pasta

**C:\Arquivos de programa (x86)\Common Files\SCIA\LicenceServer\ ActivationUtility\
ActivationUtility.exe**

Execute o arquivo ActivationUtility.exe

Selecione o número de seu arquivo de licença e clique em [Retornar Licença]

Clique em [Fechar]

4. Agora, espere 10 minutos para a licença ser carregada pelo serviço (ou você pode reiniciar o computador).
5. Agora você está pronto, inicie a instalação do SCIA Engineer.

3. Desinstalando o SCIA Engineer

3.1 Desinstalando com Adicionar/Remover programas

O SCIA Engineer pode ser desinstalado como qualquer outro software baseado no Windows:

1. Vá para **Adicionar ou Remover Programas** através do **Iniciar > Configurações > Pannel de Controle > Programas e Recursos**.
2. Uma lista dos softwares instalados irá aparecer. Selecione o SCIA Engineer e clique em **[Desinstalar/Alterar]**
3. Na caixa de diálogo que será exibida, escolha a opção **Remover**.



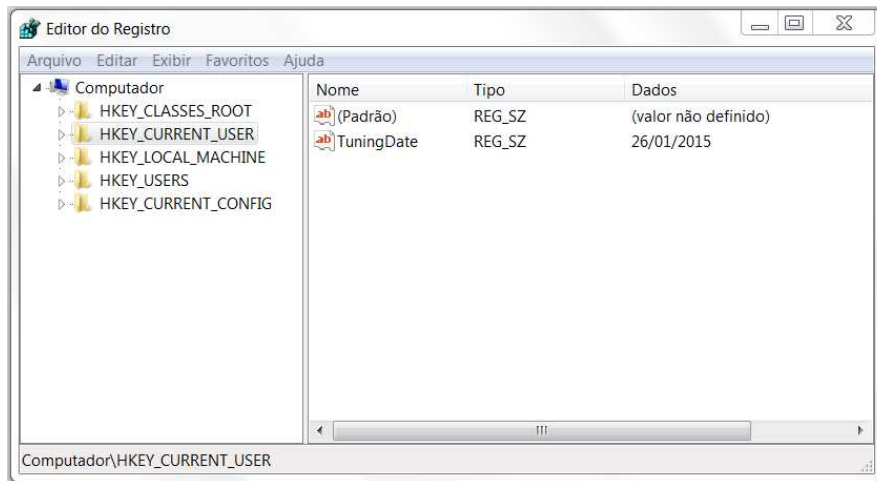
4. Clique em **[Avançar]** para iniciar o procedimento de desinstalação.

Depois de concluir a desinstalação, algumas definições permanecem no Registro do Windows. Esses traços podem ser apagados manualmente. Essas entradas devem ser excluídas quando ocorrem problemas com uma nova instalação.

1. Abra a caixa de diálogo **Executar** através do **Iniciar > Executar**
2. Digite **regedit** e clique em **[OK]**

Observe que para esta etapa é necessário que o usuário tenha direitos de administrador!

3. O Editor do Registro será exibido.



4. Vá para as seguintes chaves e as exclua utilizando o botão **Delete**.

HKEY_CURRENT_USER\Software\SCIA\ESA*
 HKEY_LOCAL_MACHINE\Software\SCIA\ESA*
 Onde * representa o número da versão.

5. Feche o **Editor do Registro** através de **Arquivo > Sair**

Depois de concluir a desinstalação, algumas pastas permanecem em seu hard disk e podem ser excluídos manualmente:

Computador 32 bits: C:\Arquivos de Programas\SCIA\Engineer**

Computador 64 bits: C:\ Arquivos de Programas (x86)\SCIA\Engineer**

As seguintes pastas também permanecem em seu hard disk e podem ser excluídas:

Windows 7/8/10: C:\Usuários\#User#\Esa**

C:\ Usuários \#User#\Documentos\Esa**

Onde ** representa o número da versão

Atenção

Essas pastas podem ser excluídas utilizando o Windows Explorer. Por favor, observe que a primeira pasta pode conter projetos, portanto, o usuário deve ter absoluta certeza que deseja excluir essas pastas.

3.2 Desinstalando sem Adicionar/Remover programas

Algumas vezes, o SCIA Engineer não pode ser desinstalado utilizando o “Adicionar/Remover Programas” do Windows. Algumas vezes, mensagens de erro são exibidas ou o SCIA Engineer não está na lista do Adicionar/Remover Programas. Desta maneira, não é possível desinstalar o software.

Este problema pode ocorrer com qualquer programa baseado no Windows.

Para desinstalar o SCIA Engineer, facilmente, use o seguinte procedimento:

Vá em 'Iniciar' -> 'Executar'

Na caixa de diálogo que será exibida, digite o seguinte comando:

msiexec/x {A39DB31A-4752-4611-A2F9-299324BED8EF}

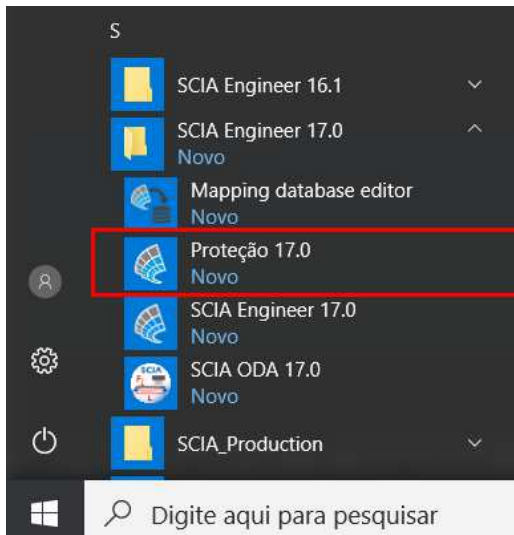
Deste modo, os mesmos procedimentos do Adicionar/Remover Programas serão executados.

4. Solucionar Problemas

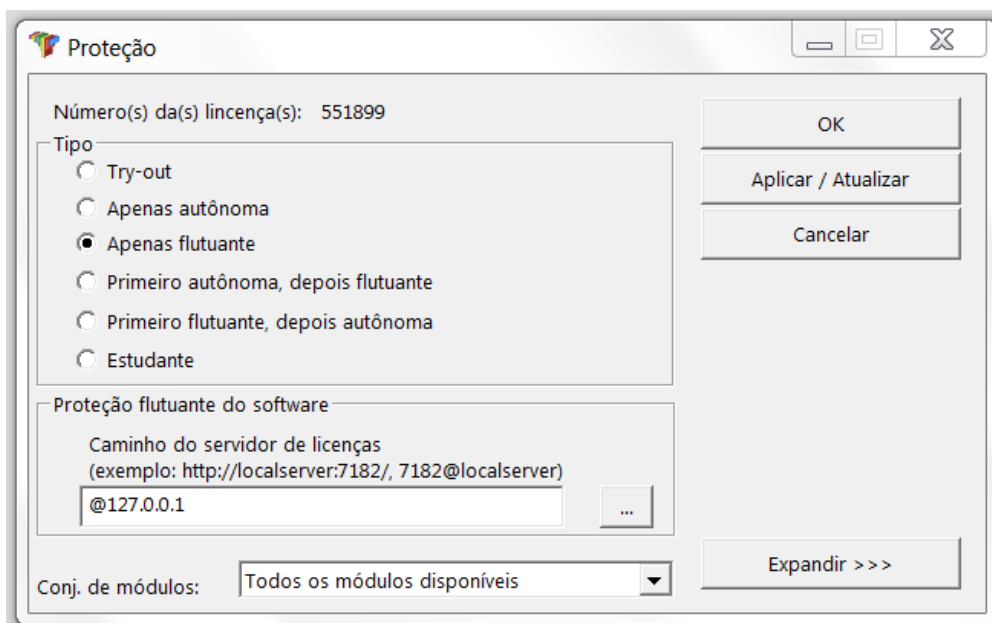
Uma lista completa do FAQ (Frequent Asked Questions) pode ser encontrada em nosso website: scia.net/en/support/faq

4.1 A mensagem: 'licença não foi encontrada' aparece

Siga para "Iniciar -> Todos os Programas -> SCIA Engineer 17 -> Proteção"

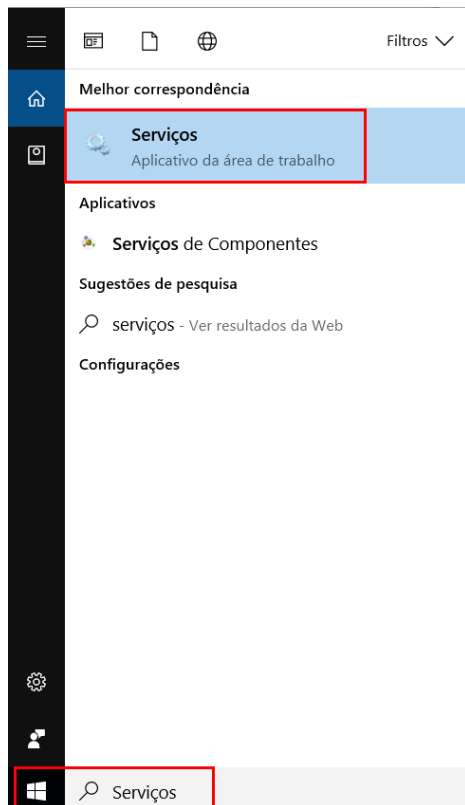


Altere a opção "Tipo" para "Apenas flutuante" e o endereço para: @127.0.0.1 como exibido abaixo:



Clique em **OK**.

Se o SCIA Engineer ainda não funcionar depois dessa operação, por favor, siga até os serviços do Windows. Você pode fazer isto digitando "Serviços" no menu iniciar do Windows:

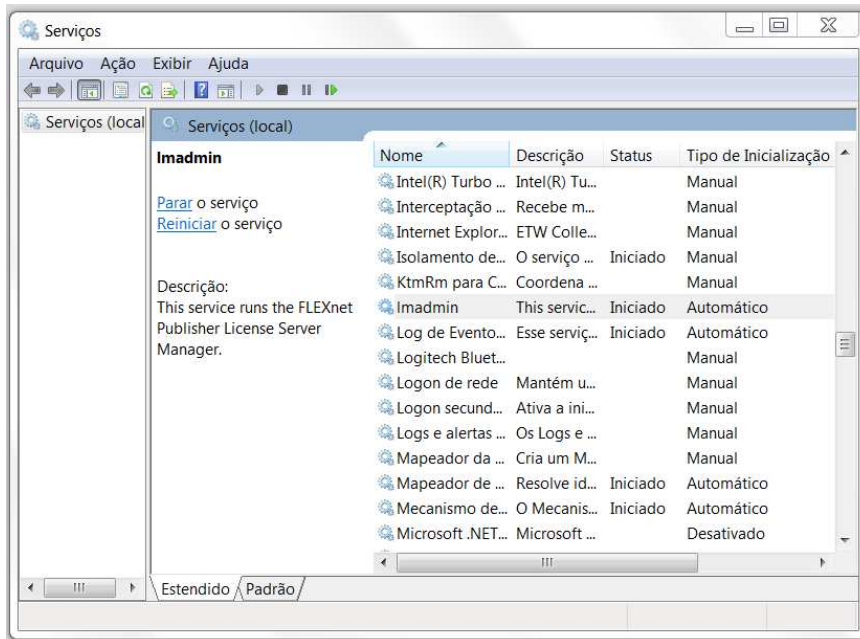


Uma lista dos serviços será exibida. Procure pelo serviço "ladmin". Em seguida, pare este serviço e depois o reinicie.

Depois o SCIA Engineer 17 deve iniciar normalmente. Se o problema persistir depois de reiniciar o computador, verifique o próximo item "ladmin não inicia automaticamente".

4.2 Lmadmin não inicia automaticamente

Quando reiniciar o servidor, o serviço lmadmin deve se iniciar automaticamente.

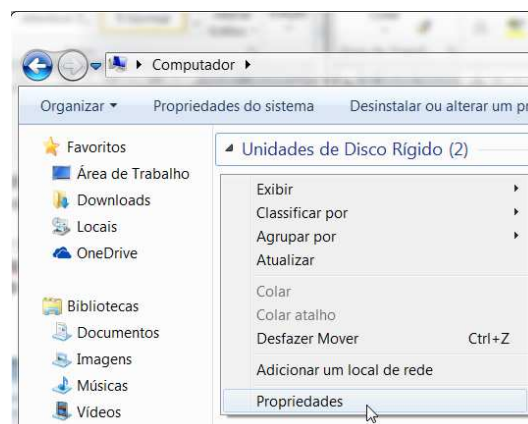


Se o serviço não se iniciar automaticamente, por favor, adicione um atalho para o lmadmin.exe (C:\Arquivos de programa (x86)\Common Files\SCIA\LicenceServer\FlexnetServer) no menu iniciar do Windows.

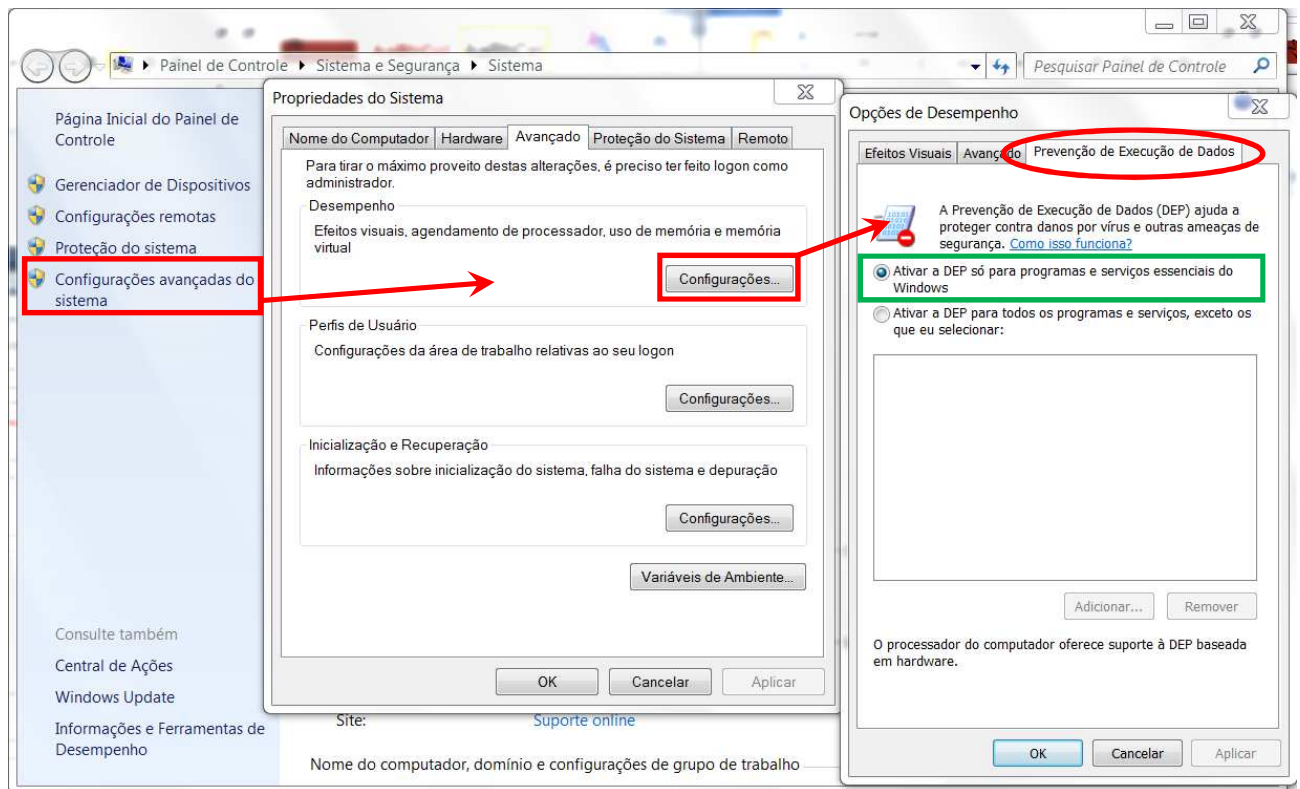
Em alguns casos, o lmadmin.exe pode ser bloqueado por causa de outros programas. A chave para este tipo de situação é encontrar o que está bloqueando.

Um exemplo disso ocorre com alguns sistemas operacionais Windows Server. Estes sistemas operacionais, algumas vezes, possuem a 'Prevenção de Execução de Dados' ativada por padrão para quase todos os programas. Você pode acessá-la e alterá-la da seguinte maneira:

Clique com o botão direito no drive C: para acessar as propriedades do computador

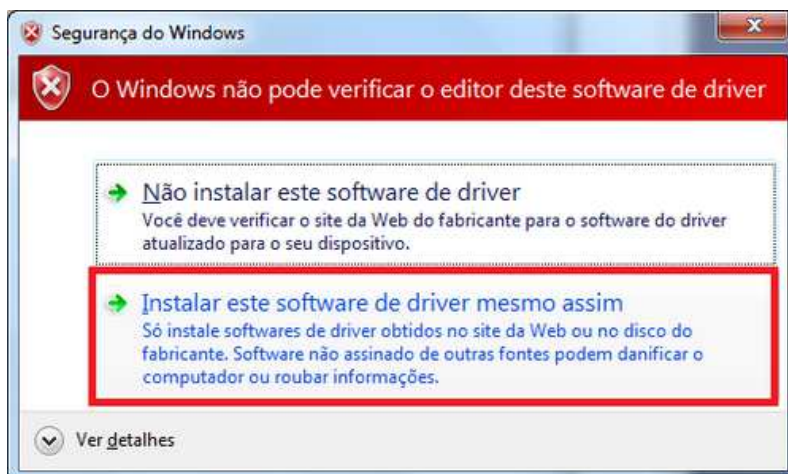


Depois, você pode configurar a prevenção de execução de dados pelos os seguintes passos indicados na próxima imagem:



4.3 Controle de Acesso do Usuário

Se o UAC (User Access Control) está ativo, a seguinte mensagem aparecerá no final da instalação:



Escolha “Instalar este software de drive mesmo assim” para finalizar a instalação.

Nota

Para utilizar o SCIA Engineer, acessos padrões para os usuários são suficientes, ou seja, direitos de administrador não são necessários.

Entretanto, o usuário deve ter as permissões de ler/escrever nas pastas de usuário do SCIA Engineer:

Windows 7/8/10: C:\Usuários\#USER#\ESA**

Onde ** representa o número da versão e #USER# representa o nome de login do usuário