

Manuel Installation Indépendante

Contacts	3
1. Introduction	5
1.1 Bienvenue	5
1.2 Configuration requise	5
Configuration requise	5
Logiciel	6
2. Installation locale	7
2.1 Installation de SCIA Engineer	7
2.2 Démarrer SCIA Engineer	9
SCIA Engineer va démarrer	9
SCIA Engineer ne démarre pas automatiquement	9
Mise à jour	10
2.3 Mise à jour de la clé de protection	10
2.4 Utilisation simultanée de plusieurs clés de protection	11
3. Désinstaller de SCIA Engineer	12
3.1 Désinstaller à partir du panneau de configuration de Windows	12
3.2 Désinstaller sans Ajout/Suppression de Programmes	13
4. Solutions aux problèmes	14
4.1 Le module de Langue n'a pas été trouvé	14
4.2 L'import du fichier de licence n'est pas possible	14
4.3 Contrôle d'Accès Utilisateur	16

Contacts

<p><i>Siège en Belgique</i></p> <p>SCIA nv Industrieweg 1007 B-3540 Herk-de-Stad Tel: +32 13 55 17 75 E-mail: info@scia.net</p> <p>Support Phone CAE (SCIA Engineer) Tel: +32 13 55 09 90</p> <p>CAD (Allplan) Tel: +32 13 55 09 80</p> <p>Support E-mail: support@scia.net</p>	<p><i>Pays-Bas</i></p> <p>SCIA Nederland B.V. Wassenaarweg 40 NL-6843 NW ARNHEM Tel.:+31 26 320 12 30 Fax.: +31 26 320 12 39 E-mail: info@scia.net</p>
<p><i>Brazil</i></p> <p>SCIA do Brasil Software Ltda Rua Dr. Luiz Migliano, 1986 - sala 702 , CEP SP 05711-001 São Paulo Tel.: +55 11 4314-5880 E-mail: brasil@scia.net</p>	<p><i>USA</i></p> <p>SCIA North America 7150 Riverwood Drive 21046 Columbia, MD Tel.: +1 443-542-0638 Fax.:+1 410-290-8050 E-mail: usa@scia.net</p>
<p><i>France</i></p> <p>SCIA France sarl Centre d'Affaires 29, Grand' Rue FR-59100 Roubaix Tel.: +33 3.28.33.28.67 Fax: +33 3.28.33.28.69 E-mail: france@scia.net</p> <p>Agence commerciale 8, Place des vins de france FR-75012 Paris Tel.: +33 3.28.33.28.67 Fax: +33 3.28.33.28.69 E-mail: france@scia.net</p>	<p><i>Suisse</i></p> <p>SCIA Swiss Office Dürenbergstrasse 24 CH-3212 Gurmels Tel.: +41 26 341 74 11 Fax: +41 26 341 74 13 E-mail: info@scia.ch</p>
<p><i>République Tchèque</i></p> <p>SCIA CZ s.r.o. Praha Evropská 2591/33d 160 00 Praha 6 Tel.: +420 226 205 600 Fax: +420 226 201 673</p>	<p><i>Slovaquie</i></p> <p>SCIA SK s.r.o. Murgašova 1298/16 SK-010 01 Žilina Tel.: +421 415 003 070 Fax: +421 415 003 072</p>

<p>E-mail: info.praha@scia.cz</p> <p>SCIA CZ s.r.o. Brno Slavickova 827/1a 638 00 Brno Tel.: +420 530 501 570 Fax: +420 226 201 673 E-mail: info.brno@scia.cz</p>	<p>E-mail: info@scia.sk</p>
<p>Autriche</p> <p>SCIA Datenservice Ges.m.b.H. Dresdnerstrasse 68/2/6/9 A-1200 WIEN Tel.: +43 1 7433232-11 Fax: +43 1 7433232-20 E-mail: info@scia.at</p> <p>Support Tel.: +43 1 7433232-12 E-mail: support@scia.net</p>	<p>Allemagne</p> <p>SCIA Software GmbH Technologie Zentrum Dortmund, Emil-Figge-Strasse 76-80 D-44227 Dortmund Tel.: +49 231/9742586 Fax: +49 231/9742587 E-mail: info@scia.de</p>

Les informations fournies dans le présent document sont sujettes à modification sans préavis. Ce document ne peut être reproduit, stocké dans une base de données, conservé dans un système d'extraction de données ou publié, en partie ou en totalité, sous quelque forme ou de quelque manière que ce soit, à savoir électronique ou mécanique, par impression, par photocopie, sur microfilm ou par tout autre moyen et ce, sans l'accord écrit préalable de l'éditeur. SCIA ne pourra être tenu pour responsable des dommages directs ou indirects résultant d'imperfections dans la documentation et/ou le logiciel.

© Copyright 2018 SCIA nv. Tous droits réservés.

Document créé le 06 / 05 / 2018

SCIA Engineer 18.0

1. Introduction

1.1 Bienvenue



Bienvenue dans le Guide d'installation de SCIA Engineer. SCIA Engineer est un logiciel de calcul fonctionnant sous Windows 7 & Windows 8. Il offre un large éventail d'applications qui vont de la conception de petits portiques jusqu'au calcul complet de structures complexes en acier, béton, bois, etc.

Le logiciel effectue les calculs des portiques 2D/3D, y compris le contrôle des profils et des assemblages pour les structures en acier. Outre les portiques, il permet également de dimensionner les dalles et comprend des calculs béton avancés.

Ce guide décrit les procédures à suivre pour installer correctement l'application avec une protection indépendante en local.

Le guide se termine par une explication de la procédure de désinstallation dans le chapitre 3 et un guide pour résoudre les problèmes les plus souvent rencontrés dans le chapitre "4. Solutions aux problèmes" Page 14.

1.2 Configuration requise

Pour pouvoir installer SCIA Engineer, votre système doit présenter la configuration suivante :

Configuration requise

Processeur	Minimum: Intel Core i5 ou AMD équivalent Conseillé : Intel Core-i7 ou AMD équivalent
RAM	Minimum: 8 GB (Advised: 32 GB)
Carte graphique	256 MB, supportant l'OpenGL
Espace disque	5GB
Résolution d'écran minimale	1280 x 800

Logiciel

Windows OS supporté	Windows 2008 server 64 bit Windows 2012 server 64 bit Windows 7 32/64 bit Windows 8.1 32/64 bit Windows 10 32/64 bit
Lien API avec Revit (http://www.scia.net/revit)	Scia Engineer 18 est compatible avec: Revit 2016, Revit 2017, Revit 2018
Lien API avec Tekla	Scia Engineer 18 est compatible avec: 32/64 bit versions of Tekla Structures 2016, Tekla Structures 2016i, Tekla Structures 2017, Tekla Structures 21.0, Tekla Structures 21.1
Etabs	Scia Engineer 18 est compatible avec: Etabs 9.2
IFC	Scia Engineer 18 est compatible avec: IFC version 2x3
SDNF	Scia Engineer 18 est compatible avec: SDNF version 2.0 SDNF version 3.0

2. Installation locale

2.1 Installation de SCIA Engineer

1. Vous pouvez démarrer l'installation en utilisant le web setup de notre site internet :

Allez sur la page de téléchargement :

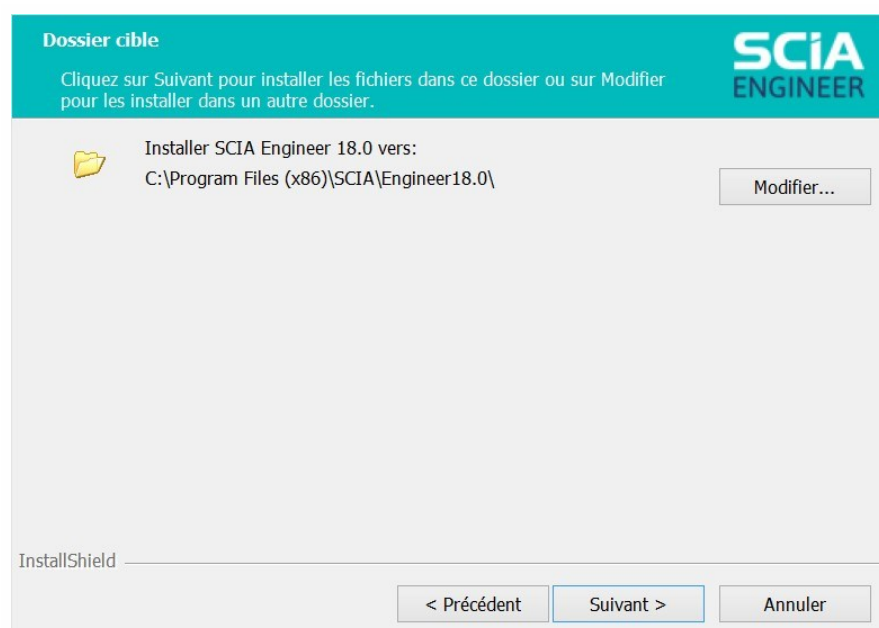
<http://www.scia.net/fr/scia-engineer-setup>

Et exécutez le web setup.

2. Dans la boîte de dialogue qui apparaît, sélectionnez la langue pour l'installation.

La langue choisie pour l'installation sera également la langue par défaut des fichiers d'aide de SCIA Engineer.

3. L'écran de bienvenue apparaît. Cliquez sur [Suivant] pour continuer.
4. Dans la fenêtre programme d'amélioration du produit, le client peut choisir s'il souhaite partager anonymement des données d'utilisation. Aucune donnée personnelle n'est collectée. Vous trouverez plus d'informations ici: <https://www.scia.net/en/support/faq/installation/scia-engineer-product-improvement-programm>
5. Dans la fenêtre Choisissez l'emplacement cible, indiquez le dossier d'installation des fichiers. Par défaut, le dossier cible est créé dans Program Files. Il est recommandé de conserver ce dossier par défaut.



Cliquez sur [Suivant] pour continuer.

6. Dans le dialogue Type d'installation, choisissez un type d'installation puis cliquez sur [Suivant] pour continuer. Nous conseillons de choisir Personnalisée pour que vous puissiez vérifier les modules et langues qui seront installés par défaut. Veillez à ce que TOUS les modules requis et langues soient installés. Si vous avez un doute à propos d'un des modules alors il est préférable de l'installer quand même.

Si vous choisissez une installation par défaut, les modules de langues ne seront PAS TOUS installés. Seules l'anglais et la langue sélectionnée pour l'installation seront installés. Si vous souhaitez installer d'autres langues, vous devez choisir une installation personnalisée.

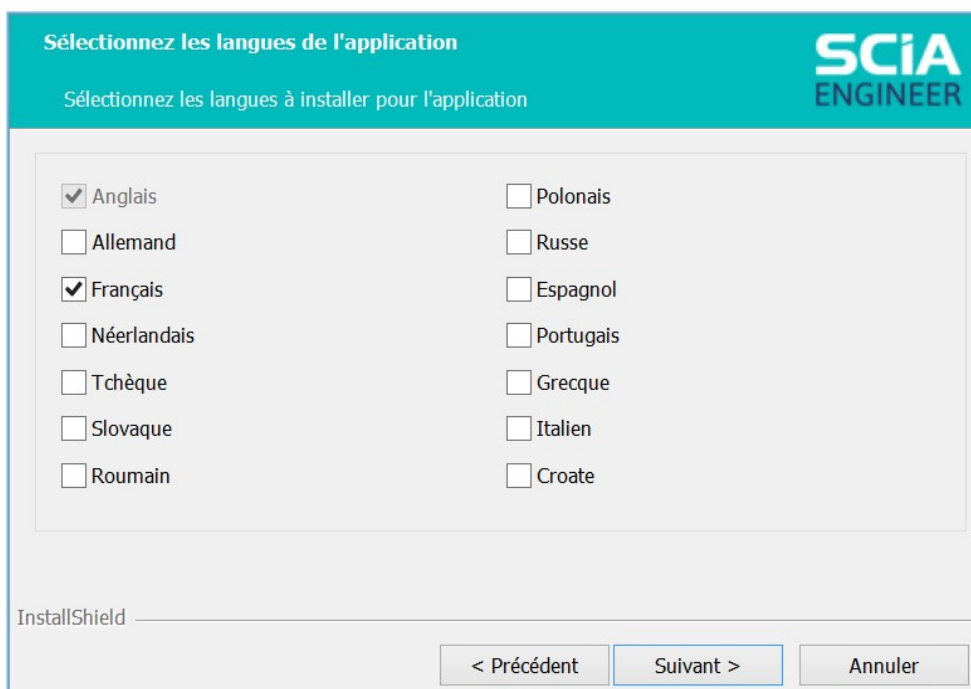
Pour pouvoir utiliser une autre langue pour l'environnement de travail de SCIA Engineer, deux conditions doivent être remplies :

La langue souhaitée doit être installée

Le module de langue nécessaire (licence) doit être activé sur la clef de protection ou sur le serveur de licences

Pour installer un des Plug-ins de SCIA Engineer, vous devez le sélectionner dans l'installation personnalisée (Tekla Structures, Revit Structure, etc.)

7. Sélectionner les langues qui doivent être installées (les langues supplémentaires peuvent uniquement être utilisées si vous avez les modules de langues correspondant dans votre licence).



8. Sous Configuration de protection par défaut, vous pouvez définir le type de protection par défaut.

- Activez Indépendante uniquement.
- Activez l'option activer licence lorsque l'installation est terminée. Avec cette option, le fichier de licence sera mis à jour automatiquement si la clé est attachée à l'ordinateur.
- Si votre clé n'est pas attachée à l'ordinateur, installez simplement le programme et désactivez l'option activer licence lorsque l'installation est terminée.

Cliquez sur [Suivant] pour continuer.

Si vous utilisez une clé matérielle et une licence réseau FlexNET, vous pouvez activer l'option « Indépendante, puis flottante » ou « Flottante, puis indépendante ».

9. La fenêtre suivante permet de sélectionner les icônes qui apparaîtront sur le bureau

10. La dernière boîte de dialogue affiche un aperçu des paramètres sélectionnés. Cliquez sur [Installer] pour démarrer l'installation.

11. A la fin de la procédure, un message vous informe que l'installation de SCIA Engineer a été effectuée avec succès. Cliquez sur [Terminer] pour achever la procédure d'installation.

2.2 Démarrer SCIA Engineer

Double cliquez sur l'icône SCIA Engineer 18 pour démarrer le programme.

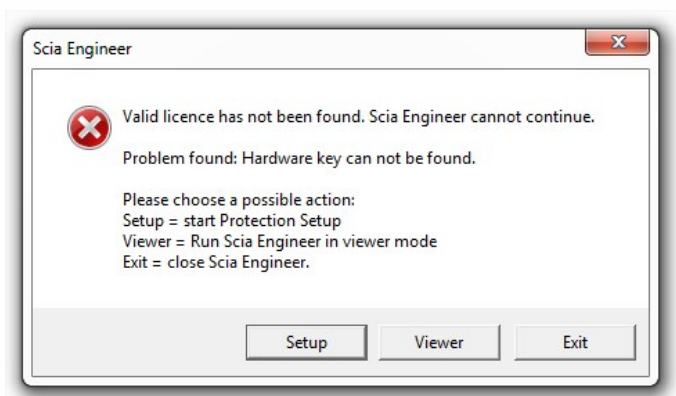


SCIA Engineer va démarrer

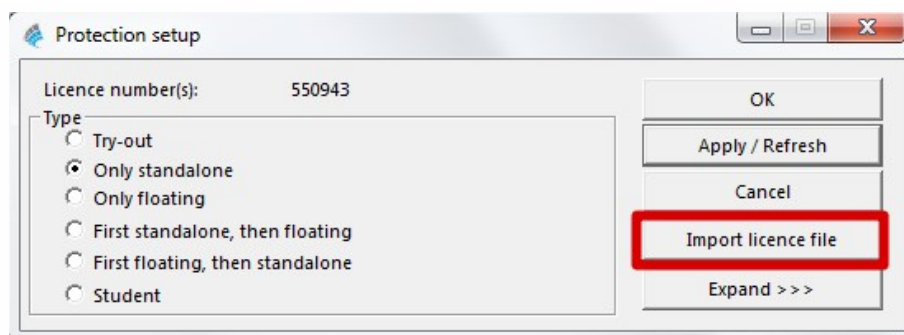
Si la protection a déjà été mise à jour, SCIA Engineer démarre : l'installation est terminée.

SCIA Engineer ne démarre pas automatiquement

Si SCIA Engineer ne démarre pas immédiatement, la fenêtre ci-dessous va apparaître. Suivez les étapes suivantes pour mettre à jour la protection :

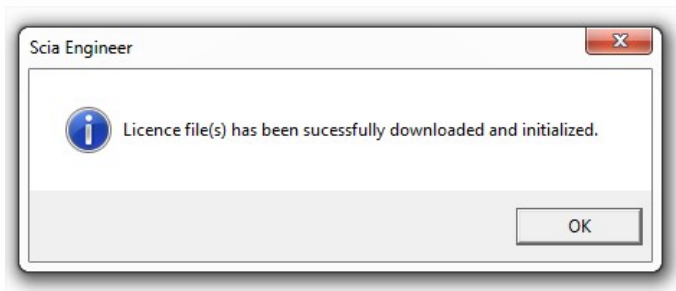


1. SCIA Engineer ne peut pas démarrer sans une protection correcte. Cliquez sur [Configuration] pour exécuter le programme de configuration de la protection.
2. La boîte de dialogue Configuration de la Protection s'affiche



Activez l'option Indépendante uniquement et cliquez sur Import fichier de licence.

Le fichier de licence sera automatiquement téléchargé à partir du serveur de Protection Scia et le message suivant va apparaître :



Cliquez sur [OK] encore une fois et fermez ce message (si un autre message apparaît, reportez vous au chapitre "4.2 L'import du fichier de licence n'est pas possible" Page 14 pour plus d'informations).

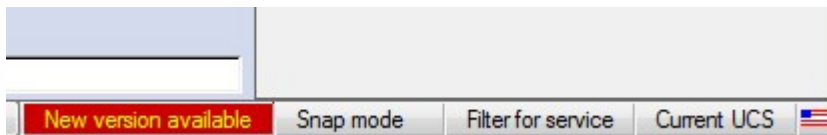
1. Une fois le fichier de licence importé, l'utilisateur peut voir la liste des modules à disposition en cliquant sur [Développer >>>].
2. Cliquez à nouveau sur [OK] pour fermer la boîte de dialogue Configuration de la Protection.
3. Normalement, SCIA Engineer 18 démarre automatiquement. Si le programme ne démarre pas, double-cliquez sur le raccourci SCIA Engineer 18 pour démarrer le programme.



4. Une fois la protection mise à jour, SCIA Engineer démarre : l'installation est terminée.

Mise à jour

Lorsqu'une mise à jour est disponible, vous pouvez voir une notification dans le coin en bas à droite de SCIA Engineer :



Lorsque vous cliquez sur Nouvelle version disponible vous pouvez choisir "Installer la mise à jour" et celle-ci sera installée automatiquement.

Il est également possible de vérifier si une mise à jour est disponible en utilisant Aide -> Vérifier les mises à jour dans SCIA Engineer.

Il est possible de désactiver cette option dans le registre sur l'ordinateur client : HKEY_CURRENT_USER\Software\SCIA\Esa\xx.x\Admin\Settings\EnableUpdateMenu

- Mettre la valeur à: 0

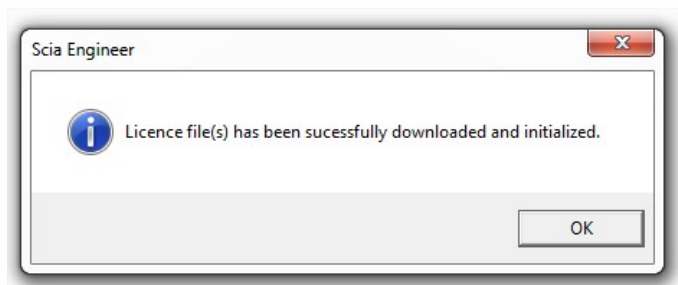
2.3 Mise à jour de la clé de protection

Une mise à jour de la protection individuelle consiste à remplacer le fichier de licence. Cette mise à jour est nécessaire

- a. si une nouvelle version/patch de SCIA Engineer est installée
- b. si le nombre de licences pour certains modules a changé
- c. si de nouveaux modules ont été acquis

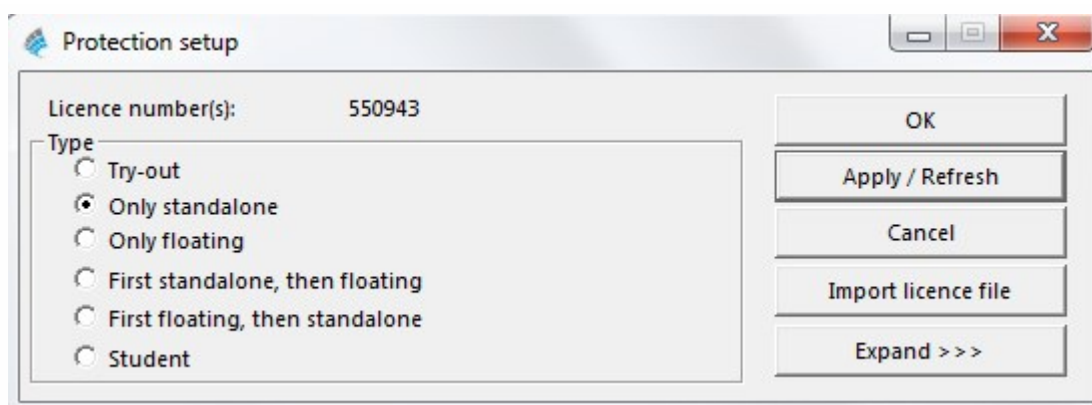
Pour mettre à jour le fichier de licence :

1. Ouvrez la configuration de la protection (dans Windows sous « Démarrer > Tous les programmes > SCIA Engineer 18 > Configuration de la protection »)
2. Cliquez sur [Import fichier licence] dans la boîte de dialogue de la configuration de la protection
3. Le message suivant apparaît si la mise à jour a été effectuée :



2.4 Utilisation simultanée de plusieurs clés de protection

Il est possible d'utiliser simultanément autant de clés de protection que l'ordinateur le permet. Les identifiants de toutes les clés connectées sont affichés dans la configuration de la protection :



Dans la liste des modules commerciaux disponibles (cliquez sur [Développer >>>]) tous les modules présents dans les fichiers LIC correspondant aux clés branchées sont affichés. L'ensemble de ces modules peut être utilisé dans SCIA Engineer.

[Import fichier licence] peut être utilisé avec plusieurs clés de protection connectées. Il est possible d'utiliser plusieurs clés avec des limites de temps différentes. Dans le cas où un module serait présent dans plusieurs fichiers de licence, celui possédant la plus longue durée de validité est pris en compte.

3. Désinstaller de SCIA Engineer

3.1 Désinstaller à partir du panneau de configuration de Windows

Scia Engineer peut être désinstallé comme toute autre application logicielle s'exécutant sous Windows :

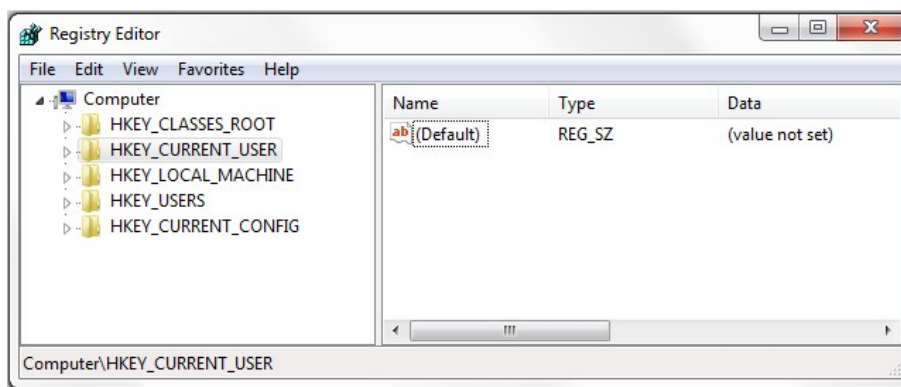
1. Accédez à Ajout/Suppression de programmes via Démarrer > Panneau de configuration > Ajout/Suppression de programmes.
2. La liste des logiciels installés apparaît. Sélectionnez Scia Engineer et cliquez sur Modifier/Supprimer.
3. Dans la boîte de dialogue qui s'affiche, choisissez l'option Supprimer.
4. Cliquez sur [Suivant] pour lancer la procédure de désinstallation.

Après la désinstallation, certains paramètres se trouvent encore dans la Base de registre de Windows. Ces traces peuvent être effacées manuellement. Il faudra peut-être supprimer ces entrées si vous rencontrez des problèmes lors d'une nouvelle installation.

5. Ouvrez la boîte de dialogue Exécuter via Démarrer > Exécuter.
6. Tapez regedit et cliquez sur OK

Notez que pour réaliser cette tâche, il vous faut disposer des droits d'utilisateur avec privilèges (Power User).

7. L'Éditeur de Base de registre apparaît.



8. Accédez aux clés de Registre suivantes et supprimez-les à l'aide du bouton Supprimer.

HKEY_CURRENT_USER\Software\SCIA\ESA*

HKEY_LOCAL_MACHINE\Software\SCIA\ESA*

Où * représente le numéro de version.

9. Fermez l'Éditeur de Base de registre via Fichier > Quitter.

Après la désinstallation, deux dossiers se trouvent encore sur votre disque dur et peuvent être supprimés manuellement :

Ordinateurs 32 bits	C:\Program Files\SCIA\Esa**

Ordinateurs 64 bits	C:\Program Files (x86)\SCIA\Engineer**

Les dossiers suivants se trouvent également sur votre disque dur et peuvent être supprimés manuellement :

Windows 7/8/10	C:\USERS#\UTILISATEUR#\Esa**

	C:\USERS#\UTILISATEUR#\Documents\Esa**

Où ** représente le numéro de version.



Ces dossiers peuvent être supprimés à l'aide de l'Explorateur Windows. Notez que le premier dossier peut contenir des projets ; soyez donc prudent avant de le supprimer.

3.2 Désinstaller sans Ajout/Suppression de Programmes

Il arrive parfois que Scia Engineer ne puisse pas être désinstallé à partir de « Ajout/suppression de programme » dans le panneau de configuration de Windows. Une erreur peut se produire ou Scia Engineer ne figure pas dans la liste des logiciels installés. Dans ce cas, il n'est pas possible de désinstaller Scia Engineer par ce biais.

Ce type de problème est inhérent à Windows et peut se produire avec n'importe quel logiciel.

Pour désinstaller facilement Scia Engineer, suivez la procédure ci-dessous :

Allez sous « Démarrer > Exécuter »

Dans la boîte de dialogue qui apparaît, tapez la commande suivante :

```
msiexec /x {A39DB31A-4752-4611-A2F9-299324BED8EF}
```

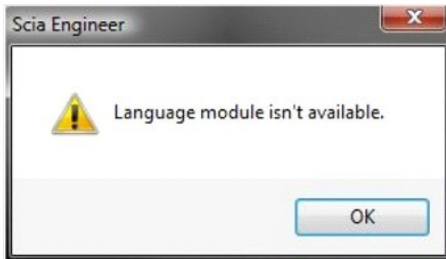
Cela va exécuter la même procédure que celle utilisée via Ajout/Suppression de programmes.

4. Solutions aux problèmes

Une liste complète de Questions Fréquemment Posées peut être retrouvée sur notre site internet: <http://scia.net/fr/support/faq>

4.1 Le module de Langue n'a pas été trouvé

Lorsque vous démarrez Scia Engineer, le message suivant apparaît :



Si ce message apparaît, cela veut dire que Scia Engineer ne trouve pas la langue pour pouvoir démarrer.

Pour pouvoir utiliser une certaine langue, vous avez besoin du module pour cette langue et vous devez également installer cette langue. Vous avez probablement choisi une langue différente des modules de langue dont vous disposez au cours de l'installation.

Vous pouvez installer une langue supplémentaire dans "Programmes et Fonctionnalités" sous Windows. Sélectionnez la version de Scia Engineer dans la liste ici et choisissez "Modifier". Avec cette option, vous pouvez modifier l'installation du programme et sélectionner une langue supplémentaire qui sera installée.

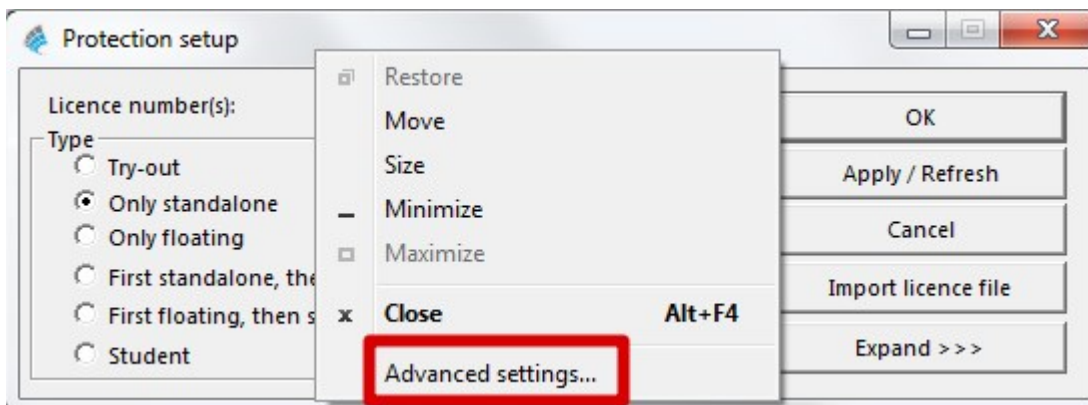
4.2 L'import du fichier de licence n'est pas possible

Avec l'option "Importer fichier de licence", la configuration de protection va chercher votre fichier sur internet via le port TCP 80 et le copier dans un dossier sur votre ordinateur.

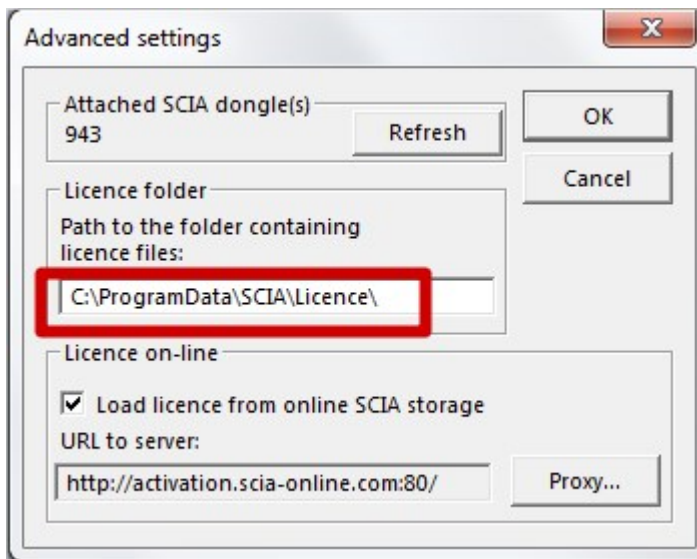
L'import automatique du fichier LIC à partir du serveur de protection de Scia est possible si la clé est connectée à l'ordinateur et lorsqu'une connexion internet est disponible.

L'import du fichier LIC peut se faire seulement si l'utilisateur a des droits d'écriture dans le dossier d'installation pour le fichier de licence.

Il est possible de modifier le chemin d'accès vers le dossier où le fichier licence sera importé par un click droit du bouton de la souris sur l'en tête du dialogue de la configuration de protection :



Choisissez ici [Configuration avancée...]



Ici, le chemin d'accès vers le dossier contenant le fichier de licence peut être adapté.

Lorsque vous utilisez une édition ou un pack dynamique de SCIA Engineer, vous allez trouver à côté du fichier SCIAxx.lic un fichier SCIAxx.e2c. Dans ce cas, vous devez vérifier que les deux fichiers sont enregistrés dans le même dossier lorsque vous importez le fichier de licence. Lorsque vous importez le fichier de licence à partir du DVD, les fichiers seront automatiquement dans le même dossier.

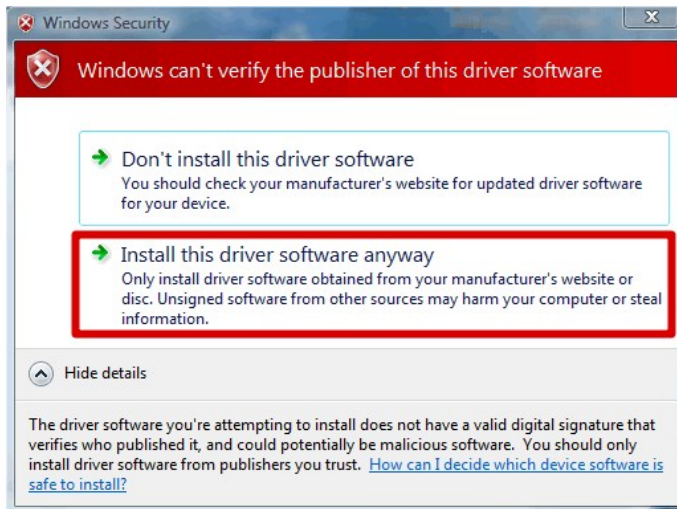
Avec l'option "Import fichier de licence", la Configuration de Protection fera une copie de votre fichier de licence et le copiera dans le dossier décrit ci-dessus. Par défaut, ce dossier est : C:\ProgramData\Scia\Engineer\Licence\

Lorsque la configuration de protection donne un message d'erreur en cliquant sur "Import fichier de licence", vous pouvez copier manuellement le fichier de licence dans ce dossier. Après avoir cliqué sur "Appliquer/Rafraichir", les licences seront trouvées et vous pourrez travailler avec SCIA Engineer 18.

Si vous ne trouvez pas votre dernier fichier de licence, vous pouvez nous envoyer un mail sur support@scia.net pour demander vos fichiers de licence et nous vous les enverrons.

4.3 Contrôle d'Accès Utilisateur

Si l'UAC (User Access Control) est activé, le message suivant va apparaître à la fin de l'installation :



Choisissez "Installer ce programme quand même" pour finir l'installation.

Pour utiliser Scia Engineer, les droits d'utilisateur standards suffisent. Ici, vous n'avez besoin d'aucun droit d'Administrateur.

Cependant, l'utilisateur doit avoir la permission de lire/écrire dans le dossier utilisateur de Scia Engineer:

Windows 7/8/10: C:\USERS\#USER#\ESA**

Où ** représente le numéro de la version et #USER# représente le nom de login de l'utilisateur