

# Guide d'Installation

## Installation Cloud

Toutes les informations contenues dans ce document sont sujettes à modification sans préavis. Aucune partie de ce manuel ne peut être reproduite, stockée dans une base de données ou un système d'extraction ou publiée, sous quelque forme ou de quelque manière que ce soit, électroniquement, mécaniquement, par impression, impression photo, microfilm ou tout autre moyen sans l'autorisation écrite préalable de l'éditeur. SCIA n'est pas responsable des dommages directs ou indirects dus à des imperfections de la documentation et / ou du logiciel.

© Copyright 2021 SCIA nv. Tous les droits sont réservés.

## Sommaire

<b>Sommaire</b> .....	<b>3</b>
<b>Chapitre 1: Introduction</b> .....	<b>4</b>
<b>1.1. Bienvenue</b> .....	<b>4</b>
<b>1.2. Prérequis du système</b> .....	<b>5</b>
Matériel informatique.....	5
Logiciel .....	6
<b>1.3. Description technique</b> .....	<b>7</b>
Accès internet.....	7
Types de Protection .....	7
Identification de l'Utilisateur, rôles et activation .....	8
FAQs .....	8
<b>Chapitre 2: Installation de SCIA Engineer</b> .....	<b>10</b>
<b>1.4. Activation de compte</b> .....	<b>10</b>
Pour plusieurs utilisateurs: .....	11
<b>1.5. Installation de SCIA Engineer</b> .....	<b>12</b>
<b>1.6. Lancement de SCIA Engineer</b> .....	<b>14</b>
<b>Chapitre 3: Désinstallation de SCIA Engineer</b> .....	<b>15</b>
<b>1.7. Désinstallation avec Ajout/Suppression de programmes dans Windows</b> .....	<b>15</b>
<b>1.8. Désinstallation sans Ajout/Suppression de Programmes</b> .....	<b>16</b>
<b>Chapitre 4: Résolution de problème</b> .....	<b>18</b>
<b>1.9. La liste des modules n'est pas disponible</b> .....	<b>18</b>
<b>1.10. Plantage de l'ordinateur</b> .....	<b>19</b>
<b>1.11. Pas de licence cloud trouvée</b> .....	<b>19</b>
<b>1.12. Module requis non trouvé</b> .....	<b>19</b>
<b>Contacts</b> .....	<b>20</b>

## Chapitre 1: Introduction

### 1.1. Bienvenue

Bienvenue dans le guide d'installation de SCIA Engineer. SCIA Engineer est un programme de calcul et d'analyse de structure fonctionnant sur Windows 10. Il a de nombreuses applications : de la vérification de simples portiques aux calculs avancés de projets complexes en acier, béton, bois, etc.

Le programme permet le calcul des portiques 2D/3D, incluant la vérification des profilés et le contrôle des assemblages pour les structures métalliques. En plus des portiques, il est également possible de modéliser et analyser des structures à plaques, avec un calcul béton avancé.

Ce tutorial décrit les procédures pour une installation correcte de l'application avec une licence cloud.

Les deux derniers chapitres concernent la procédure de désinstallation du logiciel (chapitre 3) et un guide pour les résolutions des problèmes les plus courants (chapitre 4).

## 1.2. Prérequis du système

### Matériel informatique

	Minimum	Conseillé
<b>Processeur</b>	Intel Core-i5, AMD Ryzen 5 ou similaire	Intel Core-i7, AMD Ryzen 7 ou similaire
<b>Mémoire (RAM)</b>	8 GB	32 GB, ou plus
<b>Contrôleurs graphiques</b>	256 MB, supportant OpenGL	4 GB, ou plus
<b>Espace disque libre</b>	5 GB, SSD	/
<b>Résolution</b>	Complète 'High Definition' *	/

\* 4K est supportée pour la nouvelle interface de SCIA Engineer 21

Une souris 3D n'est pas supportée.

### Processeur

Pour le processeur, deux paramètres sont importants: le nombre de cœurs et la fréquence. Lorsque vous effectuez un calcul linéaire, le nombre de cœurs est le paramètre principal qui détermine la vitesse du calcul. Dans un calcul non-linéaire et de modes propres, la fréquence du processeur est le facteur déterminant. En parallèle des types de calcul mentionnés précédemment, les vérifications de calcul fonctionnent aussi en multicœurs. Nous conseillons un Intel Core i7 ou un AMD Ryzen 7 avec au moins 2,4GHz.

### Mémoire (RAM)

SCIA Engineer, le solveur et la note de calcul sont 3 process séparés qui nécessitent chacun de la mémoire pour effectuer leurs actions. En parallèle de ces process, Windows (min. 1,5GB) et d'autres applications utilisent également de la mémoire. Pour ne pas être à court de mémoire lors de calculs qui en demandent beaucoup, nous conseillons d'avoir au moins 16GB ou plus de RAM sur l'ordinateur.

### Contrôleurs Graphiques

Une mémoire minimale de 256MB et la prise en charge d'OpenGL est nécessaire pour faire fonctionner SCIA Engineer. SCIA peut donc tourner avec une carte graphique intégré. Pour certains modèles qui sont plus « gourmands » graphiquement, la carte graphique intégré peut ne pas réussir à afficher la structure. Pour cette raison, nous conseillons une unité de traitement graphique GPU (Graphics Processing Unit) dédiée. Une GPU bas ou milieu de gamme pourrait être adéquate.

### Disque dur

Un disque dur avec un espace libre de 5GB peut être utilisé pour faire tourner SCIA Engineer. Cela ne veut pas dire que disque dur n'est pas important. La Vitesse de lecture/écriture du disque dur a une influence sur la performance de SCIA Engineer. Pour augmenter cette performance, nous recommandons un disque SSD (Solid State Drive).

Ci-dessous quelques types de disques SSC:

- (m)SATA: cheap, pire performance
- M.2: meilleur rapport qualité/prix
- PCIe: cher, meilleur performance

## Logiciel

Systèmes d'exploitation Windows supportés	Windows Server 2008 R2 (64 bit), mais seul le système de licence a été testé Windows Server 2012 R2 (64 bit) Windows Server 2016 (64 bit) Windows Server 2019 (64 bit) Windows 10 (64 bit)
Lien API avec Revit ( <a href="http://www.scia.net/revit">http://www.scia.net/revit</a> )	SCIA Engineer 21 est compatible avec: Revit 2020, Revit 2021
Lien API avec Tekla	SCIA Engineer 21 est compatible avec: Tekla Structures 2019 Tekla Structures 2019i Tekla Structures 2020
Etabs	SCIA Engineer 21 est compatible avec: Etabs 9.2
IFC	SCIA Engineer 21 est compatible avec: IFC version 2x3 IFC4 (importation uniquement)
SDNF	SCIA Engineer 21 est compatible avec: SDNF version 2.0 SDNF version 3.0

## 1.3. Description technique

### Accès internet

Depuis que la nouvelle protection cloud se trouve dans le cloud, SCIA Engineer accédera à plusieurs services à :

- <https://activation.scia.net/>\*
- <https://flex1516.flexnetoperations.com/>\*  
(plus précisément: <https://flex1516.flexnetoperations.com/servicesand>  
<https://flex1516.flexnetoperations.com/deviceservices>)
- <https://flex1516.compliance.flexnetoperations.com/>\*  
(plus précisément: <https://flex1516.compliance.flexnetoperations.com/instances/<someID>/request>)

L'administrateur (cf chapitre 2.1 Activation du Compte) peut ajouter / retirer des utilisateurs de l'accès à sa licence dans le portail de licences SCIA à :

- <https://protection.scia.net/>\*

Pour tester ou contrôler la connexion au service de licence, les liens suivants peuvent être utilisés.

Chaque lien devrait retourner une réponse positive:

- <https://flex1516.compliance.flexnetoperations.com/deviceservices/ping>
- <https://flex1516.compliance.flexnetoperations.com/api/1.0/instances/ping>

### Types de Protection

Lorsque vous utilisez la nouvelle protection cloud, deux types de protection différentes sont disponibles : la protection flottante et la protection verrouillée.

#### Type de protection flottante

Lorsque vous utilisez le type de protection flottante (par défaut), tous les modules commerciaux et toutes les éditions commerciales, qui se trouvent sur votre licence, sont alors disponibles depuis un Serveur de Licences Cloud.

Lorsque SCIA Engineer est démarré, il récupère alors la liste des modules disponibles depuis le Serveur de Licences Cloud, et l'utilisateur a la possibilité de sélectionner quelques-uns (ou tous) de ces modules disponibles. Les modules non-sélectionnés restent sur le Serveur de Licences Cloud et peuvent être utilisés par un autre utilisateur.

Lorsque SCIA Engineer est fermé, il renvoie alors les modules sélectionnés au Serveur de Licences Cloud.

Concrètement, cela signifie que :

- Un accès internet est nécessaire lorsque SCIA Engineer est lancé ou fermé.  
La quantité de données transférées pendant cette opération est minime – une connexion via un téléphone portable serait suffisante.  
La récupération de la liste des modules disponibles peut prendre une moyenne de 15 secondes mais dépend fortement du nombre de modules de votre licence et de la demande sur le site flexnetoperations.
- Les licences sont rapidement récupérées et retournées au Serveur de Licences Cloud, cela signifie qu'elles peuvent être facilement partagées entre plusieurs utilisateurs.

#### Type de protection verrouillée

Lorsque vous utilisez le type de protection verrouillée, tous les modules commerciaux et toutes les éditions commerciales, qui se trouvent sur votre licence, sont alors déplacés, dès que vous démarrez SCIA Engineer, depuis l'environnement de protection cloud vers votre profil utilisateur sur votre ordinateur. A partir de cet instant, ces modules commerciaux et éditions commerciales restent en permanence sur votre ordinateur, mais peuvent être utilisés seulement dans les 5 jours qui suivent.

Concrètement, cela signifie que :

- Vous avez besoin d'internet seulement une fois dans ces 5 jours lorsque SCIA Engineer est démarré.
- A chaque fois que vous lancez SCIA Engineer et que vous avez un accès internet, alors une nouvelle période de 5 jours redémarre.
- Pendant cette période de 5 jours, vous pouvez aussi utiliser SCIA Engineer sans accès internet.
- Si vous voulez utiliser votre licence sur un autre ordinateur, alors vous devez d'abord la retourner manuellement sur le cloud depuis le premier ordinateur, ensuite vous pouvez utiliser cette licence sur le deuxième ordinateur.

## Identification de l'Utilisateur, rôles et activation

Pour pouvoir utiliser les services de la protection cloud dans SCIA Engineer, chaque utilisateur doit s'identifier en utilisant ses identifiants de connexion personnelles, c'est-à-dire son adresse e-mail et un mot de passe sécurisé.

Ces deux informations sont à saisir dans la boîte de dialogue de la Configuration de la Protection de SCIA Engineer pour autoriser le logiciel à utiliser le Serveur de Licences Cloud.

La gestion des utilisateurs est faite dans le Portail de Licences SCIA à <https://protection.scia.net>.

Vous pouvez vous loguer au Portail de Licences SCIA en utilisant vos identifiants de connexion.

Deux rôles sont disponibles : le rôle « utilisateur » et le rôle « administrateur-utilisateur » :

- Le rôle « administrateur-utilisateur »  
Lorsqu'une nouvelle licence est créée dans SCIA, un responsable est alors assigné par SCIA à cette licence.  
Lorsqu'après une commande, une licence est délivrée, le responsable reçoit alors un e-mail avec toutes les informations.  
Dès la livraison de la licence, SCIA assigne également le rôle « administrateur-utilisateur » à ce responsable.  
A partir de maintenant, cet « administrateur-utilisateur » pourra effectuer les tâches administratives de cette licence.  
L' « administrateur-utilisateur » a le droit de :
  - o Utiliser les modules du Server de Licence Cloud.
  - o Ajouter / retirer / bloquer de nouveaux utilisateurs pour sa licence avec le rôle « administrateur-utilisateur ».
  - o Ajouter / retirer / bloquer de nouveaux utilisateurs pour sa licence avec le rôle « utilisateur ».
  - o Renommer la licence.
  - o Réinitialiser son mot de passe.
- Le rôle « utilisateur »  
Un « utilisateur » classique a le droit de :
  - o Utiliser les modules du Server de Licence Cloud.
  - o Réinitialiser son mot de passe.

Lorsqu'un nouvel utilisateur est ajouté au Portail de Licences SCIA (soit pas SCIA, soit par « l'administrateur-utilisateur »), il reçoit alors un e-mail avec un lien temporaire. Cliquez sur ce lien pour activer votre compte et saisir votre mot de passe. SVP choisissez un mot de passe sécurisé.

## FAQs

### Communauté Flexera

La base de connaissances des opérations FlexNet peut être consultée à :

[https://community.flexera.com/t5/Reverera-Community/ct-p/Reverera\\_Community](https://community.flexera.com/t5/Reverera-Community/ct-p/Reverera_Community)

### Page de statut Flexera/Revena

Vérifier les informations de disponibilités des produits de Licence Cloud à :

<https://status.reverera.com/>

Il est aussi possible de s'abonner à cette page et d'obtenir des avertissements / informations par e-mail.



Ce qui est important concerne les “FlexNet Operations ALM/LLM Licensing” and “FlexNet Operations ALM Production AWS Europe” informations ».

### **Blocages réseau / Liste d’approbation IP pour les Opérations Cloud FlexNet**

Lors de la configuration des règles de sécurité du réseau (pare-feu/proxy), les clients pourront approuver les adresses IP nécessaires pour se connecter aux Opérations Cloud Flexnet.

Nous recommandons d’approuver les blocages réseau ou des adresses IP individuelles, car nos adresses IP peuvent potentiellement changer.

Les blocages réseau à approuver sont les suivants :

- IPv4: 64.14.29.0/24 and 64.27.162.0/24
- IPv6: 2620:122:f001:1163::/64 and 2620:122:f001:1163::1/128

Ces blocages réseau ne sont pas utilisés aujourd’hui, mais pourraient l’être à l’avenir:

- IPv4: 162.244.220.0/24

Les protocoles TCP, TLS1.0 et TLS 1.2 sont utilisés sur le port 443 (HTTPS) des Opérations Cloud FlexNet.

### **IP whitelist for SCIA**

Lors de la configuration des règles de sécurité du réseau (pare-feu/proxy), les clients pourront approuver les adresses IP nécessaires pour se connecter aux services de protection de SCIA.

Nous recommandons d’approuver :

- activation.scia.net

Les protocoles TCP et TLS 1.0 sont utilisés sur le port 443 (HTTPS) des services de protection de SCIA.

## Chapitre 2: Installation de SCIA Engineer

Ce chapitre décrit la procédure d'installation de la version cloud de SCIA Engineer.

### 1.4. Activation de compte

Un e-mail automatique est envoyé à votre boîte mail pour l'activation de votre licence SCIA Engineer. Dans ce mail, vous trouverez un lien pour terminer votre enregistrement. En cliquant sur ce lien, vous ouvrez la page suivante :

The screenshot shows the SCIA Cloud License Portal interface. At the top, there is a teal header with the SCIA logo (ANEMETSCHER COMPANY) on the left, the text 'SCIA Cloud License Portal Licences' in the center, and a 'Se connecter' link on the right. The main content area is light gray and features the heading 'Activation du compte' followed by the instruction 'Complétez le formulaire suivant pour valider l'activation'. Below this, there are three input fields: the first is labeled 'Adresse Email / Identifiant', the second is labeled 'Mot de passe', and the third is labeled 'Confirmez le mot de passe'. At the bottom of the form is a teal button labeled 'Activer'.

Sur cette page, vous devez saisir votre mot de passe. L'**Identifiant** est votre e-mail.

ⓘ Ce mail vous est envoyé uniquement lorsque vous vous enregistrez en tant que nouvel utilisateur.

ⓘ Ce mail peut se trouver dans le dossier des courriers indésirables, vérifiez bien ce dossier également.




Après avoir saisi le mot de passe, cliquez sur [Activer].

Cette adresse e-mail et ce mot de passe doivent être utilisés pendant l'installation de SCIA Engineer pour accéder au logiciel. Si SCIA Engineer est déjà installé, ces identifiants de connexion doivent être remplis dans la configuration de la protection. SCIA Engineer récupérera alors automatiquement la licence du Serveur de Licence Cloud lors de l'ouverture du logiciel et la rendra lors de sa fermeture.

ⓘ Cela signifie que pour utiliser la licence cloud SCIA, il faudra une connexion internet à l'ouverture et à la fermeture du logiciel.

## Pour plusieurs utilisateurs:

L'administrateur de la licence peut se loguer au Portail de Licence SCIA (<https://protection.scia.net>) pour gérer la (ou les) licence(s) SCIA. Ici, des utilisateurs peuvent être ajoutés (et retirés) pour utiliser vos licences disponibles.

	<p>Gérer la licence : pour ajouter un utilisateur, cliquez sur l'icône de gestion de licence à côté de votre licence SCIA et saisissez l'adresse e-mail de l'utilisateur qui doit être ajouté dans la fenêtre ci-dessous:</p> <div data-bbox="600 445 1091 730" style="border: 1px solid #ccc; padding: 10px; margin: 10px auto; width: fit-content;"> <p><b>Ajouter un utilisateur à cette licence</b></p> <input type="text"/>  <input type="checkbox"/> Administrateur  <input type="button" value="Ajouter utilisateur"/> </div> <p>Lorsque la case "Administrateur" est cochée, cet utilisateur aura également les droits de gestion de la licence. Cela signifie qu'il pourra ajouter, bloquer et supprimer des utilisateurs.</p> <p>Si cet utilisateur est déjà enregistré, il peut alors utiliser la licence SCIA. Si l'utilisateur n'est pas enregistré, un e-mail automatique sera envoyé pour saisir le mot de passe. Une fois ce mot de passe saisi, ce nouvel utilisateur pourra commencer à utiliser les licences.</p>
	<p>Bloquer l'accès : un utilisateur bloqué ne peut plus utiliser la licence, mais peut être ajouté à nouveau à la liste sans avoir à s'enregistrer de nouveau.</p>
	<p>Supprimer l'utilisateur : un utilisateur supprimé ne peut plus utiliser la licence. Si cet utilisateur est de nouveau ajouté à la liste, il doit se réenregistrer une nouvelle fois pour commencer à utiliser le logiciel.</p>



Il est important d'utiliser l'option **Supprimer l'utilisateur** si un utilisateur quitte la société pour être sûr qu'il ne pourra plus jamais utiliser la licence.

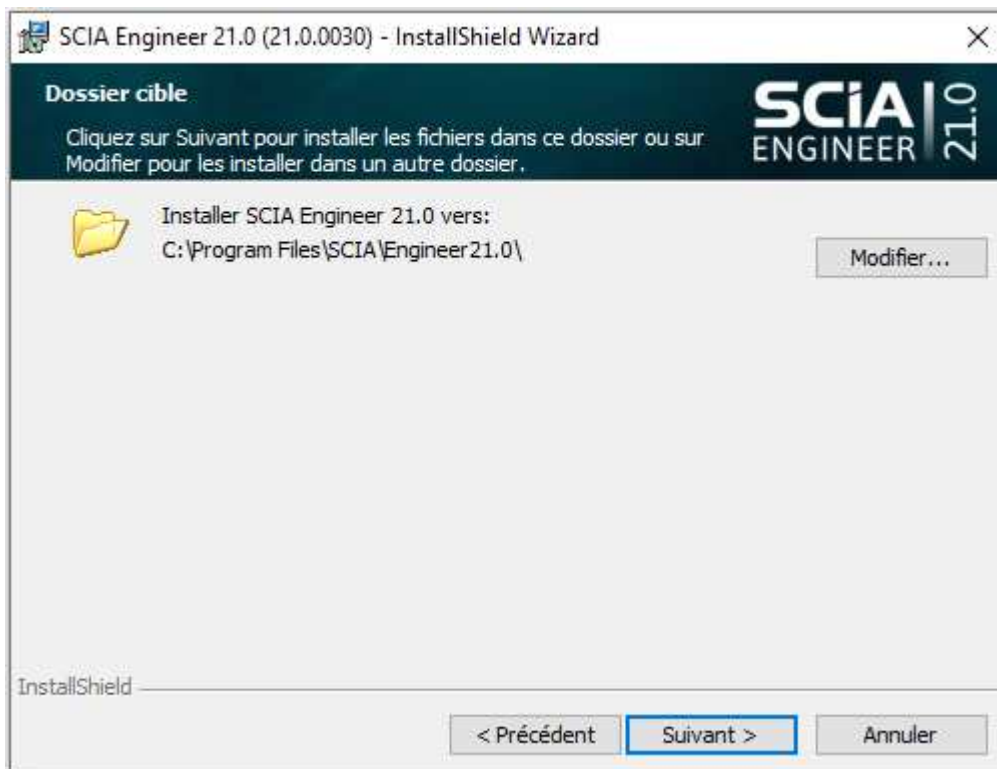
## 1.5. Installation de SCIA Engineer

1. Vous pouvez lancer l'installation en utilisant le setup en ligne:



<https://www.scia.net/nl/support/downloads/scia-engineer-21>

2. Dans la boîte de dialogue qui apparaît, sélectionnez la langue pour l'installation. La langue choisie pour l'installation est aussi la langue par défaut qui sera utilisée pour les fichiers d'aide de SCIA Engineer.
3. L'écran d'accueil pour l'installation apparaît. Cliquez sur [suivant] pour continuer.
4. Remplissez les informations client et cliquez sur [Suivant] pour continuer.
5. Dans la boîte de dialogue suivante, choisissez le Dossier Cible, le dossier dans lequel les fichiers seront installés peut être spécifié. Par défaut, le dossier de destination est créé dans Program Files. Il est conseillé d'utiliser cet emplacement par défaut.



Cliquez sur [Suivant] pour continuer.

6. Sélectionnez le type d'installation. Une installation standard installe la version classique de SCIA Engineer. Avec l'installation "personnalisée", l'utilisateur peut choisir d'installer certaines parties du logiciel (suppléments et langues). Cliquez sur [Suivant] pour continuer.
7. Sélectionnez les langues à installer. Cliquez sur [Suivant] pour continuer.
8. Saisissez le nom de l'utilisateur (adresse mail) et le mot de passe et cliquez sur [Suivant] pour continuer :

SCIA Engineer 21.0 (21.0.0030) - InstallShield Wizard

**SCIA License profile**

Introduisez vos nom d'utilisateur et mot de passe

**SCIA ENGINEER 21.0**

Si vous possédez déjà un compte sur le portail de licences SCIA, vous pouvez introduire ici vos nom d'utilisateur et mot de passe pour accéder à votre licence cloud. Vous pouvez également laisser ces champs vides et introduire vos données d'identification plus tard dans le gestionnaire de protection SCIA. La licence cloud est obligatoire pour SCIA Engineer 21.0

Nom utilisateur :

Mot de passe :

[Mot de passe oublié](#)

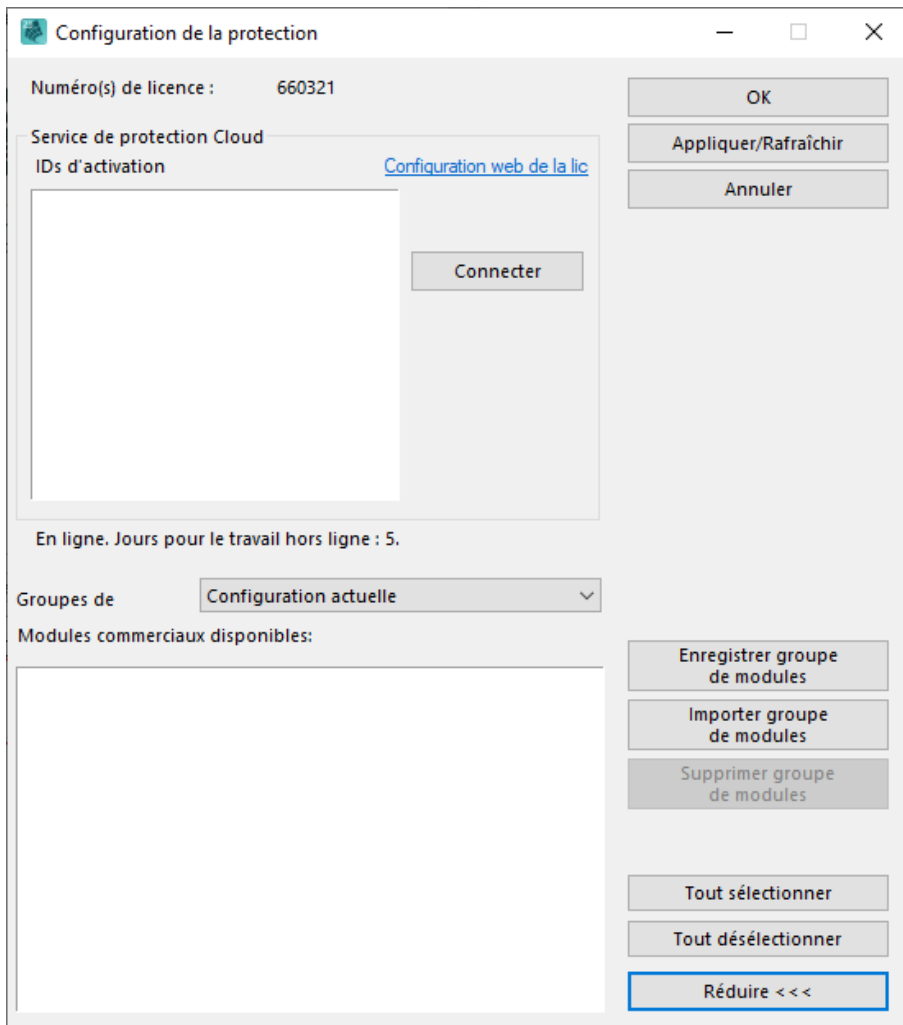
InstallShield

< Précédent **Suivant >** Annuler

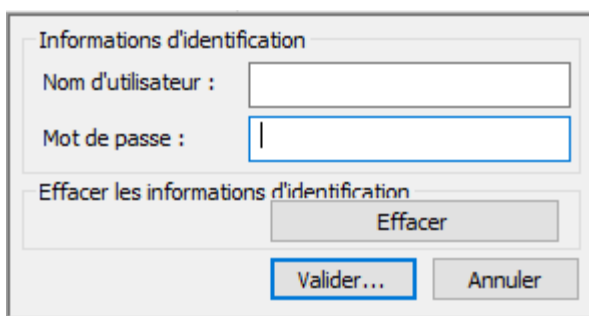
9. Maintenant vous devez choisir si vous installez SCIA Engineer et/ou SCIA Concrete Section. Cliquez sur [Suivant] pour continuer.
10. Cliquez sur [Installer] pour lancer l'installation.
11. Après installation, le message comme quoi SCIA Engineer a été installé avec succès apparaît. Cliquez sur [Terminer] pour finir la procédure d'installation.

## 1.6. Lancement de SCIA Engineer

Vous devrez vous connecter lorsque vous démarrez SCIA Engineer. Si vous n'avez pas saisi vos identifiants de connexion (adresse e-mail et mot de passe) pendant l'installation, vous devrez alors ouvrir la configuration de la protection :



Cliquez sur [Connecter], remplissez vos identifiants de connexion et cliquez sur [Valider] :



Cliquez sur [Appliquer / Rafraîchir]



Ces étapes ne sont nécessaires que si vos identifiants de connexion n'étaient pas remplis durant l'installation ou bien si vous voulez changer de compte.

## Chapitre 3: Désinstallation de SCIA Engineer

### 1.7. Désinstallation avec Ajout/Suppression de programmes dans Windows

SCIA Engineer peut être désinstallé comme tout autre application basée sur Windows.

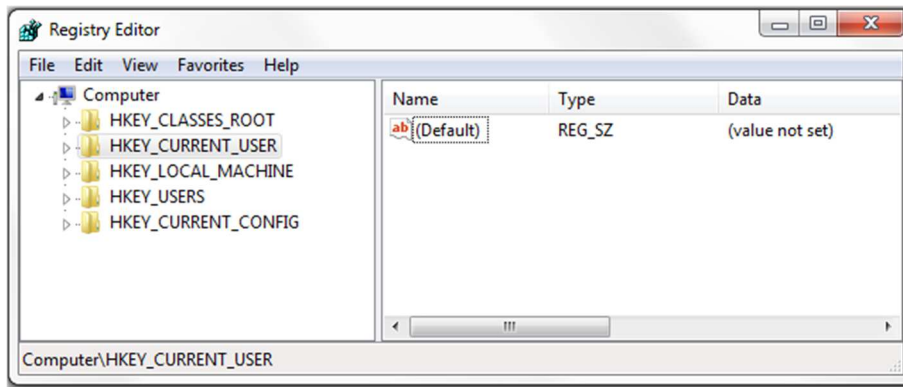
1. Accédez à Ajout ou Suppression de Programmes via Démarrer > Panneau de configuration> Ajout/Suppression de Programmes.
2. La liste des logiciels installés apparaît. Sélectionnez SCIA Engineer et cliquez sur Modifier/supprimer.
3. Dans la boîte de dialogue qui s'affiche, choisissez l'option **Supprimer** :



4. Cliquez sur [Suivant] pour lancer la procédure de désinstallation.

Après la désinstallation, certains paramètres se trouvent encore dans la Base de registre de Windows. Ces traces peuvent être effacées manuellement. Il faudra peut-être supprimer ces entrées si vous rencontrez des problèmes lors d'une nouvelle installation.

1. Ouvrez la boîte de dialogue Exécuter via Démarrer > Exécuter
2. Tapez regedit et cliquez sur OK  
Notez que pour réaliser cette tâche, il vous faut disposer des droits d'utilisateur avec privilèges.
3. L'éditeur de Base de registre apparaît :



4. Accédez aux clés de Registre suivantes et supprimez-les à l'aide du bouton Supprimer.

- HKEY\_CURRENT\_USER\Software\SCIA\ESA\\*
  - HKEY\_LOCAL\_MACHINE\Software\SCIA\ESA\\*
- Où \* représente le numéro de version.

5. Fermez l'Éditeur de Base de Registre via le menu Fichier > Quitter.

Après la désinstallation, deux dossiers se trouvent encore sur votre disque dur et peuvent être supprimés manuellement :

- version 32 bits: C:\Program Files\SCIA\ Engineer\*\*
- version 64 bits: C:\Program Files (x86)\SCIA\Engineer\*\*

Les dossiers suivants se trouvent également sur votre disque dur et peuvent être supprimés manuellement:

- Windows 7/8/10:
    - C:\Users\#User#\Esa\*\*
    - C:\Users\#User#\Documents\Esa\*\*
- Où \*\* représente le numéro de version.



Ces dossiers peuvent être supprimés à l'aide de l'Explorateur Windows. Notez que le premier dossier peut contenir des projets ; soyez donc prudents avant de le supprimer.

## 1.8. Désinstallation sans Ajout/Suppression de Programmes

Il arrive parfois que Scia Engineer ne puisse pas être désinstallé à partir de « Ajout/suppression de programme » dans le panneau de configuration de Windows. Une erreur peut se produire ou Scia Engineer ne figure pas dans la liste des logiciels installés. Dans ce cas, il n'est pas possible de désinstaller Scia Engineer par ce biais.

Ce type de problème est inhérent à Windows et peut se produire avec n'importe quel logiciel.

Pour désinstaller facilement Scia Engineer, suivez la procédure ci-dessous :

- Allez sous Démarrer > Exécuter et dans la boîte de dialogue qui apparaît, tapez la commande suivante :  
`msiexec /x {XXXXXXXX-XXXX-XXXX-XXXX-XXXXXXXXXXXX}`  
 Où XXXXXXXX-XXXX-XXXX-XXXX-XXXXXXXXXXXX est le code produit du programme (il dépend donc de la version installée du logiciel).

Afin de trouver le code produit (sous ProductCode) dans le registre, utilisez la procédure suivante:

1. Ouvrez la boîte de dialogue Exécuter via Démarrer > Exécuter



2. Tapez regedit et cliquez sur OK

Notez que pour réaliser cette tâche, il vous faut disposer des droites d'utilisateur avec privilèges.

3. L'éditeur de Base de Registre apparaît. Accédez aux clés de Registre suivantes :

- SCIA 32 bit version: HKEY\_LOCAL\_MACHINE\SOFTWARE\SCIA\Installer\SciaEngineer\\*\*.\*
  - SCIA 64 bit version:  
HKEY\_LOCAL\_MACHINE\SOFTWARE\WOW6432Node\SCIA\Installer\SciaEngineer\\*\*.\*\_x64
- Où \*.\* représente le numéro de version (par exemple 21.0 pour Scia Engineer 21.0).

Cela va exécuter la même procédure que celle utilisée via Ajout/Suppression de programmes.

## Chapitre 4: Résolution de problème

### 1.9. La liste des modules n'est pas disponible

S'il n'y a pas de modules affichés dans la partie « modules commerciaux disponibles » de la configuration de la protection, ceci peut avoir plusieurs causes.

Lockman.exe n'arrive pas à se connecter à :

- <https://flex1516.flexnetoperations.com>
- <https://flex1516.compliance.flexnetoperations.com>

Vérifiez les paramètres sur le proxy, le pare-feu ou l'antivirus sur l'ordinateur et le réseau de l'utilisateur.

Utilisez les pages ping de Flexera pour vérifier si Lockman.exe peut se connecter aux services de licences. Chaque service doit retourner un message affichant que c'est un succès :

- <https://flex1516.compliance.flexnetoperations.com/deviceservices/ping>
- <https://flex1516.compliance.flexnetoperations.com/api/1.0/instances/ping>

Vous pouvez essayer de désactiver l'antivirus et le pare-feu, et de contourner le proxy.

Vous pouvez essayer de sortir l'ordinateur du réseau de l'entreprise (à la maison) et d'essayer à partir de là-bas.

Il est recommandé de ne pas lancer le VPN quand vous réalisez ce test.

La licence est prise par un autre utilisateur sur un autre poste :

- Dans le cas de l'Activation ID (le type de protection verrouillée), la licence peut être activée par un autre utilisateur (souvent ceci est fait par l'administrateur de l'équipe informatique qui a réalisé l'installation du logiciel et ainsi testé la protection). Ensuite cet administrateur (qui a installé le logiciel) doit rendre la licence, en suivant les étapes suivantes : se connecter à nouveau sous son nom, lancer la configuration de la protection, désélectionner la licence et cliquer sur le bouton [Appliquer/Rafraîchir].
- Dans le cas d'un Serveur de Licence Cloud (type de protection flottante), les licences peuvent être utilisées par n'importe quel utilisateur du Serveur de licence Cloud. Ceci peut être vérifié sur <https://protection.scia.net/>

Vous pouvez également consulter le site internet de Flexera ([status.flexera.com](https://status.flexera.com)) afin de voir si le système de protection est opérationnel. De la maintenance est parfois réalisée et le statut peut à ce moment-là être mis 'Sous Maintenance' :

FlexNet Operations ALM Production

Under Maintenance

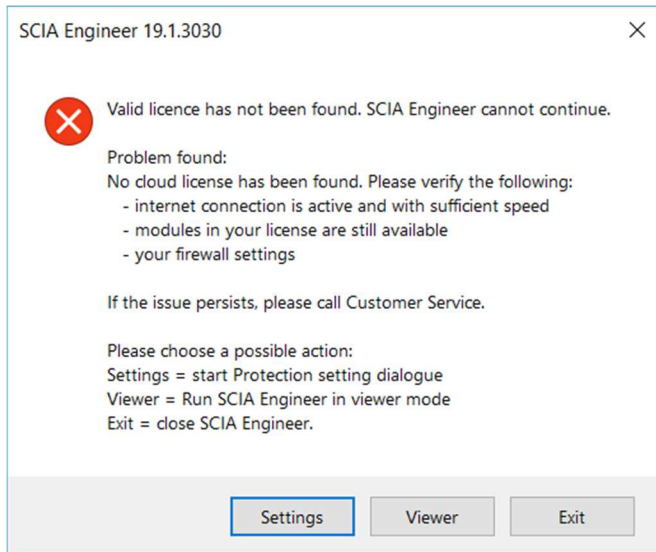
## 1.10. Plantage de l'ordinateur

Après un plantage de l'ordinateur, il est possible que la licence soit encore en cours d'utilisation. Pour l'instant, il n'y a pas de possibilité de retourner la licence par soi-même.

- Dans le cas d'une Activation ID, les modules sont retournés au bout de 5 jours.
- Dans le cas d'un Serveur de Licence Cloud, les modules sont rendus au bout d'1 jour.

## 1.11. Pas de licence cloud trouvée

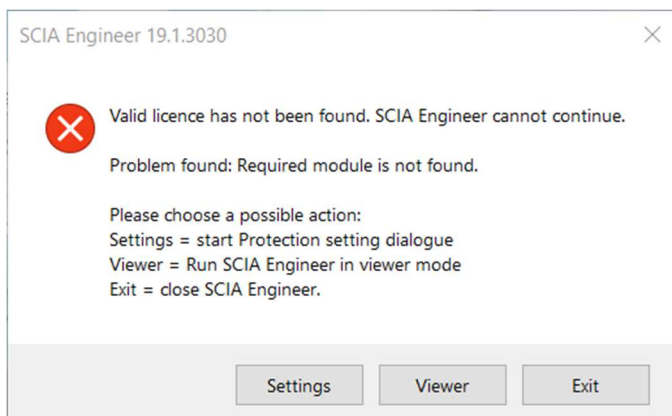
En ouvrant SCIA Engineer, le message suivant peut apparaître :



Dans ce cas, cliquez sur [Paramètres] afin d'ouvrir la fenêtre de configuration de la protection. Suivez les étapes du chapitre 2.3 Lancement de SCIA Engineer.

## 1.12. Module requis non trouvé

En ouvrant SCIA Engineer, le message suivant peut apparaître :



Dans ce cas, cliquez sur [Paramètres] afin d'ouvrir la fenêtre de configuration de la protection. Suivez les étapes du chapitre 4.1 La liste des modules n'est pas disponible.

## Contacts

<p><b>Belgique Siège Social</b></p> <p>SCIA nv Corda 2, Kempische Steenweg 309/0.03 B-3500 Hasselt Tel: +32 11 94 86 10 Email: <a href="mailto:info@scia.net">info@scia.net</a></p> <p><u>Support CAE (SCIA Engineer)</u> Tel: +32 11 94 86 20</p> <p><u>Support CAD (Allplan)</u> Tel: +32 11 94 86 30</p> <p>Email: <a href="mailto:support@scia.net">support@scia.net</a></p>	<p><b>France</b></p> <p>SCIA France sarl Centre d'Affaires 16, place du Général de Gaulle FR-59800 Lille Tel.: +33 3.28.33.28.67 Email: <a href="mailto:france@scia.net">france@scia.net</a></p> <p>Agence commerciale 8, Place des vins de France FR-75012 Paris Tel.: +33 3.28.33.28.67 Email: <a href="mailto:france@scia.net">france@scia.net</a></p>
<p><b>Autriche</b></p> <p>SCIA Datenservice Ges.m.b.H. Dresdnerstrasse 68/2/6/9 A-1200 WIEN Tel.: +43 1 7433232-11 Email: <a href="mailto:info@scia.at">info@scia.at</a></p> <p><u>Support</u> Tel.: +43 1 7433232-12 Email: <a href="mailto:support@scia.net">support@scia.net</a></p>	<p><b>Allemagne</b></p> <p>SCIA Software GmbH Technologie Zentrum Dortmund, Emil-Figge-Strasse 80 D-44227 Dortmund Tel.: +49 231/99950540 Email: <a href="mailto:info@scia.de">info@scia.de</a></p> <p><u>Support</u> Tel: +49 231/99950549</p>
<p><b>Pays-Bas</b></p> <p>SCIA BV Goeman Borgesiuslaan 77 NL-3515 ET UTRECHT Tel.:+31 26 320 12 40 Email: <a href="mailto:info@scia.net">info@scia.net</a></p>	<p><b>Suisse</b></p> <p>SCIA Swiss Office Dürenbergstrasse 24 CH-3212 Gurmels Tel.: +41 26 341 74 11 Email: <a href="mailto:info@scia.ch">info@scia.ch</a></p>
<p><b>République tchèque</b></p> <p>SCIA CZ s.r.o. Praha Evropská 2591/33d 160 00 Praha 6 Tel.: +420 226 205 600 Email: <a href="mailto:info.praha@scia.cz">info.praha@scia.cz</a></p> <p>SCIA CZ s.r.o. Brno Slavickova 827/1a 638 00 Brno Tel.: +420 530 501 570 Email: <a href="mailto:info.brno@scia.cz">info.brno@scia.cz</a></p>	<p><b>Slovaquie</b></p> <p>SCIA SK s.r.o. Murgašova 1298/16 SK-010 01 Žilina Tel.: +421 415 003 070 Email: <a href="mailto:info@scia.sk">info@scia.sk</a></p>

Toutes les informations contenues dans ce document sont sujettes à modification sans préavis. Aucune partie de ce manuel ne peut être reproduite, stockée dans une base de données ou un système d'extraction ou publiée, sous quelque forme ou de quelque manière que ce soit, électroniquement, mécaniquement, par impression, impression photo, microfilm ou tout autre moyen sans l'autorisation écrite préalable de l'éditeur. SCIA n'est pas responsable des dommages directs ou indirects dus à des imperfections de la documentation et / ou du logiciel.

© Copyright 2021 SCIA nv. Tous les droits sont réservés.