

# Installatiehandleiding

## Cloud Installatie

De informatie in dit document is onderhevig aan verandering zonder aankondiging. Zonder de uitdrukkelijk geschreven toestemming van de uitgever mag niets, geheel noch gedeeltelijk, van dit document gekopieerd of overgedragen worden, ongeacht de manier waarop of de middelen waarmee, zowel elektronisch als mechanisch, dit gebeurt. SCIA Software is niet verantwoordelijk voor directe of indirecte schade wegens onvolkomenheden in de documentatie en/of de software.

© Copyright 2021 SCIA nv. All rights reserved.

## Table of Contents

|   |           |
|---|-----------|
| <b>Table of Contents</b> .....  | <b>3</b>  |
| <b>Chapter 1: Inleiding</b> .....   | <b>4</b>  |
| <b>1.1. Welkom</b> .....  | <b>4</b>  |
| <b>1.2. Systeemvereisten</b> .....  | <b>5</b>  |
| Hardware.....   | 5         |
| Software .....  | 6         |
| <b>1.3. Technische beschrijving</b> .....                                   | <b>7</b>  |
| Internettoegang .....   | 7         |
| Protectietypes.....   | 7         |
| Gebruikersidentificatie, rollen en activatie .....                          | 8         |
| FAQs .....  | 9         |
| <b>Chapter 2: Installatie van SCIA Engineer</b> .....                       | <b>10</b> |
| <b>2.1. Activeren van de account</b> .....                                  | <b>10</b> |
| Voor meerdere gebruikers: .....   | 11        |
| <b>2.2. Installatie van SCIA Engineer</b> .....                             | <b>12</b> |
| <b>2.3. Start SCIA Engineer</b> .....                                       | <b>14</b> |
| <b>Chapter 3: SCIA Engineer verwijderen</b> .....                           | <b>15</b> |
| <b>3.1. Verwijderen met 'Een programma verwijderen' in Windows</b> .....    | <b>15</b> |
| <b>3.2. Verwijderen zonder 'Een programma verwijderen' in Windows</b> ..... | <b>16</b> |
| <b>Chapter 4: Troubleshoot</b> .....  | <b>17</b> |
| <b>4.1. Lijst van modules is niet beschikbaar</b> .....                     | <b>17</b> |
| <b>4.2. Crash van de computer</b> .....                                     | <b>18</b> |
| <b>4.3. Geen cloudlicentie wordt gevonden</b> .....                         | <b>18</b> |
| <b>4.4. Vereiste module is niet gevonden</b> .....                          | <b>18</b> |
| <b>Contact</b> .....  | <b>19</b> |

## Chapter 1: Inleiding

### 1.1. Welkom

Deze handleiding beschrijft de installatie van SCIA Engineer. SCIA Engineer is een berekening- en ontwerpsoftware onder Windows 10. Het heft een breed toepassingsbereik: van de controle van eenvoudige raamwerken tot het geavanceerd ontwerp van complexe projecten in staal, beton, hout, ...

Het programma behandelt de berekening van 2D/3D raamwerken, inclusief de elementencontrole en controle van verbindingen voor staalconstructies. Naast raamwerken is het ook mogelijk plaat- en schaalstructuren te dimensioneren met inbegrip van geavanceerde betonberekeningen.

Deze handleiding beschrijft de procedures voor een correcte installatie van de applicatie met een cloudlicentie.

De laatste twee hoofdstukken gaan over het desinstalleren van de software (Hoofdstuk 3) en een gids om veelvoorkomende problemen op te lossen (Hoofdstuk 4).

## 1.2.    **Stysteemvereisten**

### **Hardware**

|                           | <b>Minimum</b>                           | <b>Aanbevolen</b>                        |
|---------------------------|--|--|
| <b>Processor</b>          | Intel Core-i5, AMD Ryzen 5 of equivalent | Intel Core-i7, AMD Ryzen 7 of equivalent |
| <b>Geheugen (RAM)</b>     | 8 GB                                     | 32 GB, of meer                           |
| <b>Grafische kaart</b>    | 256 MB, OpenGL ondersteunend             | 4 GB, of meer                            |
| <b>Vrije schijfruimte</b> | 5 GB, SSD                                | /  |
| <b>Resolution</b>         | Volledig High Definition *               | /  |

\* 4K is ondersteund voor de nieuwe interface van SCIA Engineer 21

Een 3D-muis wordt niet ondersteund.

### **Processor**

Voor de processor zijn twee parameters belangrijk: het aantal cores en de kloksnelheid. Wanneer je een lineaire berekening uitvoert is het aantal cores de belangrijkste parameter die de snelheid van de berekening bepaalt. Bij een niet-lineaire en eigenwaarde berekening is de kloksnelheid de bepalende factor. Naast de voorgaand genoemde berekeningstypes, worden de ontwerpcontroles ook multicore uitgevoerd. We adviseren een Intel Core i7 of AMD Ryzen 7 met ten minste 2.4 GHz.

### **Geheugen (RAM)**

SCIA Engineer, de solver en het Engineering Report zijn 3 aparte processen, die elk geheugen vereisen om hun acties uit te kunnen voeren. Naast deze processen gebruiken ook Windows (min. 1.5 GB) en alle andere toepassingen geheugen wanneer ze in gebruik zijn. Om niet zonder geheugen te vallen bij het uitvoeren van berekeningen die veel geheugen vragen, adviseren we om ten minste 16 GB or meer RAM geheugen in de computer te hebben.

### **Grafische kaart**

Een minimumgeheugen van 256MB en de ondersteuning van OpenGL is vereist voor het gebruik van SCIA Engineer. Dit betekent dat SCIA ook kan draaien met een onboard grafische kaart. Voor sommige modellen die grafisch zwaarder zijn, zou een onboard grafische kaart kunnen falen om de structuur te renderen. Daarom adviseren we een toegewijde GPU (Graphical Processing Unit). Een eenvoudige tot gemiddelde GPU moet voldoende zijn.

### **Harde schijf / Hard Disk Drive (HDD)**

Elke harde schijf met een vrije schijfruimte van 5 GB kan gebruikt worden voor het gebruik van SCIA Engineer. Dit betekent niet dat de harde schijf niet belangrijk is. De lees-/schrijfsnelheid van de harde schijf heeft een grote invloed op de prestatie van SCIA Engineer. Om de prestatie te verhogen, raden we een SSD (Solid State Drive) aan.

Een aantal beschikbare SSD types zijn:

- (m)SATA: goedkoop, slechtste prestaties
- M.2: beste prijs/kwaliteitverhouding
- PCIe: duur, beste prestaties

## Software

|   |  |
|---|--|
| Ondersteunde Windows OS   | Windows Server 2008 R2 (64 bit), maar enkel het licentiegebeuren is getest<br>Windows Server 2012 R2 (64 bit)<br>Windows Server 2016 (64 bit)<br>Windows Server 2019 (64 bit)<br>Windows 10 (64 bit) |
| API link met Revit<br>( <a href="http://www.scia.net/revit">http://www.scia.net/revit</a> ) | SCIA Engineer 21 is compatibel met:<br>Revit 2020, Revit 2021  |
| API link met Tekla  | SCIA Engineer 21 is compatibel met:<br>Tekla Structures 2019<br>Tekla Structures 2019i<br>Tekla Structures 2020  |
| Etabs   | SCIA Engineer 21 is compatibel met:<br>Etabs 9.2   |
| IFC   | SCIA Engineer 21 is compatibel met:<br>IFC versie 2x3<br>IFC4 (enkel import)   |
| SDNF  | SCIA Engineer 21 is compatibel met:<br>SDNF versie 2.0<br>SDNF versie 3.0  |

## 1.3. Technische beschrijving

### Internettoegang

Aangezien de nieuwe cloudprotectie zich in de cloud bevindt, zal SCIA Engineer toegang moeten krijgen tot meerdere services op:

- <https://activation.scia.net/>\*
- <https://flex1516.flexnetoperations.com/>\*

(precieser: <https://flex1516.flexnetoperations.com/servicesand> <https://flex1516.flexnetoperations.com/deviceservices>)

- <https://flex1516.compliance.flexnetoperations.com/>\*

(precieser: <https://flex1516.compliance.flexnetoperations.com/instances/<someID>/request>)

De admin-gebruiker (zie hoofdstuk 2.1 Activeren van de account) kan toegang tot zijn licentie toevoegen/verwijderen voor andere gebruikers in het SCIA Licentieportaal op:

- <https://protection.scia.net/>\*

Voor het testen of voor monitoring van de verbinding naar de licentieservice, kunnen volgende links gebruikt worden.

Elke link moet een succesvol antwoord geven:

- <https://flex1516.compliance.flexnetoperations.com/deviceservices/ping>
- <https://flex1516.compliance.flexnetoperations.com/api/1.0/instances/ping>

### Protectietypes

Bij het gebruik van de nieuwe cloudprotectie zijn 2 verschillende protectietypes beschikbaar: het floating protectietype en het node-locked protectietype.

#### Floating protectietype

Wanneer het floating protectietype gebruikt wordt (standaard), zijn alle commerciële modules & edities die beschikbaar zijn in je licentie, beschikbaar vanaf een Cloudlicentieserver.

Wanneer SCIA Engineer wordt opgestart, krijgt het een lijst van beschikbare modules van de Cloudlicentieserver, en heeft de gebruiker de mogelijkheid om sommige van (of al) deze beschikbare modules te selecteren. De niet-geselecteerde modules blijven op de Cloudlicentieserver en kunnen in gebruik genomen worden door een andere gebruiker.

Wanneer SCIA Engineer wordt afgesloten, worden alle geselecteerde modules teruggegeven aan de Cloudlicentieserver.

Praktisch betekent dit dat:

- Steeds internettoegang noodzakelijk is wanneer SCIA Engineer wordt gestart en afgesloten. De hoeveelheid dataoverdracht tijdens deze operatie is minimaal – zelfs een connection naar de hotspot op een gsm zou genoeg moeten zijn. Het ophalen van de lijst van beschikbare modules kan gemiddeld rond 15 seconden duren, maar is sterk afhankelijk van het aantal modules in je licentie en de hoeveelheid data die te verwerken is op de flexnetoperations site.
- De modules worden dynamisch teruggegeven naar de Cloudlicentieserver, dus dit betekent dat deze makkelijk kunnen gedeeld worden tussen meerdere gebruikers.

## Node-locked protectietype

Wanneer het node-locked protectietype wordt gebruikt, worden alle commerciële modules & edities die beschikbaar zijn in je licentie, verplaatst van de cloudprotectie-omgeving naar je gebruikersprofiel op je computer wanneer SCIA Engineer wordt opgestart. Vanaf dit ogenblik blijven deze commerciële modules & edities permanent op je computer, maar ze kunnen enkel gebruikt worden voor de komende 5 dagen.

Praktisch betekent dit dat:

- Je wanneer SCIA Engineer is opgestart slechts eens in de 5 dagen internettoegang nodig hebt.
- Elke keer wanneer je SCIA Engineer opstart terwijl je internettoegang hebt, een nieuwe periode van 5 dagen start.
- Gedurende de 5 dagen periode je SCIA Engineer kan gebruiken zonder internettoegang.
- Wanneer je de licentie op een andere computer wenst te gebruiken, je eerst manueel de licentie dient terug te geven aan de cloud vanaf de eerste computer, en nadien de licentie kan gebruiken op de tweede computer.

## Gebruikersidentificatie, rollen en activatie

Om de cloudprotectie services in SCIA Engineer te kunnen gebruiken, dient iedere gebruiker zich te identificeren met zijn persoonlijke inloggegevens, zijnde zijn e-mailadres en een veilig paswoord.

Beide worden ingegeven in de Protectie instellingen dialoog van SCIA Engineer, zodat SCIA Engineer de Cloudlicentieserver kan gebruiken.

Het beheer van de gebruikers wordt gedaan via het SCIA Licentieportaal op <https://protection.scia.net>.

Je kan met je persoonlijke inloggegevens inloggen op het SCIA Licentieportaal.

Er zijn 2 gebruikersrollen beschikbaar: de rol 'gebruiker' en de rol 'admin-gebruiker'.

- Rol 'admin-gebruiker'
  - Wanneer een nieuwe licentie wordt aangemaakt bij SCIA, zal SCIA een verantwoordelijke toewijzen aan deze licentie.
  - Wanneer, na een aankoop, een licentie wordt geleverd, krijgt de verantwoordelijke een mail met alle informatie.
  - Vanaf de levering van de licentie, zal SCIA ook de 'admin-gebruiker' rol toewijzen aan deze verantwoordelijke.
  - Vanaf dan kan deze 'admin-gebruiker' volgende administratieve taken voor deze licentie uitvoeren.
  - De 'admin-gebruiker' heeft de rechten om:
    - Modules van zijn Cloudlicentieserver te gebruiken
    - Nieuwe gebruikers met de rol 'Admin-gebruiker' aan de licentie toe te voegen / te verwijderen / te blokkeren
    - Nieuwe gebruikers met de rol 'gebruiker' aan de licentie toe te voegen / te verwijderen / te blokkeren
    - Rename the license name
    - Zijn paswoord te resetten
- Rol 'gebruiker'
  - Een normale 'gebruiker' heeft rechten om:
    - Modules van zijn Cloudlicentieserver te gebruiken
    - Zijn paswoord te resetten

Wanneer een nieuwe gebruiker is toegevoegd aan het SCIA Licentieportaal (ofwel door SCIA, ofwel door de 'admin-gebruiker'), zal deze een mail ontvangen met een tijdelijke link. De nieuwe gebruiker dient op deze link te klikken om zijn account te activeren en een paswoord in te stellen.

Gelieve een veilig paswoord te kiezen.



## FAQs

### Flexera Community

Een kennisdatabank voor FlexNet Operations kan geraadpleegd worden via:

[https://community.flexera.com/t5/Revenera-Community/ct-p/Revenera\\_Community](https://community.flexera.com/t5/Revenera-Community/ct-p/Revenera_Community)

### Flexera/Revena statuspagina

Controleer de huidige informatie rond beschikbaarheid van de Cloudlicentieproducten via:

<https://status.revenera.com/>

Je kan je ook inschrijven op deze pagina en waarschuwinge/informatie krijgen via mail.

Belangrijk is de “FlexNet Operations ALM/LLM Licensing” en “FlexNet Operations ALM Production AWS Europe” informatie.

### Network Blocks /IP whitelist voor FlexNet Operations Cloud

Bij het configureren van netwerkbeveiliging (firewall/proxy) regels, willen klanten mogelijk de IP adressen die nodig zijn om te verbinden met de FlexNet Operations Cloud whitelisten.

We raden aan om te werken met whitelisting netwerkblokken in plaats van individuele IP adressen, aangezien IP adressen mogelijk kunnen wijzigen.

De netwerkblokken om te whitelisten zijn volgende:

- IPv4: 64.14.29.0/24 and 64.27.162.0/24
- IPv6: 2620:122:f001:1163::/64 n 2620:122:f001:1163::1/128

Volgende netwerkblokken zijn op vandaag niet in gebruik, maar kunnen dit wel in de toekomst zijn:

- IPv4: 162.244.220.0/24

TCP, TLS1.0 en TLS 1.2 protocollen worden gebruikt op poort 443 (HTTPS) van de FlexNet Operations Cloud.

### IP whitelist voor SCIA

Bij het configureren van netwerkbeveiliging (firewall/proxy) regels, willen klanten mogelijk de IP adressen die nodig zijn om te verbinden met de SCIA protectieservices.

We raden whitelisting aan voor:

- activation.scia.net

TCP en TLS 1.0 protocollen worden gebruikt op poort 443 (HTTPS) van de SCIA protectieservices.

## Chapter 2: Installatie van SCIA Engineer

Dit hoofdstuk beschrijft de procedure om een cloudversie van SCIA Engineer te installeren.

### 2.1. Activeren van de account

Een automatische mail is verstuurd naar je inbox voor het activeren van je SCIA Engineer licentie. In deze mail vind je een link om je registratie te voltooien. Door te klikken op deze link, open je volgende pagina:

The screenshot shows the 'Gebruiker activatie' (User activation) page. At the top, there is a header with the SCIA logo, 'SCIA Cloud License Portal', 'Licenties', and a 'Log in' link. The main content area has the title 'Gebruiker activatie' and the instruction 'Vul dit formulier aan om de activatie te vervolledigen'. Below this, there are three input fields: 'Email Adres / Gebruikersnaam', 'Paswoord', and 'Herhaal paswoord'. At the bottom of the form is a teal 'Activeer' button. In the bottom right corner, there is a language dropdown menu set to 'Nederlands'.

Op deze pagina dien je een paswoord in te stellen. De **Gebruikersnaam** is je mailadres.

ⓘ Deze mail wordt enkel naar je gestuurd wanneer je geregistreerd wordt als een nieuwe gebruiker.

ⓘ Deze mail kan in je ongewenste mail terecht komen, dus controleer ook zeker deze map.




Klik na het instellen van je paswoord op [Activeer].

Je mailadres en paswoord moet je ingeven tijdens de installatie van SCIA Engineer om toegang te krijgen tot de software. Als SCIA Engineer reeds is geïnstalleerd, dien je deze inloggegevens in te voeren in de protectie instellingen. SCIA Engineer zal automatisch de licentie van de cloudlicentieserver nemen bij het openen van de software en zal de licentie teruggeven bij het afsluiten ervan.

ⓘ Dit betekent dat je om gebruik te maken van de SCIA cloudlicentie internetverbinding moet hebben bij het opstarten en afsluiten van de software.

## Voor meerdere gebruikers:

De admin-gebruiker van de licentie kan inloggen in het SCIA Cloudlicentieportaal (<https://protection.scia.net>) om de SCIA Licentie(s) te beheren. Hier kunnen gebruikers die toegelaten worden om de beschikbare SCIA Licentie(s) te gebruiken worden toegevoegd (of verwijderd of geblokkeerd).

|   |   |
|---|---|
|    | <p>Beheer licentie: klik op het Beheer licentie icon naast de SCIA licentie om een gebruiker toe te voegen en vul het mailadres van de gebruiker in in het veld onderaan de pagina:</p> <div data-bbox="600 416 1038 674" style="border: 1px solid #ccc; padding: 10px; margin: 10px auto; width: fit-content;"> <p><b>Voeg gebruiker toe aan deze licentie</b></p> <input type="text"/><br/> <input type="checkbox"/> Beheerder<br/> <input type="button" value="Voeg gebruiker toe"/> </div> <p>Wanneer de optie 'Beheerder' is aangevinkt, zal deze gebruiker ook admin rechten krijgen. Dit betekent dat hij dan gebruikers kan toevoegen, blokkeren en verwijderen.</p> <p>Wanneer de gebruiker reeds is geregistreerd, kan hij de SCIA licentie nu gebruiken. Als de gebruiker nog niet is geregistreerd, word teen automatische mail verzonden zodat een paswoord kan worden ingesteld. An het instellen van het paswoord kan de nieuwe gebruiker de licentie gebruiken.</p> |
|   | <p>Stop de toegang: een geblokkeerde gebruiker kan de licentie niet langer gebruiken, maar kan terug worden toegevoegd aan de lijst zonder opnieuw te moeten registreren.</p>   |
|  | <p>Wis de gebruiker: een verwijderde gebruiker kan de licentie niet langer gebruiken. Als deze gebruiker opnieuw aan de lijst wordt toegevoegd, dient hij opnieuw te registreren om de software opnieuw te kunnen gebruiken.</p>  |



De optie **Wis de gebruiker** is belangrijk wanneer een gebruiker het bedrijf verlaat, zodat hij de licentie vanaf dan niet meer kan gebruiken.

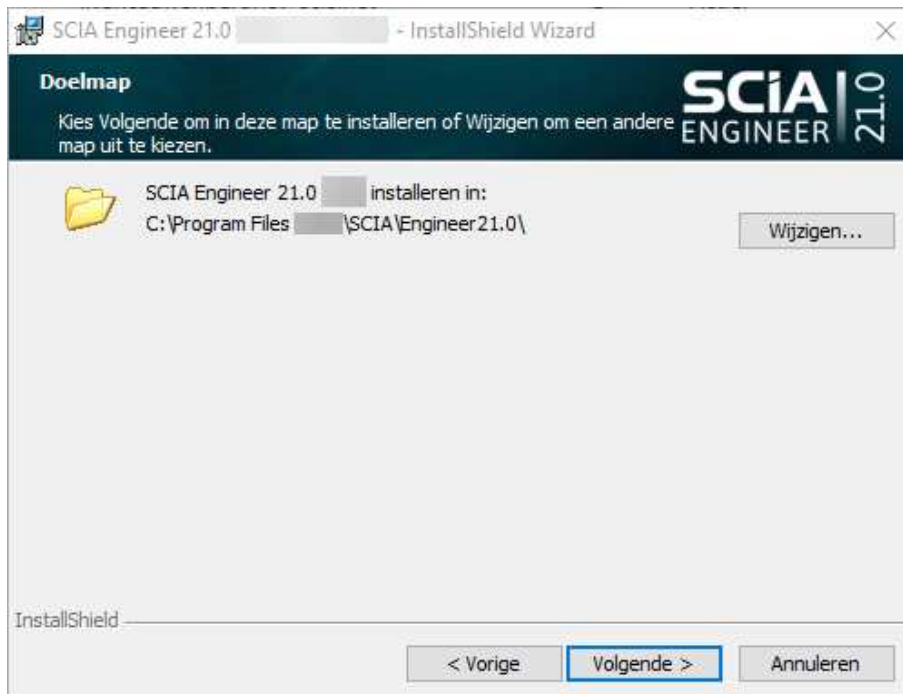
## 2.2. Installatie van SCIA Engineer

1. Je kan de installatie starten via de web setup:



<https://www.scia.net/nl/support/downloads/scia-engineer-21>

2. Kies de installatietaal in het dialoogvenster dat verschijnt. De gekozen installatietaal is ook de standaardtaal die zal gebruikt worden voor de helpbestanden van SCIA Engineer.
3. Het Welkom venster verschijnt. Druk [Volgende] om verder te gaan.
4. Vul je klantgegevens in en druk [Volgende] om verder te gaan.
5. Het het dialoogvenster Kies Doelmap kan de map waar de bestanden worden geïnstalleerd worden gespecificeerd. Standaard wordt deze map aangemaakt onder Program Files (of Program Files (x86)). Het wordt aanbevolen om deze standaard locatie aan te houden.



Druk [Volgende] om verder te gaan.

6. Selecteer het type installatie. Een standard installatie installeert de standaard versie van SCIA Engineer. Met de 'aangepaste' installatie kan je kiezen welke delen van de software (add-ons en talen) geïnstalleerd dienen te worden. Druk [Volgende] om verder te gaan.
7. Selecteer de talen die je wenst te installeren. Druk [Volgende] om verder te gaan.

8. Geef je gebruikersnaam (mailadres) en paswoord in en druk [Volgende] om verder te gaan.

SCIA Engineer 21.0 - InstallShield Wizard

**SCIA License profile**  
Geef je gebruikersnaam en paswoord

SCIA ENGINEER 21.0

Wanneer je al een account hebt op de SCIA License Portal, dan kan je hier je gebruikersnaam en paswoord invullen om gebruik te maken van je cloud licentie. Wanneer je dit veld leeg laat, dan kan je deze credentials nadien ingeven in de SCIA Protectie Manager. Cloudlicentie is vereist voor SCIA Engineer 21.0

Gebruikersnaam:

Wachtwoord:

[Wachtwoord vergeten](#)

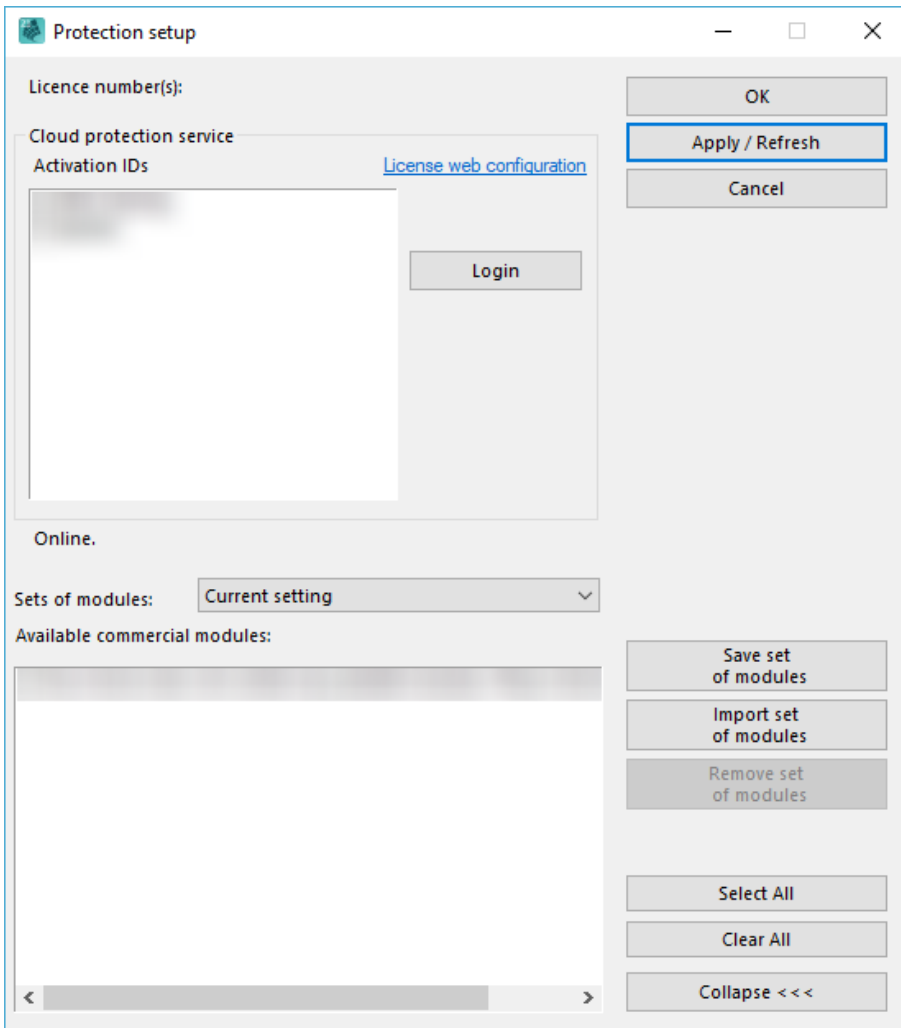
InstallShield

< Vorige   **Volgende >**   Annuleren

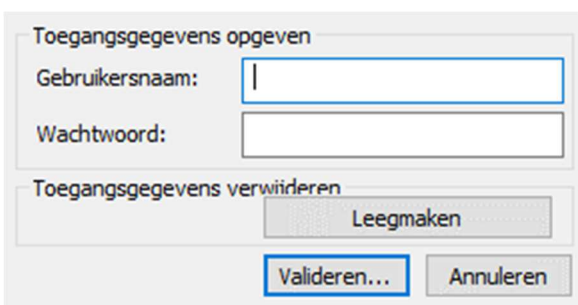
9. Vervolgens kan je kiezen of je SCIA Engineer en/of SCIA Concrete Section wilt installeren. Druk [Volgende] om verder te gaan.
10. Druk [Installeren] om de installatie te starten.
11. Na de installatie verschijnt een boodschap dat SCIA Engineer succesvol geïnstalleerd is. Druk [Voltoeien] om de installatieprocedure te beëindigen.

## 2.3. Start SCIA Engineer

Je dient ingelogd te zijn wanneer je SCIA Engineer start. Wanneer je geen inloggegevens (gebruikersnaam en paswoord) hebt ingegeven tijdens de installatie, dien je de protectie instellingen te openen:



Druk op [Login], vul je inloggegevens in en druk op [Valideren...].



Druk [Toepassen / Herlezen]



Deze stappen zijn enkel noodzakelijk wanneer je inloggegevens niet zijn ingegeven tijdens de installatie of wanneer je tussen accounts wilt wisselen.

## Chapter 3: SCIA Engineer verwijderen

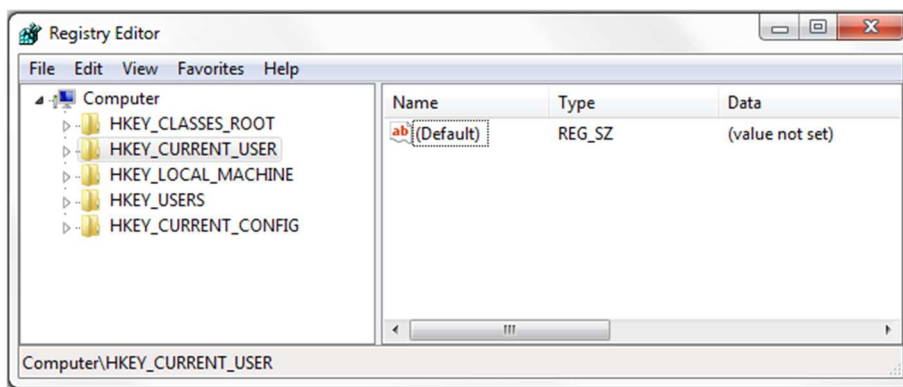
### 3.1. Verwijderen met ‘Een programma verwijderen’ in Windows

SCIA Engineer kan worden verwijderd zoals elk ander programma in Windows:

1. Ga naar Start > Instellingen > Configuratiescherm > Een programma verwijderen.
2. Een lijst met geïnstalleerde programma's verschijnt. Selecteer SCIA Engineer en druk [Verwijderen].
3. Bevestig met [Ja] om de verwijder procedure te starten.

After completing the uninstallation, some settings remain in the registry of Windows. These traces can be deleted manually. Deleting these entries can be necessary when problems occur with a new installation.

1. Open het Uitvoeren dialoogvenster via Start > Uitvoeren
2. Type regedit en druk [OK]  
Merk op dat je voor deze stap Admin rechten nodig hebt!
3. De Registry Editor opent.



4. Ga naar de volgende key's en verwijder deze met de Delete toets op je toetsenbord.
  - HKEY\_CURRENT\_USER\Software\SCIA\ESA\\*
  - HKEY\_LOCAL\_MACHINE\Software\SCIA\ESA\\*
 Waarbij \* voor het versienummer staat.
5. Sluit de Registry Editor via Bestand > Afsluiten

Na het voltooien van de desinstallatie blijven sommige mappen op je harde schijf staan. Deze kunnen manueel verwijderd worden:

- 32 bits versie: C:\Program Files\SCIA\ Engineer\*\*
- 64 bits versie: C:\Program Files (x86)\SCIA\Engineer\*\*

Ook volgende mappen blijven op de harde schijf staan en kunnen verwijderd worden:

- Windows 7/8/10:
  - C:\Gebruikers\#Gebruikersnaam#\Esa\*\*
  - C:\Gebruikers\#Gebruikersnaam#\Documenten\Esa\*\*
 Waarbij \*\* voor het versienummer staat



Deze mappen kunnen via Windows Explorer verwijderd worden. Merk op dat de eerste map projecten kan bevatten, dus zorg dat je zeker bent dat je zomaar deze mappen wenst te verwijderen.

## 3.2. Verwijderen zonder 'Een programma verwijderen' in Windows

Soms kan SCIA Engineer niet verwijderd worden via 'Een programma verwijderen'. Soms verschijnt een foutmelding of is SCIA Engineer niet toegevoegd aan de lijst met programma's. In dit geval is het niet mogelijk de software te verwijderen.

Dit probleem kan voorkomen bij elk programma in Windows.

Gebruik volgende procedure om makkelijk SCIA Engineer te verwijderen:

- Ga naar Start > Uitvoeren en type volgend commando in de dialoog:  
msiexec /x {XXXXXXXX-XXXX-XXXX-XXXX-XXXXXXXXXXXX}

Waarbij XXXXXXXX-XXXX-XXXX-XXXX-XXXXXXXXXXXX de productcode van het programma is (dus het hangt af van de geïnstalleerde versie van de software).

Gebruik volgende procedure om de productcode (als parameter ProductCode) in de registry te vinden:

1. Open de Uitvoeren dialoog via Start > Uitvoeren
2. Type regedit en druk [OK]

Merk op dat je voor deze stap Admin rechten nodig hebt!

3. De Registry Editor opent. Go naar volgende key's:

- SCIA 32 bit versie: HKEY\_LOCAL\_MACHINE\SOFTWARE\SCIA\Installer\SciaEngineer\\*\*.\*
- SCIA 64 bit versie:  
HKEY\_LOCAL\_MACHINE\SOFTWARE\WOW6432Node\SCIA\Installer\SciaEngineer\\*\*.\*\_x64

Waarbij \*.\* voor het versienummer staat (bijvoorbeeld 21.0 voor Scia Engineer 21.0).

Deze procedure zal dezelfde procedures uitvoeren als verwijderen via 'Een programma verwijderen'.



## Chapter 4: Troubleshoot

### 4.1. Lijst van modules is niet beschikbaar

Als er geen modules worden weergegeven in het 'Beschikbare commerciële modules' veld van de protectie instellingen, kan dit meerdere oorzaken hebben.

Lockman.exe kan niet verbinden met:

- <https://flex1516.flexnetoperations.com>
- <https://flex1516.compliance.flexnetoperations.com>

Controleer de instellingen van de Proxy, Firewall, of Antivirus op de gebruikerscomputer en op het gebruikersnetwerk.

Gebruik de Flexera's pingpagina's om te controleren of Lockman.exe kan verbinden met de licentieservices. Elke service moet een succesvol antwoord opleveren:

- <https://flex1516.compliance.flexnetoperations.com/deviceservices/ping>
- <https://flex1516.compliance.flexnetoperations.com/api/1.0/instances/ping>

Je kan proberen om de Firewall en Antivirus uit te schakelen, en de Proxy te omzeilen.

Je kan proberen om de computer naast het bedrijfsnetwerk te plaatsen (thuis) en van daaruit proberen.

Het is aanbevolen om VPN niet te starten als je deze test uitvoert.

De licentie is door een andere gebruiker@toestel in gebruik genomen:

- In het geval van een Activerings-ID (node-locked protectietype), kan de licentie geactiveerd zijn door een andere gebruiker (vaak wordt dit uitgevoerd door de ict-admin die de installatie van de software doet en daarbij de protectie test). Dan dient de ict-admin (die de installatie van de software deed) de licentie terug teg even, via volgende stappen: log opnieuw in onder zijn name, start de Protectie instellingen, deselecteer de license en klik op de [Toepassen / Herlezen]-knop.
- In het geval van een Cloudlicentieserver (floating protectietype), kunnen de modules in gebruik zijn door andere gebruikers van deze Cloudlicentieserver. Dit kan de gebruiker zelf controleren via <https://protection.scia.net/>

Je kan ook de statuspagina van Flexera ([status.flexera.com](https://status.flexera.com)) controleren om na te gaan of het protectiesysteem operationeel is. Soms wordt er onderhoud uitgevoerd en kan de status op 'Under Maintenance' staan:

FlexNet Operations ALM Production

Under Maintenance

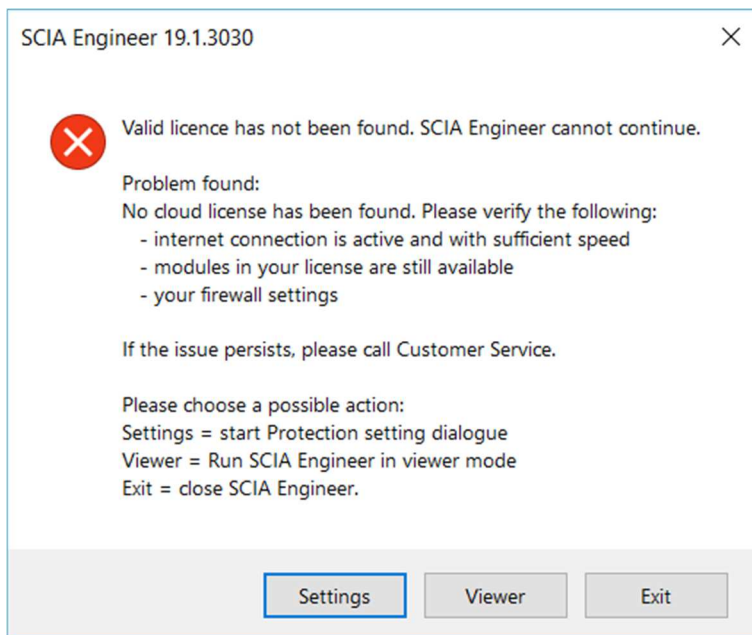
## 4.2. Crash van de computer

Na een crash van de computer is het mogelijk dat de licentie nog steeds in gebruik is. Er is geen mogelijkheid om de licentie zelf terug te geven.

- In het geval van een Activerings-ID worden de modules na 5 dagen teruggegeven.
- In het geval van een Cloudlicentieserver worden de modules na 1 ag teruggegeven.

## 4.3. Geen cloudlicentie wordt gevonden

Bij het openen van SCIA kan volgende boodschap verschijnen:



Klik in dat geval op [Instellingen] om de protectie instellingen te openen. Volg de stappen van hoofdstuk 2.3 Start SCIA Engineer.

## 4.4. Vereiste module is niet gevonden

Bij het openen van SCIA kan volgende boodschap verschijnen:



Klik in dat geval op [Instellingen] om de protectie instellingen te openen. Volg de stappen van hoofdstuk 4.1 Lijst van modules is niet beschikbaar.

## Contact

|  |  |
|--|--|
| <p><b>Hoofdkantoor België</b></p> <p>SCIA nv<br/>Corda 2, Kempische Steenweg 309/0.03<br/>B-3500 Hasselt<br/>Tel: +32 11 94 86 10<br/>Email: <a href="mailto:info@scia.net">info@scia.net</a></p> <p><u>Support CAE (SCIA Engineer)</u><br/>Tel: +32 11 94 86 20</p> <p><u>Support CAD (Allplan)</u><br/>Tel: +32 11 94 86 30</p> <p>Email: <a href="mailto:support@scia.net">support@scia.net</a></p> | <p><b>Frankrijk</b></p> <p>SCIA France sarl<br/>Centre d'Affaires<br/>16, place du Général de Gaulle<br/>FR-59800 Lille<br/>Tel.: +33 3.28.33.28.67<br/>Email: <a href="mailto:france@scia.net">france@scia.net</a></p> <p>Agence commerciale<br/>8, Place des vins de France<br/>FR-75012 Paris<br/>Tel.: +33 3.28.33.28.67<br/>Email: <a href="mailto:france@scia.net">france@scia.net</a></p> |
| <p><b>Oostenrijk</b></p> <p>SCIA Datenservice Ges.m.b.H.<br/>Dresdnerstrasse 68/2/6/9<br/>A-1200 WIEN<br/>Tel.: +43 1 7433232-11<br/>Email: <a href="mailto:info@scia.at">info@scia.at</a></p> <p><u>Support</u><br/>Tel.: +43 1 7433232-12<br/>Email: <a href="mailto:support@scia.net">support@scia.net</a></p>  | <p><b>Duitsland</b></p> <p>SCIA Software GmbH<br/>Technologie Zentrum Dortmund, Emil-Figge-Strasse 80<br/>D-44227 Dortmund<br/>Tel.: +49 231/99950540<br/>Email: <a href="mailto:info@scia.de">info@scia.de</a></p> <p><u>Support</u><br/>Tel: +49 231/99950549</p>  |
| <p><b>Nederland</b></p> <p>SCIA BV<br/>Goeman Borgesiuslaan 77<br/>NL-3515 ET UTRECHT<br/>Tel.:+31 26 320 12 40<br/>Email: <a href="mailto:info@scia.net">info@scia.net</a></p>  | <p><b>Zwitserland</b></p> <p>SCIA Swiss Office<br/>Dürenbergstrasse 24<br/>CH-3212 Gurmels<br/>Tel.: +41 26 341 74 11<br/>Email: <a href="mailto:info@scia.ch">info@scia.ch</a></p>  |
| <p><b>Tsjechië</b></p> <p>SCIA CZ s.r.o. Praha<br/>Evropská 2591/33d<br/>160 00 Praha 6<br/>Tel.: +420 226 205 600<br/>Email: <a href="mailto:info.praha@scia.cz">info.praha@scia.cz</a></p> <p>SCIA CZ s.r.o. Brno<br/>Slavickova 827/1a<br/>638 00 Brno<br/>Tel.: +420 530 501 570<br/>Email: <a href="mailto:info.brno@scia.cz">info.brno@scia.cz</a></p>   | <p><b>Slovakije</b></p> <p>SCIA SK s.r.o.<br/>Murgašova 1298/16<br/>SK-010 01 Žilina<br/>Tel.: +421 415 003 070<br/>Email: <a href="mailto:info@scia.sk">info@scia.sk</a></p>  |

Alle informatie in dit document kan zonder voorafgaande kennisgeving worden gewijzigd. Geen enkel deel van deze handleiding mag worden gereproduceerd, opgeslagen in een database of zoekstelsel of gepubliceerd, in welke vorm of op welke manier dan ook, elektronisch, mechanisch, door middel van druk, fotoprint, microfilm of op enige andere manier zonder voorafgaande schriftelijke toestemming van de uitgever. SCIA is niet verantwoordelijk voor enige directe of indirecte schade als gevolg van onvolkomenheden in de documentatie en / of de software.

© Copyright 2021 SCIA nv. Alle rechten voorbehouden.